

கமநல அபிவிருத்தி திணைக்களத்தினூடாக மேல் மாகாணத்தில் மேற்கொள்ளப்படும் தரிசு வயல் சாகுபடி வேலைத்திட்டங்களின் செயலாற்றலை மதிப்பிடல்



அறிக்கை இலக்கம் : பீஈஆர்/ஏ/ஏஜீஎல்/14/ஏபீஎல்/2019



தேசிய கணக்காய்வு அலுவலகம்



உள்ளடக்கம்

இலக்கம்	விபரம்	பக்க இலக்கம்
-----	-----	-----
1.	நிறைவேற்றுப் பொழிப்புரை	01
2.	அறிமுகம்	03
2.1	பின்புலம்	03
2.2	தரிசு வயல் சாகுபடிக்கான அடிப்படைத் தரவுகள்	05
2.3	கணக்காய்விற்கான அதிகார பலம்	09
2.4	கணக்காய்வுத் தலைப்பினை தெரிவு செய்தமைக்கான அடிப்படை	09
2.5	கணக்காய்வின் நோக்கம்	10
2.6	கணக்காய்வு பிரவேசம்	10
2.7	கணக்காய்வு விடயப் பரப்பு	10
2.8	விடயப் பரப்பின் வரையறைகள்	11
2.9	நடைமுறைகள்	12
2.10	கணக்காய்வு மூலப்பிரமாணங்கள்	12
3.	விரிவான கணக்காய்வுக் கண்டுபிடிப்புக்கள்	14
3.1	தரிசு வயல் சாகுபடிக்கான நிறுவன ரீதியான பின்புலம் மற்றும் முன்னேற்பாடுகள்	14
3.2	செயற்றிட்டங்களை நடைமுறைப்படுத்தல்	22
3.3	தரிசு வயல் சாகுபடியுடன் தொடர்புடைய ஏனைய வேலைத்திட்டங்கள்	25
3.4	தரிசு வயல் சாகுபடியிலான செயன்முன்னேற்றம்	27
4.	பரிந்துரைகள்	30
5.	பின்னிணைப்புக்கள்	33

1. நிறைவேற்றுப் பொழிப்புரை

விவசாயம் மற்றும் அதனுடன் இணைந்த பாராளுமன்றத் தீர்மானங்களை நடைமுறைப்படுத்தும் நிறுவனமாக விவசாயத் திணைக்களம் உள்ளதுடன், அந்த அமைச்சின் கீழ் பிரதேச மட்டத்தில் விவசாயம் மற்றும் அதனுடன் இணைந்த முக்கிய நிறுவனம் கமநல அபிவிருத்தித் திணைக்களம் ஆகும். விவசாய வேலைத் திட்டங்களுக்காக அடிப்படை வழங்கல் சேவையைப் பெற்றுக் கொடுக்கும் நோக்கில் 1957 ஒக்டோபர் 01 ஆம் திகதி கமநல அபிவிருத்தித் திணைக்களம் தாபிக்கப்பட்டிருந்ததுடன், அது தற்காலத்தில் 2011 இன் 46 ஆம் இலக்க கமநல அபிவிருத்தி (திருத்திய) சட்டத்தினால் திருத்தப்பட்ட 2000 இன் 46 ஆம் இலக்க கமநல அபிவிருத்திச் சட்டத்தின் மூலம் நிர்வகிக்கப்படுகிறது.

இந்நாட்டின் வயல் நிலங்களைப் பாதுகாக்கும் சட்ட ரீதியான பொறுப்பு வகிக்கும் கமநல அபிவிருத்தித் திணைக்களத்தின் 2011 இன் 46 ஆம் இலக்கக் கமநல அபிவிருத்திச் (திருத்திய) சட்டத்தினால் திருத்தப்பட்ட 2000 இன் 46 ஆம் இலக்கக் கமநல அபிவிருத்திச் சட்டத்தின் II ஆவது பிரிவின் கீழ் விவசாய நிலங்களை ஈடுபடுத்தல் தொடர்பான சட்ட ஏற்பாடுகள் அறிமுகப்படுத்தப்பட்டுள்ளதோடு காலத்திற்கு ஏற்ற விதத்தில் அதற்குரிய சுற்றறிக்கைகளை வெளியிட நடவடிக்கை எடுக்கப்பட்டிருந்தது. மேல் மாகாணத்தில் 35 கமநல சேவைகள் மத்திய நிலையங்களில் 2015 ஆம் ஆண்டு தொடக்கம் 2018 ஆம் ஆண்டு வரையிலும் திணைக்களத்தின் நிதியேற்பாடுகளில் தரிசு வயல் சாகுபடிக்காக செயற்பட்ட வேலைத்திட்டங்களின் வெற்றிவாய்ப்பு தொடர்பில் இங்கு கவனத்திற் கொள்ளப்பட்டுள்ளது.

மேல் மாகாணத்தில் வயல்கள் தரிசாவதில் செல்வாக்குச் செலுத்தும் காரணிகளை அறிந்து கொள்ளல் மற்றும் கமநல அபிவிருத்தித் திணைக்களம் தரிசு வயல்களை மீளவும் பயிர் செய்வதற்காக மேற்கொள்ளும் பங்களிப்பு மற்றும் குறித்த சிக்கல்களுக்குத் தீர்வு பெற்றுக் கொடுக்கும் செயன்முறைகளை மதிப்பீடு செய்தலே இந்தச் செயலாற்றல் கணக்காய்வின் முக்கிய குறிக்கோளாகும். திணைக்களமானது தரிசு வயல்களை மீளவும் பயிர் செய்வதற்கு உரிய பல்வேறு வேலைத்திட்டங்கள் நடைமுறைப்படுத்தப்படுவதோடு அதற்காக அடிப்படைச் பிரச்சனையாக உள்ளது நீர்ப்பாசன மற்றும் நீர் முகாமைத்துவப் பிரச்சனையாகும். மேல் மாகாணத்தில் புனர்நிர்மானம் செய்யப்பட வேண்டிய சிறு நீர்ப்பாசனம் மற்றும் கைவிடப்பட்டுள்ள சிறு நீர்ப்பாசனக் குளங்கள் மற்றும் அணைக்கட்டுக்கள் குறிப்பிடத்தக்க அளவில் காணப்படுகின்றன. மேல் மாகாணத்தில் பல்வேறு வேலைத்திட்டங்கள் நடைமுறைப்படுத்தப்பட்டு தரிசு வயல்கள் மீளவும் சாகுபடி செய்வதற்காக நடவடிக்கை எடுக்கப்பட்டிருந்தது. 2015 ஆம் ஆண்டுடன் ஒப்பிடுகையில் 2018 ஆண்டு வரையிலும் தரிசு வயல்களின் அளவுகளில் குறிப்பிடத்தக்க அளவிலான குறைவு

போன்றே பயிர்ச்செய்கை மேற்கொள்ளப்படக்கூடிய நிலங்களின் அளவுகளிலும் குறைவு ஏற்பட்டுள்ளமை அவதானிக்கப்பட்டது.

தரிசு வயல்கள் தொடர்பான இற்றைப்படுத்தப்பட்ட தரவுக் கட்டமைப்பொன்று பேணப்படாமை, வயல் நிலங்களின் பட்டியலின் திருத்தங்களை முடிவுறுத்தாமை, தரிசு வயல்கள் தொடர்பான ஆய்வில் குறிப்பிடப்பட்டுள்ள தீர்வு யோசனைகளை நடைமுறைப்படுத்தாமை காணி வங்கியினைத் தாபித்திருக்காமை, தரிசு வயல்கள் தொடர்பான தரவுகள் குடித்தொகை மற்றும் புள்ளிவிபரவியல் திணைக்களத் தரவுகளுடன் இணங்காமை, மனிதவள முகாமைத்துவத்தில் காணப்படும் குறைபாடுகள் காரணமாக உத்தியோகத்தர்களிடமிருந்து வினைத்திறன் மற்றும் உற்பத்தித் திறனை சேவையினைப் பெற்றுக் கொள்ள முடியாமை, விவசாயிகளுக்குக் குறித்த காலத்தில் தேவையான சேவைகளை வழங்க முடியாமை, தரிசு வயல் சாகுபடிக்கு உரியதான வேறு வேலைத்திட்டங்கள் சரியான முறையில் செயற்படுத்தப்படாமை, வேலைத்திட்டத்தின் முன்னேற்றத்தினை உரிய காலங்களில் அளவீடு செய்யாமை, வயல்கள் தரிசாவதற்கான ஏனைய காரணிகளைக் கவனத்திற் கொள்ளாமை, திட்டங்கள் சரியான முறையில் நடைமுறைப்படுத்தப்படாமை போன்ற காரணிகள் இங்கு அவதானிக்கப்பட்டன.

திட்டமிடல், வயல் நிலங்கள் தொடர்பான இற்றைப்படுத்தப்பட்ட தகவல்களைப் பேணுதல், நீர்ப்பாசன சிக்கல்களை அறிந்து கொள்ளுதல், செயற்றிட்டங்களை முன்னுரிமைக்கேற்ப அறிந்து கொள்ளுதல், குறித்த செயற்றிட்டம் தொடர்பான ஒப்பந்த நிர்வாகம், ஏனைய தேசியக் கொள்கைகளுக்குப் பொருத்தமான வகையில் கொள்கைகளைத் தயாரித்தல், நிறுவனங்களுக்கிடையிலான இணைப்பு மற்றும் அவற்றைக் கண்காணித்தல், வயல் நிலங்களின் பெயர்ப் பட்டியலைத் திருத்தல் மற்றும் அதிகாரங்களை முழுமையாகப் பயன்படுத்துதல் போன்ற பரிந்துரைகள் இங்கு சமர்ப்பிக்கப்படுவதோடு அதன் மூலம் மேல் மாகாணத்தில் பயிர்ச் செய்கை மேற்கொள்ளப்படும் வயல் நிலங்களின் அளவினை அதிகரித்துக் கொள்ளும் நோக்கத்தினை அடைவதற்கு நடவடிக்கை மேற்கொள்ளப்பட வேண்டும்.

2. அறிமுகம்

2.1 பின்புலம்

இலங்கை விவசாயத்தினுள் நெற்பயிற் செய்கையானது நிகரற்ற இடத்தினைப் பெற்றுள்ளது. இந்நாட்டு மக்களின் பிரதான உணவான சோற்றினை தயாரிப்பதற்கு மேலதிகமாக வயல் நிலங்களை விசேட சுற்றாடல் ஒழுங்கமைப்பாக அறிந்து கொள்ள முடியும். இலங்கையில் 2008 ஆம் ஆண்டிற்கு ஹெக்டக் கொப்பாகடுவ விவசாய நடவடிக்கை ஆராய்ச்சி மற்றும் பயிற்சி நிறுவனத்தின் தரவுகளின் படி சாகுபடி செய்யப்பட்ட மொத்த வயல்களின் அளவானது 1,052,990 ஹெக்டெயராக உள்ளதுடன் 2017 ஆம் ஆண்டில் அது 791,679 ஹெக்டெயராக உள்ளது. 10 ஆண்டு கால எல்லைக்குள் சாகுபடி செய்யப்பட்ட வயல் நிலங்களில் 261,311 ஹெக்டெயர் குறைந்துள்ளதுடன் அது 25 சதவீதமானது ஆகும்.

சாகுபடி செய்யப்படும் வயல் நிலங்களின் அளவு குறைவடைதல் என்பது அந்த வயல்கள் பயிரிடப்படாமல் இருத்தல் ஆகும். 05 வருட காலமாக முறையாக வயல் நிலங்களில் பயிர் செய்யப்படாது இருத்தல் வயலொன்று தரிசாவதாகக் கருதப்பட முடியும். 2015 ஆம் ஆண்டில் கமநல அபிவிருத்தித் திணைக்கள தரவுகளுக்கமைய தரிசு வயல்களின் அளவு 34,618 ஏக்கராக உள்ளதுடன் இது 2018 ஆம் ஆண்டளவில் 23,277 ஏக்கராக உள்ளது. இது வீதாசாரப்படி, 33 சதவீதமான குறைவாகும். 2016 ஆம் ஆண்டில் தரிசு வயல் ஆய்விற்கு அமைவாக இலங்கையில் காணப்படும் தரிசு வயல்களின் அளவானது 148,658 ஏக்கராக உள்ளதுடன், அந்த தரிசு வயல்களில் 23 சதவீதமானது மேல் மாகாணத்தில் அமைந்துள்ள தரிசு வயல்கள் என்பது அவதானிக்கப்பட்டது.

ஹெக்டர் கொப்பேக்கடுவ விவசாய நடவடிக்கை ஆராய்ச்சி மற்றும் பயிற்சி நிறுவனத்தின் தரவுகளின் படி 2015 ஆம் ஆண்டில் நெல் உற்பத்தி 197,435 மெட்ரிக் தொன்களாக இருந்ததுடன், 2018 ஆம் ஆண்டில் 115,293 மெட்ரிக் தொன்களாக இருந்தது. 4 வருட கால எல்லைக்குள் 42 சதவீதத்தினால் உற்பத்தியானது வீழ்ச்சியடைந்திருந்தது.

பயிர் செய்யப்படும் நிலத்தின் அளவானது குறைவடைதல் வேகமான போக்கினைக் காட்டுவதுடன் தேசிய அளவில் நெல் உற்பத்தியினை அதிகரிக்க வேண்டியுள்ளதுடன் நெல் உற்பத்திக்கென வேறுபடுத்தப்பட்டுள்ள நில வளத்தினை உகந்த முறையில் உபயோகப்படுத்த வேண்டும்.

இலங்கையில் வயல் நிலங்களின் உற்பத்தித் திறனை அதிகரித்தல் ஆரம்பக் காலம் தொட்டே கமநல அபிவிருத்தி திணைக்களத்திடம் ஒப்படைக்கப்பட்ட சட்ட ரீதியான பொறுப்பானதுடன் அனைத்து விவசாய நிலங்களிலும் உகந்த முறையில் உற்பத்தித் திறனைப் பெற்றுக் கொண்டு இலங்கை மக்கள் நீண்டகால அபிவிருத்திக்காக

அழைத்துச் செல்வதற்கும் மற்றும் தேவையான நிறுவன ரீதியிலான, ஆதரவு சட்ட ரீதியிலான வழங்கல்கள் மற்றும் காலத்திற்கு ஏற்ற வகையில் நடாத்திச் செல்லும் சேவைகளைச் செல்லல் ஆகியவற்றை செயற்பணியாக கொண்டு இந்தத் திணைக்களம் செயற்படுகின்றது. அவ்வாறே அனைத்து சிறிய நீர்ப்பாசனங்களின் உற்பத்தித்திறனை அதிகரித்தல் மற்றும் அவற்றை முறையான விதத்தில் முகாமைத்துவப்படுத்தலின் மூலம் அதன் பாதுகாப்பு மற்றும் பேணுகையை உறுதி செய்து கொள்வதற்குத் தேவையான வேலைத் திட்டங்களைத் தயாரித்து நடைமுறைப்படுத்துவதும் திணைக்களத்தின் பொறுப்பாகும். சிறு நீர்ப்பாசன புனரமைப்பு மற்றும் தரிசு வயல்களின் சாகுபடி வேலைத்திட்டத்திற்காக விவசாயத் திணைக்களத்தில் மற்றும் கமநல அபிவிருத்தித் திணைக்களத்தினால் 2019 ஆம் ஆண்டு செயல் திட்டத்திற்கு அமைவாக ரூபா. 3,860 மில்லியன் நிதி ஒதுக்கப்பட்டிருந்தது. அவ்வாறே தரிசு வயல்களை மீளவும் பயிர் நிலமாக்குவதற்கு கமநல அபிவிருத்தித் திணைக்களம் பல்வேறு வேலைத்திட்டங்களை மேற்கொண்டிருந்தது.

இலங்கை விவசாயிகளுக்குத் தேவையான வசதிகளை ஏற்படுத்தும் நோக்கில் 1957 ஒக்டோபர் 01 ஆம் திகதி கமநல சேவைகள் திணைக்களம் ஆரம்பிக்கப்பட்டது. அதுவரையிலும் காணப்பட்ட உணவுத் திணைக்களம் இரத்துச் செய்யப்பட்டது. 1958 இன் 01 ஆம் இலக்க வயல் நிலச் சட்டத்தினால் அதிகாரம் பெற்றுள்ள இந்தத் திணைக்களமானது இது வரையிலும் 2000 இன் 46 ஆம் இலக்க கமநல அபிவிருத்திச் சட்டம் மற்றும் அதன் திருத்தங்களுக்கு அமைவாக கமநல அபிவிருத்தித் திணைக்களம் எனும் பெயரில் இயங்கி வருகின்றது.

(அ) திணைக்களத்தின் நோக்கங்கள்

- i. அரசின் விவசாயக் கொள்கைகளுக்கு ஏற்றதாக விவசாய நிலங்களை ஈடுபடுத்துவதற்கு குறித்த ஒழுங்கு விதிகளைத் தயாரித்தல்.
- ii. விவசாயக் காணி உரிமையாளர், விவசாய காணி உரிமையுள்ள விவசாயிகள் மற்றும் பயனாளிகள் / குத்தகை விவசாயிகளின் பயிர் உரிமையை பாதுகாப்பதற்காகவுள்ள ஒழுங்கு விதிகளை நடைமுறைப்படுத்தல்.
- iii. விவசாயக் அமைப்புகளை பதிவு செய்தல் மற்றும் பேணிச் செல்லல் தொடர்பான கட்டளைகளை உருவாக்கல் மற்றும் அந்த ஒழுங்குவிதிகள் நடைமுறைப்படுத்தப்படுவதை உறுதி செய்தல், கமநல அபிவிருத்திச் சபையினைத் தாபித்தல் மற்றும் அவற்றின் அதிகாரங்களை நடைமுறைப்படுத்துவதற்காக வழிகாட்டுதல் மற்றும் கண்காணித்தல்.
- iv. நாடு முழுவதும் காணப்படும் அனைத்து கமநல அபிவிருத்திச் சபை அதிகாரப் பிரதேசத்திற்கும் உரித்தான விவசாயக் காணிகள் தொடர்பான

தகவல்கள் அடங்கிய விவசாயக் காணிப் பெயர்ப் பட்டியல் தயாரிக்கப்பட்டு திருத்தம் மற்றும் மீளமைப்பு செய்யப்பட்டு பேணப்படுதல்.

- v. விவசாயக் காணிகளுக்கு உரித்தான குத்தகை விவசாயப் பிரச்சனைகள் மற்றும் வேறு விவசாயப் பிரச்சனைகளைத் தீர்ப்பதற்கான நடவடிக்கை எடுத்தல்.
- vi. சிறு நீர்ப்பாசன கைத்தொழில் மற்றும் நீர் மூலங்களின் வினைத்திறன், பாதுகாப்பு மற்றும் முகாமைத்துவத்திற்கு உரித்தான ஒழுங்கு விதிகளை நடைமுறைப்படுத்தல் கமநல அபிவிருத்திச் சட்டம் மற்றும் அரசின் விவசாயக் கொள்கைகளை மீறிச் செயற்படும் தரப்பினருக்கு எதிராக சட்ட ரீதியிலான நடவடிக்கை எடுத்தல்.
- vii. அரசின் விவசாய மற்றும் காலரீதியிலான அபிவிருத்திச் செயற்றிட்டங்களைச் செயற்படுத்துகையில் வேறு நிறுவனங்களுக்கு தேவையான வகையில் நிறுவன ரீதியில், சட்ட ரீதியில் ஆதரவு மற்றும் முகாமைத்துவ சேவைகளை ஏற்பாடு செய்தல்.

(ஆ) 2011 இன் 46 ஆம் இலக்க கமநல அபிவிருத்திச் (திருத்தம்) சட்டத்தினால் திருத்தப்பட்ட 2000 இன் 46 ஆம் இலக்கக் கமநல அபிவிருத்திச் சட்டத்தில் வயல் நிலங்களை தொடர்ச்சியாக பயிற்செய்கை செய்வதற்கான சட்ட ரீதியான ஏற்பாடுகள் அறிமுகப்படுத்தப்பட்டுள்ளதோடு வயல் நிலங்கள் உயிர்ப்பாக பயிரிடப்படுவதற்கு ஏற்ற நடப்புக் காலத்திற்கேற்ற சுற்றறிக்கைகள் வெளியிடப்பட்டிருந்தன. (இணைப்பு 01)

2.2 தரிசு வயல்கள் சாகுபாட்டிற்கான அடிப்படைத் தகவல்கள்

2.2.1 மேல் மாகாணத்தில் தரிசு வயல்கள், நீர் மூலங்கள், நீர்ப்பாசன முறைகள் தொடர்பான அறிமுகம்

(அ) தரிசு வயல்கள்

தொடர்ச்சியாக 05 வருட காலமாக பயிற்செய்கைக்காக எதுவிதமான முயற்சியுமே மேற்கொள்ளப்படாத வயல் நிலங்கள் தரிசு வயலாக கமநல அபிவிருத்தித் திணைக்களத்தினால் அறியப்பட்டுள்ளது. கமநல அபிவிருத்தித் திணைக்களத்தினால் மேற்கொள்ளப்பட்ட இலங்கையின் தரிசு வயல் அளவினை குறைப்பதற்கான ஆய்வு அறிக்கையின்படி மேல் மாகாணத்தில் 2015 ஆம் ஆண்டில் தரிசு வயல் தொடர்பான விபரங்கள் பின்வருமாறு ஆகும்.

மாவட்டம்	பயிற்ச்செய்கை மேற்கொள்ளும் வயல்	தரிசு வயல் (ஏக்கர்)			A+B+C (ஏக்கர்)
		A	B	C	
	காணி (ஏக்கர்)	(நெல் பயிரிடக் கூடிய)	(வேறு விவசாயப் பயிர்கள்)	(விவசாயம் அல்லாத)	
கொழும்பு	11,558	4,732	1,279	713	6,724
கம்பஹா	33,443	7,048	1,944	1,699	10,691
களுத்துறை	38,977	11,702	3,302	2,198	17,203
மேல் மாகாணம்	83,978	23,482	6,525	4,610	34,618

(ஆ) நீர் மூலங்கள் மற்றும் நீர்ப்பாசன முறைகள்

இலங்கையில் நீர்ப்பாசன முறைகள், நீர் மூலாதாரங்கள் மற்றும் தரிசு வயல்களுக்கிடையிலுள்ள தொடர்பினை கற்றறிதல் முக்கியமானதாகும். நீர் மூலங்களின் அடிப்படையில் வயல் நிலங்கள் 02 பிரதான பிரிவுகளின் கீழ் அதாவது, நீர்ப்பாசனத்தின் கீழான வயல்கள் மற்றும் மனவாரியின் கீழான வயல்கள் எனக் காட்டப்பட்டுள்ளது.

மேல் மாகாணத்தில் சிறு நீர்ப்பாசன குளம், அணைக்கட்டு, கால்வாய் என்பவற்றினால் போஷிக்கப்படும் ஏக்கர்களின் அளவு மற்றும் விவசாயக் குடும்பங்களின் எண்ணிக்கை தொடர்பான விபரங்கள் பின்வருமாறு ஆகும்.

மாவட்டம்	சிறு நீர்ப்பாசனம்			அணைக்கட்டு			கால்வாய்		
	எண் ணிக் கை	போஷி க்கப்படு ம் ஏக்கர் அளவு	விவச ாயக் குடும் பங்க ள்	கொழு ம்பு	கம்ப ஹா	களுத் துறை	கொழு ம்பு	கம்ப ஹா	களுத் துறை
கொழும்பு	4	102	94	983	15,391	21,408	1,153	21,001	23,921
கம்பஹா	97	2,041	1,878	926	16,782	21,480	121	3,099	3,693
களுத்துறை	57	835	163	688	18,649	19,269	393	13,665	13,494
மேல் மாகாணம்	158	2,978	2,135	2,597	50,819	62,157	1,667	37,765	41,108

மூலம் - சம்பத் பெத்திகட, கமநல அபிவிருத்தித் திணைக்களம்

நீர் மூலாதாரங்களின் பிரகாரம், மேல் மாகாணத்தில் தரிசு வயல்கள் பரந்துள்ளமையை பின்வருமாறு காட்ட முடிவதோடு மேல் மாகாணத்தில் தரிசு வயல்களில் 75 சதவீதமானவை மனவாரி முறையின் கீழ் காணப்படுகின்றது.

மாவட்டம்	பாரிய நீர்ப்பாசன முறைமையின் கீழான தரிசு வயல் எண்ணிக்கை	சிறு நீர்ப்பாசன முறைமையின் கீழான தரிசு வயல்களின் எண்ணிக்கை	மனவாரி முறைமையின் கீழான தரிசு வயல் எண்ணிக்கை
-----	-----	-----	-----
	(ஏக்கர்)	(ஏக்கர்)	(ஏக்கர்)
கொழும்பு	509	842	3,819
கம்பஹா	1,410	3,183	6,099
களுத்துறை	1,569	667	14,973
மேல் மாகாணம்	3,488	4,692	24,891

மூலம் - நீர் முகாமைத்துவப் பிரிவு, கமநல அபிவிருத்தித் திணைக்களம்

மேல் மாகாணத்தில் பிரதான ஆற்றுப் பள்ளத்தாக்குகளில் அமைந்துள்ள தரிசு வயல் தொடர்பான தகவல்கள் பின்வருமாறு ஆகும்.

பிரதான ஆறுகள்	தரிசு வயல் எண்ணிக்கை (ஏக்கர்)			மொத்த தரிசு வயல் எண்ணிக்கை
-----	-----			-----
	கொழும்பு	கம்பஹா	களுத்துறை	(ஏக்கர்)
களனி கங்கை	4,083	2,282	-	6,365
பொல்கொட ஆறு	2,641	-	6,388	9,029
களு கங்கை	-	-	6,208	6,208
பெந்தோட்ட கங்கை	-	-	4,607	5,824
மகா ஓயா	-	1,217	-	7,192
ஆத்தனகலு ஓயா	-	7,192	-	-
மொத்தம்	6,724	10,691	17,203	34,618

மூலம் - நீர் முகாமைத்துவப் பிரிவு, கமநல அபிவிருத்தித் திணைக்களம்

2.2.2 தரிசு வயல் சாகுபடி வேலைத்திட்டம்

கமநல அபிவிருத்தித் திணைக்களத்தினால் தரிசு வயல் சாகுபடிக்காக பல்வேறு வேலைத்திட்டங்கள், செயற்றிட்டங்கள் மேற்கொள்ளப்பட்டிருந்தன.

(அ) தரிசு வயல்களை வகைப்படுத்தல்

2015 / 2017 ஆம் ஆண்டுகளில் நடைமுறைப்படுத்தப்பட்ட நாடாளாவி ய ரீதியிலான வயற்காணி பெயர்ப் பட்டியல் மீளமைக்கும் வேலைத்திட்டத்தின் கீழ் கிராம உத்தியோகத்தர் பிரிவு மட்டத்தில் தயாரிக்கப்பட்டிருந்த வயற்காணி பெயர்ப் பட்டியல்களில் தரிசு வயல்களாக அறியப்பட்டிருந்த வயல்களை A, B மற்றும் C என (A – நெற்பயிற்செய்கை செய்யக்

கூடியவை, B – வேறு விவசாயப் பயிர்கள், C – விவசாயப் பயிற்ற) கிராம உத்தியோகத்தர் பிரிவிற்கமைய வகைப்படுத்துவதற்கு நடவடிக்கை எடுக்கப்பட்டிருந்தது.

(ஆ) தரிசு வயல்கள் தொடர்பான ஆய்வு - 2016

இலங்கையில் காணப்படும் அனைத்து தரிசு வயல்களும் 148,658 ஏக்கராகவும் மற்றும் 195,496 காணித் துண்டுகளாகவுள்ள தற்போதைய நிலைமை தொடர்பில் ஆய்வொன்றை மேற்கொண்டு, அவற்றை மீளவும் பழைய நிலைமைக்குக் கொண்டு வருவதற்குத் தேவையான குறுகிய காலம், இடைக்காலம் போன்று நீண்ட கால தீர்வுகளும் இந்தக் கற்கை மூலம் பிரேரிக்கப்பட்டிருந்தது.

(இ) பயிற்செய்கை செய்யப்படாத மற்றும் வினைத்திறனாகப் பயிற்செய்கை செய்யப்படாத வயல் நிலங்களுக்கு விளைதிறனான பயிற்செய்கை செய்வதற்காக சுற்றறிக்கை வெளியிடல். (இணைப்பு 02)

(ஈ) சிறு நீர்ப்பாசன புனரமைப்பு மற்றும் உட்கட்டமைப்பு வசதிகள் வேலைத் திட்டங்களைச் செயற்படுத்துதல்

தரிசு வயல் சாகுபாட்டிற்குச் சாதகமான சிறு நீர்ப்பாசன புனரமைப்பு மற்றும் பயிற்செய்கை மேற்கொள்ளப்படும் வயல்களுக்கு சாதகமான நீர்ப்பாசன புனரமைப்பிற்குத் திணைக்கள நிதி மற்றும் விவசாய அமைச்சின் நிதியும் பெற்றுக் கொடுக்கப்பட்டிருந்தது. திணைக்கள நிதியினூடாக மேல் மாகாணத்திற்காக 2015 தொடக்கம் 2018 ஆம் ஆண்டு வரையிலும் 587 சிறு நீர்ப்பாசன புனரமைப்புச் செயற்றிட்டங்களுக்காக ரூபா.395,214,513 ஒதுக்கப்பட்டிருந்ததுடன் ரூபா.263,404,631 செலவிடப்பட்டு 457 செயற்றிட்டங்களின் வேலைகள் நிறைவு செய்யப்பட்டிருந்தன.

(உ) தேசிய உணவு உற்பத்திப் போர் (2017 - 2020) வேலைத் திட்டத்தினை நடைமுறைப்படுத்தல்

அதிமேதகு ஜனாதிபதி அவர்களால் “ தேசிய உணவு உற்பத்தி போர்” வெளியிடப்பட்டு விவசாயத் துறை மற்றும் அதனோடு இணைந்த அனைத்து அரச மற்றும் அரச சார்பற்ற நிறுவனங்கள், விவசாயிகளைப் போன்றே தனியார் துறையினதும் பங்களிப்புடன் துரித வேலைத்திட்டமொன்றை நடைமுறைப்படுத்துவதற்கு அறிவுரை வழங்கப்பட்டிருந்ததுடன் அதற்காக

திணைக்களத்திடம் பாரிய பொறுப்புக்கள் ஒப்படைக்கப்பட்டிருந்ததோடு நாடு முழுவதிலும் பல்வேறு காரணங்களின் அடிப்படையில் தரிசாகக் காணப்படுகின்ற 130,000 ஏக்கர் அளவிலான வயல்களை மீண்டும் நெற்பயிற்செய்கையில் ஈடுபடுத்துவது தேசிய தேவைப்பாடு என்பதைப் புரிந்து கொண்டு தரிசு வயல் பயிற்செய்கைக்கான விசேட வேலைத்திட்டம் நடைமுறைப்படுத்தப்பட்டிருந்தது. அதற்கமைய மேல் மாகாணத்தில் 31,000 ஏக்கர் அளவில் தரிசு வயல்கள் மீண்டும் நெற் பயிற்செய்கையில் ஈடுபடுத்துவதற்கு ஏற்பாடு செய்யப்பட்டிருந்தது.

(ஊ) தேசிய உணவு உற்பத்தி ஆண்டு - 2018 இற்கு இணையாக தரிசு வயல்களை மீளவும் பயிரிடல் தேசிய வேலைத்திட்டத்தினை நடைமுறைப்படுத்தல்

2018 செப்டெம்பர் 05 ஆம் திகதியிடப்பட்ட PS/SD/NFPU/08/18 ஆம் இலக்க ஜனாதிபதி சுற்றறிக்கையின் பிரகாரம், கடந்த 2016 மற்றும் 2017 ஆம் ஆண்டுகளில் தாக்கம் புரிந்த சீரற்ற காலநிலை (வரட்சி மற்றும் வெள்ளம்) காரணங்களால் இலங்கை உள்ளிட்ட உலகின் பல்வேறு நாடுகளில் விவசாய நடவடிக்கைகள் பாரிய பின்னடைவிற்கு உட்பட்டிருந்தன. இலங்கையில் இந்தச் சிக்கலை வெற்றி கொள்வதற்கான தீர்வுகளைத் தேடுவதற்கும் மற்றும் அவற்றை செயற்படுத்துவதற்கும் அதிமேதகு ஜனாதிபதியினால் 2018 ஆம் ஆண்டு “**தேசிய உணவு உற்பத்தி ஆண்டு**” என பெயரிடப்பட்டிருந்தது. மேற்கூறிய இலக்கினை அடைவதற்குத் திணைக்களத்தினால் 2018/2019 பெரும் போகத்தில் பல்வேறு வேலைத் திட்டங்கள் நடைமுறைப்படுத்தப்பட்டிருந்தன. அதற்கமைய மேல் மாகாணத்தில் தரிசு வயல்களில் 67 சதவீதம் மீளவும் நெற்பயிற் செய்கையில் ஈடுபடுத்துவதற்கு ஏற்பாடு செய்யப்பட்டிருந்தது.

2.3 கணக்காய்விற்கான அதிகார பலம்

இலங்கை ஜனநாயக சோஷலிசக் குடியரசின் அரசியலமைப்புச் சட்டத்தின் 154(1) சட்டத்தில் உள்ளடக்கப்பட்டுள்ள ஒழுங்கு விதிகளின் பிரகாரமும் மற்றும் தேசிய கணக்காய்வுச் சட்டத்தின் 3(1)(ஈ), 5(2), 12(ஏ) பிரிவுகளின் பிரகாரமும் எனது தலைமையின் கீழ் செயலாற்றல் கணக்காய்வு மேற்கொள்ளப்பட்டுள்ளது.

2.4 கணக்காய்வுத் தலைப்பினை தெரிவு செய்தமைக்கான அடிப்படை

திணைக்களத்தின் வருடாந்த வரவு செலவு நிதிகளில் மற்றும் விவசாய அமைச்சிலிருந்து கிடைக்கும் நிதிகளில் குறிப்பிடத்தக்க தொகையினை தரிசு வயல் சாகுபடி நோக்கத்திற்காக மேற்கொள்ளப்படும் சிறு நீர்ப்பாசன புனரமைப்பிற்காக தேசிய கணக்காய்வு அலுவலகம் பக்கம் 9

செலவிடல் மற்றும் திணைக்களத்தினூடாக செயற்றிட்டங்கள் மேற்கொள்ளப்பட்ட போதிலும் வருடாந்தம் நெல் பயிரிடப்படும் நிலங்களில் குறிப்பிடக்கூடிய அளவிலான மாற்றம் ஏற்படாமை மற்றும் நாட்டல் நெல் உற்பத்திக்காக மேல் மாகாணத்தினால் வழங்கப்படும் பங்களிப்பு குறைவடைதல்.

2.5 கணக்காய்வின் நோக்கம்

(அ) மேல் மாகாணத்தில் வயல்கள் தரிசாவதில் தாக்கம் புரியும் காரணிகளை அறிந்து கொள்ளல்.

(ஆ) கமநல அபிவிருத்தித் திணைக்களம் தரிசு வயல்களை மீண்டும் பயிரிடுவதற்காக மேற்கொள்ளும் பங்களிப்பு மற்றும் உரிய சிக்கல்களுக்கு தீர்வுகளைப் பெற்றுக் கொடுப்பதற்கான செயல்முறைகளை மதிப்பிடல்.

(இ) தரிசு வயல்களைக் குறைப்பதற்காக உரிய தரப்பினரின் கவனத்திற்குக் கொண்டு செல்லல் மற்றும் அதற்குரிய பரிந்துரைகளைப் பெற்றுக் கொடுத்தல்.

2.6 கணக்காய்வு பிரவேசம்

இந்நாட்டின் வயல் காணிகளை பாதுகாக்கும் சட்டரீதியான உரித்தினை கொண்டுள்ள கமநல அபிவிருத்தித் திணைக்களத்தினால் தரிசு வயல்களை மீள்ப் பயிரிடும் நிகழ்ச்சித்திட்டங்களின் செயலாற்றலினை மதிப்பீடு செய்வதற்கான கட்டமைப்பு பிரவேசம் பயன்படுத்தப்பட்டது.

2.7 கணக்காய்வு விடயப் பரப்பு

(அ) திணைக்கள நிதி ஒதுக்கீட்டின் அடிப்படையில் மேல் மாகாணத்தில் 2015, 2016, 2017, 2018 மற்றும் 2019 ஆம் ஆண்டுகளில் கமநல சேவைகள் மத்திய நிலையத்தினூடாக மேற்கொள்ளப்பட்ட தரிசு வயல் சாகுபடிக்காக மேற்கொண்ட சிறு நீர்ப்பாசன புனரமைப்பு தொடர்பான பரீட்சிப்பு

(ஆ) கொழும்பு மாவட்டத்தில் 09 கமநல சேவைகள் மத்திய நிலையங்களும் மற்றும் களுத்துறை மாவட்டத்தில் 20 இல் 11 கமநல சேவைகள் மத்திய

நிலையங்களும், கம்பஹா மாவட்டத்தில் 26 இல் 15 கமநல சேவைகள் மத்திய நிலையங்களும் மாதிரியாகத் தெரிவு செய்தல்.

- (இ) விவசாய அமைச்சு, புள்ளிவிபரவியல் திணைக்களம், ஹெக்டர் கொப்பேக்கடுவ விவசாய நடவடிக்கை ஆராய்ச்சி மற்றும் பயிற்சி நிறுவனத்தினூடாக உரிய தகவல்களைப் பெற்றுக் கொள்ளல்.
- (ஈ) 2015, 2016, 2017 மற்றும் 2018 ஆம் ஆண்டுகளில் கமநல அபிவிருத்தித் திணைக்களத்தினால் தரிசு வயல் சாகுபடிக்காக நடைமுறைப்படுத்தப்பட்ட வேலைத்திட்டங்களில் மேல் மாகாண வேலைத்திட்டங்களைப் பரீட்சித்தல்.
- (ஊ) மாதிரியாகத் தெரிவு செய்யப்பட்ட கமநல சேவைகள் மத்திய நிலையங்களில் தரிசு வயல் சாகுபடியில் செல்வாக்கு செலுத்தும் சிக்கல்களை மட்டும் மதிப்பீட்டிற்கு உட்படுத்தல்.

2.8 விடயப் பரப்பின் வரையறைகள்

- (அ) கமநல அபிவிருத்தித் திணைக்களத்தினூடாக இலங்கையில் அனைத்து தரிசு வயல் சாகுபடிக்காக மேற்கொள்ளப்பட்ட சிறு நீர்ப்பாசன செயற்றிட்டங்களைப் பரீட்சித்தல் நடைமுறையில் சாத்தியமற்ற காரியமாகையால் மேல் மாகாணத்தில் 2015, 2016, 2017, 2018 மற்றும் 2019 ஆம் ஆண்டுகளில் தரிசு வயல் சாகுபாட்டிற்காக மேற்கொள்ளப்பட்ட சிறு நீர்ப்பாசன செயற்றிட்டங்களின் செயன்முன்னேற்றத்தினைப் பரீட்சித்தல்.
- (ஆ) கமநல அபிவிருத்தித் திணைக்களத்தினூடாக தரிசு வயல் சாகுபடிக்குரியதான நடைமுறைப்படுத்தப்பட்ட அனைத்துச் செயற்றிட்டங்களினதும் செயலாற்றுகையைப் பரீட்சித்தல் நடைமுறையில் சாத்தியப்படாத காரியம் என்பதனால் மேல் மாகாணத்தில் 2015, 2016, 2017 மற்றும் 2018 ஆம் ஆண்டுகளின் வேலைத்திட்டங்கள் மட்டும் பரீட்சித்தல்.
- (இ) கமநல அபிவிருத்தித் திணைக்களத்தின் மற்றும் மாவட்ட அலுவலகம் மற்றும் கமநல அபிவிருத்திச் சபைகளிடமிருந்து பெற்றுக் கொள்ளப்பட்ட தகவல்கள் இற்றைப்படுத்தப்படாது இருத்தல்.
- (ஈ) கொழும்பு மாவட்டத்தில் 09 கமநல சேவைகள் மத்திய நிலையங்கள், களுத்துறை மாவட்டத்தில் 11 கமநல சேவைகள் மத்திய நிலையங்கள் மற்றும் கம்பஹா மாவட்டத்தில் 15 கமநல சேவைகள் மத்திய நிலையங்கள் என மேல் மாகாணத்தில் கமநல சேவைகள் மத்திய நிலையங்களில் 64

சதவீத அளவானவை மாதிரியாகத் தெரிவு செய்யப்பட்டு தரிசு வயல் உருவாவதற்கான காரணங்களை அறிந்து கொள்ளல்.

2.9 நடைமுறைகள்

இந்த அறிக்கையைத் தயாரிக்கையில் பின்வரும் முறைமைகள் பின்பற்றப்பட்டன.

(அ) புத்தக ஆவணங்கள் மற்றும் அறிக்கைகள் பரீட்சித்தல்

- i. 2000 இன் 46 ஆம் இலக்கக் கமநல அபிவிருத்திச் சட்டம் மற்றும் வயற்காணி தொடர்பில் கமநல அபிவிருத்தித் திணைக்களம் வெளியிடப்பட்டுள்ள சுற்றறிக்கைகள்
- ii. விவசாயத் திணைக்களத்தின் தகவல்கள்
- iii. ஹெக்டர் கொப்பேக்கடுவ விவசாய நடவடிக்கைகள் ஆராய்ச்சி மற்றும் பயிற்சியளிக்கும் நிறுவனத்தின் தகவல்கள்
- iv. குடித்தொகை மற்றும் புள்ளிவிபரவியல் திணைக்களத்தின் தகவல்கள்
- v. இலங்கை மத்திய வங்கி அறிக்கை (2018)
- vi. கமநல செயற்குழு தகவல்கள்

(ஆ) பௌதீகப் பரீட்சித்தல்

- i. 2015, 2016, 2017 மற்றும் 2018 ஆம் ஆண்டுகளில் தரிசு வயல் சாகுபடிக்காக மேற்கொள்ளப்பட்ட சிறு நீர்ப்பாசன செயற்றிட்டங்கள்.
- ii. விவசாயிகளால் தரிசு வயல் சாகுபடி குறித்து முன்வைக்கப்பட்ட சிக்கல்கள் மற்றும் தரிசு வயல்கள்.
- iii. விவசாய ஆராய்ச்சி மற்றும் உற்பத்தி உதவியாளர்கள் தரிசு வயல் சாகுபடி குறித்து முன்வைக்கும் சிக்கல்கள்.

(இ) வேறு பரீட்சித்தல்கள்

- i. உரிய தரப்பினருடன் கலந்துரையாடல்.
- ii. இணையம் மற்றும் ஏனைய ஆதாரங்களிலிருந்து பெறப்பட்ட தகவல்களின் பகுப்பாய்வு

2.10 கணக்காய்வு மூலப்பிரமாணங்கள்

- (அ) 2011 இன் 46 ஆம் இலக்க கமநல அபிவிருத்திச் (திருத்தம்) சட்டத்தினால் திருத்தப்பட்ட 2000 இன் 46 ஆம் இலக்க கமநல அபிவிருத்திச் சட்டம்.

- (ஆ) 2016.02.24 ஆம் திகதியிடப்பட்ட 04/2016 ஆம் இலக்கச் சுற்றறிக்கை – வயற் காணி பெயர்ப் பட்டியல் திருத்த வேலைத் திட்டம் 2015/16.
- (இ) 2017.11.14 ஆம் திகதி கொண்ட 17/2017 ஆம் இலக்கச் சுற்றறிக்கை - 2011 இன் 46 ஆம் இலக்கக் கமநல அபிவிருத்திச் (திருத்தம்) சட்டத்தினால் திருத்தப்பட்ட 2000 இன் 46 ஆம் இலக்கக் கமநல அபிவிருத்திச் சட்டத்தின் 53 ஆவது பிரிவின் பிரகாரம் மேற்கொள்ளப்பட்ட விவசாயக் காணி பட்டியலை (வயல்) திருத்தும் வேலைத் திட்டம்.
- (ஈ) 2018.04.20 ஆம் திகதி கொண்ட 06/2018 ஆம் இலக்கச் சுற்றறிக்கை - 2015/2017 வயற் காணி பெயர்ப் பட்டியல் திருத்தல் வேலைத் திட்டத்தின் கீழ் அறிந்து கொள்ளப்பட்ட வயல்களுக்குரிய விபரங்கள் உள்ளடக்கப்பட்ட பட்டியல்.
- (உ) 2018.11.26 ஆம் திகதி 23/2018 ஆம் இலக்கச் சுற்றறிக்கையின்படி இதுவரையிலும் எவ்வித விவசாயக் காணிப் பட்டியலிலும் உள்ளடக்கப்படாத மேட்டு நிலமொன்றினை உரிமையாளரின் வேண்டுகோளின் பேரில் விவசாய (மேட்டு) நிலப் பட்டியலில் உள்ளடக்குதல் மற்றும் ஏதேனும் காணியொன்றினை விவசாயக் காணி அல்ல என்பதை வெளியிடும் தேவைப்பாடு.
- (ஊ) 2018.12.03 ஆம் திகதியின் 26/2018 ஆம் இலக்கச் சுற்றறிக்கை - 06/2018 சுற்றறிக்கையின் கீழ் அறிந்து கொள்ளப்பட்ட “ C ” வகையான தரிசு வயல் தொடர்பான விபரங்கள்.
- (எ) 2018 ஓகஸ்ட் 01 ஆம் திகதி கொண்ட 17/2018 ஆம் இலக்கச் சுற்றறிக்கை – விவசாயக் கொள்கைகளுக்குப் பொருத்தமாக விவசாயக் காணிகளை ஈடுபடுத்தல்.
- (ஏ) 2018 செப்டெம்பர் 05 ஆம் திகதி கொண்ட PS/SD/NFPU/08/18 ஆம் இலக்கச் சுற்றறிக்கை – தேசிய உணவு உற்பத்தி ஆண்டு - 2018
- (ஐ) 7/5/4/AP ஆம் இலக்க 2017 செப்டெம்பர் 22 ஆம் திகதி கொண்ட கமநல அபிவிருத்தி ஆணையாளர் நாயகத்தின் கடிதம் - தேசிய உணவு உற்பத்தி யுத்தம், தரிசு வயல்களை மீளவும் பயிரிடும் தேசிய வேலைத்திட்டம் 2017/2018.
- (ஓ) கமநல அபிவிருத்தித் திணைக்களம் நடைமுறைப்படுத்திய வேறு வேலைத் திட்டங்கள்.
- (ஔ) மேல் மாகாணத்தில் நடைமுறைப்படுத்திய வேறு வேலைத் திட்டங்கள்.
- (ஓள) 2019 – 2023 ஆம் ஆண்டு வரையிலான எதிர்காலத் திட்டங்கள்.

3. விரிவான கணக்காய்வுக் கண்டுபிடிப்புகள்

3.1 தரிசு வயல் சாகுபடிக்குரிய நிறுவன ரீதியான பின்புலம் மற்றும் முன்னேற்பாடுகள்

3.1.1 தரிசு வயல்களை அறிந்து கொள்ளல் மற்றும் வகைப்படுத்தல்

(அ) தரிசு வயல்கள் தொடர்பான இற்றைப்படுத்தப்பட்ட தரவு ஒழுங்கமைப்பொன்றினைப் பேணுதல்

விவசாயக் கைத்தொழில் தொடர்பில் அடிப்படை ஒழுங்குறுத்தல் நிறுவனமான கமநல அபிவிருத்தித் திணைக்களத்திடம் மேல் மாகாணத்தில் நெல் பயிரிடப்படும் காணி அளவு மற்றும் தரிசு வயல் தொடர்பான அடிப்படைத் தரவு ஒழுங்கமைப்பொன்று பேணப்படாமை அவதானிக்கப்பட்டது. அவ்வாறே கமநல அபிவிருத்தித் திணைக்களம் பெற்றுக் கொடுத்த தகவல்களில் பின்வரும் காரணிகளின் காரணமாக அந்தத் தகவல்களின் உண்மைத் தன்மை தொடர்பில் கணக்காய்விற்கு திருப்தியடைய முடியவில்லை.

மாவட்டம்	மொத்த வயற்காணி அளவு (ஏக்கர்)				தரிசு வயல் அளவு (ஏக்கர்)			
	2015	2016	2017	2018	2015	2016	2017	2018
கொழும்பு	11,558	11,558	11,664	11,664	6,724	6,724	5,963	5,315
கம்பஹா	33,443	33,443	31,826	31,826	10,691	10,691	6,034	4,926
களுத்துறை	38,977	38,977	34,759	34,759	17,203	17,203	14,188	13,036
	<u>83,978</u>	<u>83,978</u>	<u>78,249</u>	<u>78,249</u>	<u>34,618</u>	<u>34,618</u>	<u>26,185</u>	<u>23,277</u>

ஆதாரம் - கமநல அபிவிருத்தித் திணைக்களம்

- 2015 - 2016 ஆம் ஆண்டுகளில் மொத்த வயற்காணி அளவு மற்றும் மொத்த தரிசு வயல் அளவுகளில் எதுவித மாற்றமும் ஏற்பட்டிருக்காமை.
- 2016 ஆம் ஆண்டுடன் ஒப்பிடுகையில் 2017 மற்றும் 2018 ஆம் ஆண்டுகளில் மொத்த வயற்காணி அளவைக் கவனத்திற் கொள்ளுகையில் அசாதாரண முறையில் வேறுபாடு காணப்படுகின்றமை.

- iii. 2016 ஆம் ஆண்டு இறுதியில் காணப்பட்ட தரிசு வயல் அளவு மற்றும் 2017 ஆம் ஆண்டு ஆரம்பத்தில் காணப்பட்ட தரிசு வயல் அளவுகளுக்கு இடையில் வேறுபாடு காணப்படாமை.
- iv. 2017 மற்றும் 2018 ஆம் ஆண்டுகளில் தரிசு வயல் தொடர்பான தரவுகளைப் பெற்றுக் கொடுக்கையில் முந்தைய ஆண்டில் காணப்பட்ட தரிசு வயல் அளவு குறித்த வருடத்தில் மீண்டும் பயிரிடப்பட்ட தரிசு வயல் அளவினைக் கழித்து பெற்றுக் கொள்ளப்பட்டதுடன் அந்த ஆண்டுகளில் புதிதாகச் சேர்க்கப்படும் தரிசு வயல் அளவுகள் தொடர்பாகக் கவனத்திற் கொள்ளப்படாமை.

மேலே குறிப்பிடப்பட்டுள்ள காரணிகளுள் காணப்படும் வேறுபாடுகளில் செல்வாக்கு செலுத்தும் காரணிகள் எவை என்பதைக் கணக்காய்விற்கு தெளிவுபடுத்தாததனால் அண்மைய ஆண்டுகளில் தரிசு வயல்களின் வீழ்ச்சியொன்று காட்டப்பட்ட போதிலும் அது எவ்வளவு தூரத்திற்கு உண்மையான காரணி என்பதைக் கணக்காய்வில் தீர்மானிப்பதற்குக் கடினமாகக் காணப்பட்டது. அதனால் காணப்படும் தகவல்கள் அடிப்படையில், சரியான முகாமைத்துவத் தீர்மானம் எடுக்கும் திறன் மற்றும் வேலைத் திட்டங்களின் வினைத்திறன் மற்றும் உற்பத்தித் திறனை அளவிடுதல் சிக்கல் நிறைந்ததாக உள்ளது.

(ஆ) வயற் காணி பெயர்ப் பட்டியல் திருத்தம்

2011 இன் 46 ஆம் இலக்க கமநல அபிவிருத்திச் (திருத்தம்) சட்டத்தினால் திருத்திய 2000 இன் 46 ஆம் இலக்க கமநல அபிவிருத்திச் சட்டத்தின் 53(1) மற்றும் (2) ஆம் பிரிவுகளின் கீழ் வயற் காணிகளை அறிந்து கொள்ளல் மற்றும் வகைப்படுத்தலை நோக்கமாகக் கொண்டு 2016 / 2018 ஆம் ஆண்டுகளில் நடைமுறைப்படுத்தப்பட்ட வயற்காணி பெயர்ப் பட்டியல் திருத்தும் வேலைத்திட்டம் மேல் மாகாணத்தில் 55 கமநல சேவைகள் மத்திய நிலையத்தில் 2019 திசம்பர் 31 ஆம் திகதி வரையிலும் நிறைவு செய்து உறுதிப்படுத்தப்பட்டிருக்காமை அவதானிக்கப்பட்டது. அதனால் சரியாக விவசாயக் காணிகளின் அளவினை அறிந்து கொள்ள முடியாதுள்ளமை, வருடாந்த உரத் தேவையை அறிந்துகொள்ள முடியாமை, வருடாந்த விதை நெல் தேவையைப் போன்றே நெல் அறுவடையை சரியாக மதிப்பீடு செய்ய முடியாமையால் சரியான முன்னறிவிப்புத் திறன் குறைவடைவதுடன் அதன் மூலம் வேலைத் திட்டத்தின் வினைத்திறன் மற்றும் உற்பத்தித் திறனை அளவிடுவதில் சிக்கல் ஏற்படும். (இணைப்பு 03)

(இ) தரிசு வயல் தொடர்பான ஆய்வு

இலங்கையில் காணப்படும் தரிசு வயல் தொடர்பான ஆய்வொன்றை மேற்கொண்டு தேவையான குறுகிய கால, இடைக்கால மற்றும் நீண்ட கால தீர்வுகளை அறிந்து கொண்டு அவற்றை நடைமுறைப்படுத்தல் இதன் நோக்கமாக இருந்தது. 2019 ஆம் ஆண்டளவில் இந்த ஆய்வு மேற்கொள்ளப்பட்டிருந்ததுடன் அறிக்கையில் குறிப்பிடப்பட்டிருந்த எந்த தீர்வு யோசனையும் நடைமுறைப்படுத்தப்பட்டிருக்கவில்லை. அதற்கமைய ஆய்வின் பங்களிப்பினை தரிசு வயல் சாகுபடி வேலைத்திட்டத்தில் உற்பத்தித் திறனாக ஈடுபடுத்த முடியாதிருந்தது.

3.1.2 தரிசு வயல் சாகுபடிக்குரிய அறிவுரைகள் மற்றும் வழிகாட்டல்கள்

(அ) 2011 இன் 46 ஆம் இலக்கக் கமநல அபிவிருத்திச் (திருத்தம்) சட்டத்தினால் திருத்திய 37(1)(ஆ) பிரிவின் பிரகாரம் திருப்திகரமான வகையில் பயிரிடப்படாத விவசாயக் காணிகள் சட்டத்தின் ஒழுங்கு விதிகளுக்கமைய பயிரிடுவதற்கு ஏற்ற வகையில் 37(1) பிரிவின் பிரகாரம் விவசாயக் காணிகளின் உரிமையை ஒப்படைக்கக் காணி வங்கி தாபிக்கப்பட்டிருக்கவில்லை. அதனால் விவசாயக் காணிகளில் உற்பத்தித் திறனை அதிகரிக்கக்கூடிய விவசாயிகளுக்கு விவசாயக் காணிகளை பெற்றுக் கொடுத்தல், திருப்திகரமான வகையில் பயிரிடப்படாத விவசாயக் காணிகளில் பயிற் செய்கை மேற்கொள்ள நடவடிக்கை எடுத்தல். இன்று விவசாயிகளுக்கும் மற்றும் நிதியினைப் பெற்றுக்கொள்ள உதவி செய்தல் போன்ற செயல்களை நிறைவேற்றிக் கொள்ள முடியாதிருந்தது.

(ஆ) 2011 இன் 46 ஆம் இலக்கக் கமநல அபிவிருத்திச் (திருத்தம்) சட்டத்தின் (திருத்திய) 2000 இன் 46ஆம் இலக்கக் கமநல அபிவிருத்திச் சட்டத்தின் 29(2) பிரிவின் பிரகாரம் போதியளவு உற்பத்தியினைப் பெற்றுத் தரும் நெல் பயிரிடக்கூடிய மற்றும் வேறு பயிர்கள் பயிரிடப்படக்கூடிய விவசாயக் காணிச் சட்டத்தின் 29(1) இன் பிரகாரம் ஆணையாளர் நாயகத்திற்கு அறிந்து கொள்வதில் துணைபுரியும் செயற்பாடுகளுக்கு ஆணையாளர் நாயகத்தினால் ஒவ்வொரு நிர்வாக மாவட்டத்திற்கும் அல்லது நிர்வாக மாவட்டத்தின் வெவ்வேறு பிரிவுகளுக்கு உற்பத்தித்திறன் குழு நியமிக்கப்பட்டிருக்காமை அவதானிக்கப்பட்டது. இதன் காரணமாக நெல் பயிரிடப்படுகையில் போதியளவு உற்பத்திகளைப் பெற்றுக் கொள்ளக்கூடிய வயற் காணிகளை உறுதியாக அறிந்து கொள்வதற்கு முடியாது இருந்தது.

- (இ) 2011 இன் பிரகாரம் 46 ஆம் இலக்கக் கமநல அபிவிருத்திச் (திருத்தம்) சட்டத்தினால் திருத்தப்பட்ட சட்டத்தின் 51(1) பிரிவின் பிரகாரம் கமநல அபிவிருத்திச்சபை தாபிக்கப்படாமை.
- (ஈ) 2011 இன் 46 ஆம் இலக்கக் கமநல அபிவிருத்திச் (திருத்தம்) சட்டத்தினால் திருத்தப்பட்ட 2000 இன் 46 ஆம் இலக்கக் கமநல அபிவிருத்திச் சட்டத்தின் 84(1) கழிவுகளை வயல் காணி அல்லது நீர் வடிகால்களில் வழிந்தோடச் செய்தல் அல்லது இடமளித்தல் தவிர்க்கப்படவேண்டும் என்பதுடன் சட்டத்தின் 85(1) பிரிவின் கீழ் எந்த விதமான கழிவுகளையும் இடுதல் கூடாது என்பதுடன் அனைத்து மாவட்டங்களிலும் சட்டத்தின் ஒழுங்குவிதிகளை மீறும் நபர்களுக்கு எதிராக முறையான நடவடிக்கை எடுக்காமை மற்றும் நடவடிக்கை எடுப்பதில் தாமதம் காணப்படுதல்.
- (உ) 2011 இன் 46 ஆம் இலக்கக் கமநல அபிவிருத்திச் (திருத்தம்) சட்டத்தினால் திருத்தப்பட்ட 2000 இன் 46 ஆம் இலக்கக் கமநல அபிவிருத்திச் சட்டத்தின் 26(1) பிரிவின் பிரகாரம் 2018 ஓகஸ்ட் 01 ஆம் திகதி 17/2018 ஆம் இலக்க சுற்றறிக்கையின் பிரகாரம் உரித்தற்றதாகும் கட்டளையை வழங்குவதற்கு நடவடிக்கை எடுக்கப்பட்டிருக்காமை மற்றும் உரிய செயல்முறையை சரியான முறையில் கண்காணிப்புச் செய்யப்பட்டிருக்காமை அவதானிக்கப்பட்டது.
- (ஊ) கமநல அபிவிருத்தித் திணைக்களத்தினூடாக தரிசு வயல் சாகுபடிக்கான சுற்றறிக்கை வெளியிடப்பட்டிருந்த போதிலும் பாரிய அளவில் காணப்படும் மேல் மாகாணம் தொடர்பில் தனிப்பட்ட பிரச்சனைகளை அறிந்து கொண்டு எவ்விதச் சுற்றறிக்கையும் வெளியிடப்பட்டிருக்கவில்லை.
- (எ) 2011 இன் 46 ஆம் இலக்கக் கமநல அபிவிருத்திச் (திருத்தம்) சட்டத்தின் (திருத்திய) 2000 இன் 46 ஆம் இலக்கக் கமநல அபிவிருத்திச் சட்டத்தின் 81(1) பிரிவின் கீழ் யாதேனும் விவசாய அமைப்பொன்று அதிகாரப் பிரதேசத்தினுள் தாபித்து அனைத்து சிறு நீர்ப்பாசனக் கைத்தொழில்களுக்கும் உரிய விவசாய அமைப்பினைக் கண்காணித்தல் மற்றும் நிர்வகித்தலை விவசாய அமைப்பின் கீழ் நியமிப்பதற்கான கட்டளை தயாரிக்கப்பட்டிருக்காமை.

மேற்கூறிய அவதானிப்புகள் விவசாயிகள் இந்தக் கட்டளையில் நாட்டம் காட்டாமை, குறித்த தேவைகளுக்கேற்ப செயற்படாத விவசாயிகள் தொடர்பில் உரிய நடவடிக்கை எடுக்காமை, தரிசு வயல் சாகுபடிக்கு விவசாயிகளின் விருப்பு போதியளவு இல்லாமை, நிறுவன மட்டத்தில் நிறைவேற்றப்பட வேண்டிய அலுவல்கள் சரியான முறையில் நிறைவேற்றப்படாமை போன்ற காரணங்களால் தரிசு வயல் சாகுபடி வேலைத் திட்டங்களில் வினைத்திறன் மற்றும் உற்பத்தித் திறன் திருப்திகரமானதாக இல்லாமை அவதானிக்கப்பட்டது.

3.1.3. மனிதவள முகாமைத்துவம்

- (அ) 2019 திசெம்பர் 31 ஆம் திகதியில் மேல் மாகாணத்தில் விவசாய ஆராய்ச்சி மற்றும் உற்பத்தி உதவி உத்தியோகத்தர் பதவி வெற்றிடங்கள் 80 காணப்படுவதுடன் 04 கமநல அபிவிருத்தி உத்தியோகத்தர் வெற்றிடமும் காணப்படுகின்றது. (இணைப்பு 04)
- (ஆ) 04 கமநல அபிவிருத்தி உத்தியோகத்தர்கள் மற்றும் விவசாய ஆராய்ச்சி மற்றும் உற்பத்தி உதவி உத்தியோகத்தர்கள் பதிற்கடமை சேவையில் ஈடுபட்டுள்ளதோடு அந்த உத்தியோகத்தர்களுக்கு கண்காணிப்புச் செய்வதற்கு மற்றும் விவசாயிகளுக்கு உகந்த முறையில் சேவையை வழங்குவதற்கு முடியாது உள்ளமை அவதானிக்கப்பட்டது.
- (இ) வினைத்திறனான காணிப் பயிரிடல் செயற்பாட்டு நடவடிக்கைக்கு விவசாயிகளுடன் செயற்படும் கீழ்மட்ட உத்தியோகத்தர்களுக்கு அது தொடர்பான போதியளவு பயிற்சி வழங்கப்பட்டிருக்கவில்லை.
- (ஈ) விவசாய ஆராய்ச்சி மற்றும் உற்பத்தி உதவியாளர் பிரிவினாள் ஏதேனும் வயலில் நெல் பயிரிடப்பட்டுள்ளதோடு விவசாய ஆராய்ச்சி மற்றும் உற்பத்தி உதவி உத்தியோகத்தர் குறித்த பிரிவிற்கு இணைக்கப்பட்டுள்ளதோடு சில பிரிவுகளில் காணி அளவு மிகச் சிறியதாயிருத்தல். நெல் பயிரிடப்படும் வயல் இல்லாமை போன்று வீட்டுத் தோட்டம் மேற்கொள்ளும் காணி அளவு மட்டுப்படுத்தப்படல் போன்ற காரணிகளால் அவர்களிடமிருந்து உற்பத்தித்திறனான சேவையினால் பெற்றுக் கொள்வதற்கு முடியாதுள்ளமை அவதானிக்கப்பட்டது.
- (உ) திணைக்களத்தினூடாக அபிவிருத்திச் செயற்றிட்டங்கள் பாரியளவில் மேற்கொள்ளப்பட்டதெனினும், மாவட்ட தொழில்நுட்ப உத்தியோகத்தர் வெற்றிடம் காணப்படுவதுடன் அதன் காரணமாக செயற்றிட்டங்களுக்கு உரிய மதிப்பீட்டினைத் தயாரிப்பதில் தாமதம் நிலவுகின்றமை அவதானிக்கப்பட்டது. (இணைப்பு 05)

மேற்கூறிய அவதானிப்புகளின்படி உத்தியோகத்தர்களிடமிருந்து வினைத்திறனான மற்றும் உற்பத்தித் திறனான சேவையினைப் பெற்றுக் கொள்ள முடியாமையினால் விவசாயிகளுக்கு உரிய காலத்தில் தேவையான சேவைகளை வினைத் திறனாக வழங்குவதற்கு முடியாதிருந்தது.

3.1.4 எதிர்காலத் திட்டம்

(அ) 2014 – 2018 ஆம் ஆண்டிற்கான கூட்டிணைந்த திட்டமொன்று தயாரிக்கப்பட்டிருக்காததுடன், 2019 - 2023 ஆம் ஆண்டிற்கான கூட்டிணைந்த திட்டமொன்று தயாரிக்கப்பட்டிருந்தமை அவதானிக்கப்பட்டது.

(ஆ) அந்த மூலோபாய கூட்டிணைந்த திட்டத்தில் (2019 / 2023) வினைத்திறனாக காணிப் பயிர்செய்கை மற்றும் காணி பாதுகாத்தல், 4.3.2 இன்படி தரிசு வயல் முகாமைத்துவத்தினை நோக்காக அறிந்து கொண்டுள்ளதுடன் ஒழுங்கமைப்புத் தரப் பகுப்பாய்வு மூலம் வினைத்திறனான முறையில் காணி பயிரிடலில் செல்வாக்கு செலுத்தும் பின்வரும் பலவீனங்களை அறிந்து கொண்டிருந்தமை அவதானிக்கப்பட்டது.

- i. 2000 இன் 46 ஆம் இலக்கக் கமநல அபிவிருத்திச் சட்டத்தில் சில பிரிவுகள் உறுதியற்று இருத்தல்.
- ii. கீழ் மட்ட உத்தியோகத்தர்களின் வினைத்திறனின்மை.
- iii. விவசாய அமைப்புகளின் பலவீனமான செயற்பாடுகள்.
- iv. உத்தியோகத்தர்களுக்கு தொழில் விபரங்கள் இல்லாமை.
- v. கீழ் மட்ட உத்தியோகத்தர்களின் படைப்பாற்றல் கருத்துக்களுக்கு சந்தர்ப்பம் இல்லாமை.
- vi. செயலாற்றலை அளவிடுவதற்கான ஒழுங்கான முறைமையொன்று இல்லாமை.
- vii. விவசாயத் துறை தொடர்பில் உத்தியோகத்தர்களுக்குப் போதியளவு பயிற்சி இல்லாமை.
- viii. சரியான மற்றும் இற்றைப்படுத்தப்பட்ட தரவு தளமொன்று இல்லாமை.
- ix. கொள்கை மற்றும் சுற்றறிக்கை அறிவுரைகள் நடைமுறைப்படுத்தல் தொடர்பில் சரியான கண்காணிப்பு செயன்முறை இல்லாமை
- x. சட்ட ரீதியான நடவடிக்கைக்கு நீண்ட காலம் எடுத்தல் மற்றும் திணைக்கள உத்தியோகத்தர்களுக்கு சமாதான உத்தியோகத்தர்களின் அதிகாரம் இல்லாமை.
- xi. விவசாயிகளின் தொழில்நுட்ப அறிவு குறைந்த மட்டத்தில் காணப்படுதல்.
- xii. விவசாய அமைப்புகளின் எதிர்மறை எண்ணங்கள்.
- xiii. விவசாய அமைப்புகளின் பதவிகளுக்கு உண்மையான விவசாயிகள் பிரதிநிதித்துவப்படுத்தாமை.

மூலம் - எதிர்காலத் திட்டம் (2019 - 2023), கமநல அபிவிருத்தித் திணைக்களம்

- (இ) அந்த மூலோபாய திட்டத்திற்குமைய 100,000 ஏக்கர் தரிசு வயல்கள் 2023 ஆம் ஆண்டளவில் பயிரிடச் செய்தலை மூலோபாயமாக அறிந்து கொள்ளப்பட்டிருந்ததுடன் 2019 ஆம் ஆண்டின் இறுதியளவில் தரிசு வயல்களை அறிந்து கொள்ளல் மற்றும் அந்தத் தகவல்களை இற்றைப்படுத்தல் மற்றும் பரந்த ஆய்வின் மூலம் அறிந்து கொள்ளப்பட்ட தரிசு வயல்களின் தரவுத் தளத்தினைத் தயாரித்தல். மற்றும் வெளியிடலை மேற்கொள்ளத் திட்டமிடப்பட்டிருந்த போதிலும் 2019 ஆம் ஆண்டளவில் தரவுத் தளத்தினைத் தயாரித்து வெளியிடப்பட்டிருக்காமை அவதானிக்கப்பட்டது.
- (ஈ) கூட்டிணைந்த திட்டத்தில் 3.10.1 இற்கு அமைய இலங்கையில் விவசாயக் காணிகளில் காணி உரிமையுள்ள விவசாயிகள், காணி உரிமையாளர்கள் மற்றும் குத்தகைதாரர்களின் உரிமைகளைப் பாதுகாப்பதன் கீழ் இலக்கம் 1.1 இன்படி 2019 ஆம் ஆண்டு இறுதியளவில் இற்றைப்படுத்துவதற்கு திட்டமிடப்பட்டிருந்த போதிலும் கால அடிப்படையில் இற்றைப்படுத்தப்பட்டிருக்காமை அவதானிக்கப்பட்டது.
- (உ) அவ்வாறே இலக்கம் 2.1 ற்கு அமைய 2019 ஆம் ஆண்டின் இறுதியில் விவசாயக் காணி மற்றும் அவற்றின் காணி உரிமையாளர்கள், காணி உரிமையுடைய விவசாயிகள் மற்றும் அனுபவிப்பவர்கள் தொடர்பான தகவல் ஒழுங்கமைப்பினைத் தாபிப்பதற்கு ஏற்பாடு செய்யப்பட்டிருந்த போதிலும், அவ்வாறு மேற்கொள்ளப்படவில்லை என்பது அவதானிக்கப்பட்டது.
- (ஊ) அவ்வாறே 3.10.1(1.2) இன் கீழ் விவசாயக் காணிகள் (வயல்) பட்டியலைத் திருத்துவதற்கு 2021 ஆம் ஆண்டு ஆரம்பிப்பதற்கு ஏற்பாடு செய்யப்பட்டிருந்ததோடு 2015 / 2016 ஆம் ஆண்டு ஆரம்பிக்கப்பட்டிருந்த திருத்தல் வேலைத் திட்டத்திற்கு 04 வருடங்கள் கடந்து விட்ட போதிலும் கணக்காய்வுத் தினம் வரையிலும் பூர்த்தி செய்யப்படாதிருந்ததோடு மூலோபாய இணைந்த திட்டம் தயாரிக்கையில் இது தொடர்பில் கவனம் செலுத்தப்பட்டிருக்கவில்லை என்பது அவதானிக்கப்பட்டது.
- (எ) 03.10.01(3.1) இன் கீழ் விவசாயக் காணிகளின் விதைக்கும் பரப்பு தொடர்பான தகவல் ஒழுங்கமைப்பொன்றை உருவாக்கல் மற்றும் விவசாயக் காணிகளின் மதிப்பீட்டுப் பட்டியல் தயாரித்தல் 2019 ஆம் ஆண்டு இறுதியளவில் பூர்த்தி செய்வதற்குத் திட்டமிடப்பட்டிருந்தாலும் அவ்வாறு இடம்பெறவில்லை என்பது அவதானிக்கப்பட்டது.

மேலே குறிப்பிடப்பட்ட அவதானிப்புகளுக்கு ஏற்ப தரிசு வயல் சாகுபடி வினைத்திறனாக இடம் பெறாமை மற்றும் திட்டமிடல் சரியான முறையில் நடைமுறைப்படுத்தப்படாமையினால் உற்பத்தித் திறனை அளவிடமுடியாதிருந்தது.

3.1.5 செயல்நடவடிக்கைத் திட்டம்

- (அ) 2015, 2016 மற்றும் 2017 ஆம் ஆண்டுகளில் தரிசு வயல் மீளவும் சாகுபடி செய்தல் எனும் பெயரில் வேறான செலவு விடயத்தின் (281-2-2-10-2502, 281-2-2-10-2507) கீழ் அறிந்து கொள்ளப்பட்ட சிறு நீர்ப்பாசன புனரமைப்பிற்கான நிதி ஒதுக்கப்பட்டிருந்ததோடு 2018 மற்றும் 2019 ஆம் ஆண்டுகளில் செயல் நடவடிக்கைத் திட்டத்தினூடாக வேறான செலவு விடயம் மற்றும் நிதி ஒதுக்கம் இடம்பெற்றிருக்காமை அவதானிக்கப்பட்டது.
- (ஆ) 2017 ஆம் ஆண்டில் தரிசு வயல் மீளவும் சாகுபடி (281-2-2-10-2507) செலவு விடயத்தின் கீழ் மேல் மாகாணத்திற்காக நிதி ஒதுக்கம் இடம் பெற்றிருக்கவில்லை என்பது அவதானிக்கப்பட்டது.

மேற்கூறிய அவதானிப்புகளுக்கமைய தரிசு வயல் சாகுபடி வேலைத்திட்டங்களின் முன்னேற்றத்தினைப் பெற்றுக் கொள்வதற்குத் தேவையான நிதியினைப் பெற்றுக் கொடுக்காமையினால் வேலைத்திட்டங்களை சிக்கனமாக நடைமுறைப்படுத்துவதற்கு முடியாதிருந்தது.

3.2 செயற்றிட்டங்களை நடைமுறைப்படுத்தல்

3.2.1 தீர்மானிக்கப்பட்ட செயற்றிட்டங்களை அறிந்து கொள்ளல்

- (அ) வருட ஆரம்பத்தில் சிறு நீர்ப்பாசன புனரமைப்பின் போது செய்கையில் கமநல சேவைகள் மத்திய நிலையத்தினூடாக முன்னுரிமைப் பட்டியல் பெற்றுக் கொள்ளல் இடம் பெற்றதெனினும், அந்த முன்னுரிமைப் பட்டியலில் உள்ளடக்கப்படாத செயற்றிட்டங்களை அறிந்து நடைமுறைப்படுத்தப்பட்டிருந்தமை அவதானிக்கப்பட்டது.
- (ஆ) கமநல அபிவிருத்தித் திணைக்களத்திலுள்ள தரவுகளைப் பரீட்சிக்கையில் மேல் மாகாணத்தில் சிறு நீர்ப்பாசன மற்றும் அணைக்கட்டுகளினால் 53,810 ஏக்கர் அளவு போசிக்கப்படுவதோடு அந்தச் சிறு நீர்ப்பாசனக் குளங்களில் 51 சதவீதமும் மற்றும் அணைக்கட்டுக்களின் 5 சதவீதமும் கைவிடப்பட்டுள்ளமை அவதானிக்கப்பட்டது. (இணைப்பு 06)
- (இ) நெற் பயிற்செய்கைக்கு நீர் கட்டாயமாகத் தேவைப்படும் சந்தர்ப்பத்தில் நீரைப் பெற்றுக் கொடுப்பதற்குத் தேவையான வகையில் நீர்ப்பாசனங்களில் காணப்படும் குறைபாடுகளை நிவர்த்தி செய்து நடப்பு நிலைமைகளை அறிந்து புனரமைப்புச் செய்யப்பட்டிருக்காமை அவதானிக்கப்பட்டது.
- (ஈ) வரவு செலவுத் திட்ட நிதி ஒதுக்குகையில் தரிசு வயல் மற்றும் சிறு நீர்ப்பாசன திருத்த வேலைக்கென ஒரு செலவு விடயத்தின் கீழ் இந்தச் செயற்பாடு அறியப்பட்டிருந்தது. அதற்கமைய தரிசு வயல் சாகுபடி செயற்பாட்டிற்கு பெற்றுக் கொடுக்கப்பட்டிருந்த முன்னுரிமை போதுமானதாக இருக்கவில்லை. ஆதனால் தரிசு வயல் சாகுபடி வேலைத் திட்டம் நிதி வசதிகளுடன் நடைமுறைப்படுத்துவதும் அந்த வேலைத் திட்டத்தின் விளைத்திறன் மற்றும் உற்பத்தித் திறனை அளவிடுவதற்கு ஏற்ற வகையில் செயற்றிட்டம் நடைமுறைப்படுத்தப்பட்டிருக்கவில்லை.

3.2.2 செயற்றிட்டங்களைத் திட்டமிடல்

- (அ) 2015/2016/2017 மற்றும் 2018 ஆம் ஆண்டுகளைக் கருத்திற் கொள்கையில் ஒதுக்கப்பட்ட நிதிகளில் ரூபா.78,742,969 எஞ்சியுள்ளதுடன், அது 2 சதவீதம் தொடக்கம் 27 சதவீதம் வரையான வீச்சில் காணப்பட்டது என்பது அவதானிக்கப்பட்டது. (இணைப்பு 07)
- (ஆ) தரிசு வயல்களில் பயிரிடும் நோக்கில் நீர்ப்பாசன புனரமைப்பிற்கு நிதி ஒதுக்குகையில் மாவட்ட ரீதியில் காணப்படும் தரிசு வயல் அளவுகள் தொடர்பில் கவனத்தில் எடுக்கப்பட்டிருக்கவில்லை என்பது அவதானிக்கப்பட்டது.
- (இ) வருட ஆரம்பத்தில் செயல் திட்டத்திற்கமைய அறிந்து கொண்டு திட்டமிடப்பட்ட செயற்றிட்டம் மற்றும் நடைமுறைப்படுத்தப்பட்ட செயற்றிட்டத்திற்கு இடையில் வேறுபாடு காணப்படுகின்றது என்பது அவதானிக்கப்பட்டது. (இணைப்பு 08)

மேற்கூறிய அவதானிப்புகளுக்கு ஏற்ப செயற்றிட்டங்களைத் திட்டமிடுகையில் அந்த செயற்றிட்டங்கள் அதிகூடிய விளைத்திறனுடன் நடைமுறைப்படுத்துவதற்கும் மற்றும் அவற்றின் உற்பத்தித் திறனை அதிகரிப்பதற்கு வழிவகை செய்யப்பட்டிருக்கவில்லை.

3.2.3 செயற்றிட்டங்கள் ஆரம்பிக்கப்படாமை

- (அ) 2018 ஆம் ஆண்டில் நடைமுறைப்படுத்துவதற்கு திட்டமிடப்பட்டு வழங்கப்பட்ட ரூபா.9,846,129 நிதிக்கான 10 செயற்றிட்டங்கள் மற்றும் 2019 ஆம் ஆண்டில் நடைமுறைப்படுத்துவதற்கு திட்டமிடப்பட்டு வழங்கப்பட்ட ரூபா.21,351,495 நிதிக்கான 11 செயற்றிட்டங்கள் நடைமுறைப்படுத்தப்படவில்லை என்பது அவதானிக்கப்பட்டது. (இணைப்பு 09)
- (ஆ) 2015/2017 மற்றும் 2018 ஆம் ஆண்டுகளில் மதிப்பீடுகள் மட்டுமே தயாரிக்கப்பட்டிருந்த மதிப்பிடப்பட்ட கிரயம் ரூபா.44,625,000 ஆன 66 செயற்றிட்டங்கள் குறித்த ஆண்டில் ஆரம்பிக்கப்படாது கைவிடப்பட்டு இருந்தமை அவதானிக்கப்பட்டது. (இணைப்பு 10)

மேற்கூறிய அவதானிப்புகளுக்கு ஏற்ப குறித்த கால எல்லைக்குள் செயற்றிட்டங்கள் நடைமுறைப்படுத்தப்படாமை மற்றும் செயற்றிட்டங்கள் கைவிடப்பட்டமையினால் செயற்றிட்டங்களின் மூலம் எதிர்பார்க்கப்பட்ட உற்பத்தித் திறனைப் பெற்றுக் கொள்வதற்கு முடியாதிருந்தது.

3.2.4 மெதுவாக நடைமுறைப்படுத்தப்படும் செயற்றிட்டங்கள்

2015, 2017 மற்றும் 2018 ஆம் ஆண்டுகளில் சிறு நீர்ப்பாசன புனரமைப்புச் செய்கையில் அவை வருட இறுதி மாதங்களில் ஆரம்பிக்கப்படுவதால் சீரற்ற காலநிலை நிலைமைகளில் அந்த நீர்ப்பாசன புனரமைப்பு நடவடிக்கையாக குறித்த தினத்தில் நிறைவு செய்ய முடியாது என்பது அவதானிக்கப்பட்டதுடன் செயல் திட்டத்திற்கமைய திட்டமிடப்பட்ட கால எல்லையினுள் வேலையினைப் பூர்த்தி செய்து கொள்ள முடியாத மதிப்பிடப்பட்ட கிரயம் ரூபா.52,453,400 ஆன 54 செயற்றிட்டங்கள் காணப்படுகின்றமை அவதானிக்கப்பட்டது. (இணைப்பு 11)

3.2.5 நிர்மானங்களின் தரம் தொடர்பான பரீட்சிப்பு

(அ) 2016 ஆம் ஆண்டில் விவசாய அமைச்சின் நிதியின் கீழ் நடைமுறைப்படுத்தப்பட்ட மதிப்பீட்டு தொகை ரூபா.2,201,306 இற்கான மினுவங்கொடை உன்னாருவ சிமேந்து அணைக்கட்டானது சரியான தரமன்றி நிர்மாணிக்கப்பட்டுள்ளதால் அங்கு H அயன் கழன்று உள்ளது என்பதும், இணைக்கப்பட்டுள்ள கனெக்ஷன் ரொட் இழுக்கப்பட்டு உள்ளது என்பதும் மற்றும் கொங்கிறீட் தூண்களின் ஒரு அடுக்கு வேறுபட்டு உள்ளது என்பதும் அவதானிக்கப்பட்டன.



(ஆ) நிட்டம்புவ கமநல சேவைகள் அதிகாரம் பிரதேசத்தின் மரதகஹதெனிய குளம் புனரமைப்புச் செய்யும் செயற்றிட்டத்திற்கு ரூபா.235,000 ஒதுக்கப்பட்டு மண் மதகு திருத்த வேலை, வான் கதவு திருத்த வேலை போன்ற புனரமைப்புகள் இடம் பெற்றிருப்பினும் நிதி இல்லாத காரணத்தினால் அந்தக் குளத்தின் பிரதான மதகு நிர்மாணிக்கப்படாததால் 40 ஏக்கர் அளவிலான வயல்களில் பயிற்ச்செய்கை மேற்கொள்ள விவசாயிகளுக்கு முடியாதுள்ளமை அவதானிக்கப்பட்டது. அதற்கமைய வேலை நடவடிக்கைகளைத் திட்டமிடுகையில் மற்றும் உரிய நிதியை ஒதுக்குகையிலும் நீர்ப்பாசன முறையினுள் உள்ளிடும் அனைத்து செயல்களையும் நிறைவேற்றும் அடிப்படையில் அதன் உற்பத்தித் திறனை எட்ட முடியுமெனினும் அதிலுள்ள பிரதான செயலாகக் கருதும் மதகு நிர்மாணிக்கப்படாததால் முழுச் செயற்பாட்டிற்காகவும் செலவிட்ட தொகை சிக்கனமற்ற முறையில் செலவிடப்பட்டிருந்தது.

(இ) யக்கல கமநல சேவைகள் அதிகாரப் பிரதேசத்தின் கெசெல்வதுகொட குளப் புனரமைப்பிற்காக ரூபா.4,748,322 நிதி மதிப்பிடப்பட்டு நடைமுறைப்படுத்தப்பட்டிருந்த போதிலும் திட்டமிடப்பட்டிருந்த காலத்தினுள் செயற்றிட்டம் ஆரம்பிக்கப்படாததாலும் மற்றும் ஒப்பந்தம் வழங்கப்பட்டிருந்த விவசாய அமைப்பிற்கு ஒப்பந்தத்தைப் பூர்த்தி செய்வதற்கு போதியளவு நிதி நிலைமை இல்லாமையாலும் அந்த மதிப்பீட்டிற்குரிய ரூபா.3,268,672 பெறுமதிக்கான வேலைகள் மேற்கொள்ளப்படாமையால் இதுவரை பயிரிடப்பட்டு வந்த 30 ஏக்கர் அளவிலான வயல் பயிரிடப்பட முடியாது தரிசாகக் காணப்படுகின்றமை அவதானிக்கப்பட்டது.

3.3 தரிசு வயல் சாகுபடியுடன் தொடர்புடைய ஏனைய வேலைத்திட்டங்கள்

3.3.1 தேசிய உணவு உற்பத்தி போர் (2017 - 2020)

தேசிய உணவு உற்பத்தி போரின் பிரகாரம் மேல் மாகாணத்தில் காணப்படும் 31,000 ஏக்கர் தரிசு வயல்களை நெற்பயிற் செய்கையில் ஈடுபடுத்துவது நோக்காக இருந்த போதிலும் அதற்கமைய சரியான முறையில் திட்டமிடாமை மற்றும் தேவையான நிதி ஒதுக்கப்படாமையால் 2017 ஆம் ஆண்டில் கமநல அபிவிருத்தித் திணைக்களத் தரவுகளுக்கு அமைய மேல் மாகாணத்தில் 8,433 ஏக்கர் தரிசு வயல் அதாவது 27 சதவீதம் அளவில் பயிரிடப்பட்டு இருந்தமை அவதானிக்கப்பட்டது.

3.3.2 தேசிய உணவு உற்பத்தி ஆண்டு (2018)

(அ) தேசிய உணவு உற்பத்தி ஆண்டு வேலைத்திட்டத்தின் கீழ் மேல் மாகாணத்தில் காணப்படும் தரிசு நிலங்களில் 67 சதவீதம் அதாவது 9,547 ஏக்கர் பயிற்செய்கையில் ஈடுபடுத்துவது நோக்காக இருந்த போதிலும்

அதற்கமைய சரியான முறையில் திட்டமிடப்படாமை மற்றும் தேவையான நிதி ஒதுக்கப்படாமையால் 2018 ஆம் ஆண்டில் மேல் மாகாணத்தில் தரிசு வயல்களில் 11 சதவீதம் அதாவது 2,908 ஏக்கர் அளவில் நெற்பயிற் செய்கையில் ஈடுபடுத்தப்பட்டிருந்தமை அவதானிக்கப்பட்டது.

(ஆ) உணவு உற்பத்தித் தேசிய வேலைத் திட்டத்தின் கீழ் 2018 / 2019 பெரும் போகத்தில் தரிசு வயல் சாகுபடிக்காக விதை நெல் வழங்குவதற்கு ரூபா.1,366,960 நிதி பெற்றுக் கொடுக்கப்பட்டிருந்ததுடன் அதற்குரிய அவதானிப்புகள் பின்வருமாறு ஆகும்.

i. கொழும்பு மாவட்டத்தில் ஹோமாகம, கெஸ்பாவ, கஹதுடுவ கமநல அதிகாரம் பிரதேசங்களில் தரிசு வயல்கள் மீளவும் பயிரிடும் வேலைத் திட்டத்திற்கு விதை நெல் விநியோகத்திற்குத் தீர்மானிக்கப்பட்டிருந்ததோடு போகங்களுக்கு உரியதாக குறித்த காலங்களில் தேவையான விதை நெல் விநியோகிப்பது தொடர்பில் அடிப்படைக் கவனம் செலுத்தப்பட்டிருக்க வேண்டுமெனினும் குறித்த விதை நெல் கிடைப்பது தாமதமாதல் மற்றும் விவசாயிகளுக்கிடையில் சிறந்த இணைப்பொன்று இல்லாமையால் அந்த சேவைத் திட்டத்தினை நடைமுறைப்படுத்துகையில் குறித்த கமநல சேவைகள் அதிகாரப் பிரதேசத்தினுள் தரிசு வயல் விதைப்பு முடிவடைந்து இருந்தமை அவதானிக்கப்பட்டது.

ii. அதனால் கமநல அபிவிருத்தி உத்தியோகத்தரின் பரிந்துரை மற்றும் விவசாய ஆராய்ச்சி மற்றும் உற்பத்தி உதவி உத்தியோகத்தரின் பரிந்துரையின் கீழ் விதைக்கப்பட்ட விதை நெல்லிற்குரிய விதை நெல் மொத்த கிரயத்தினை மீள்நிரப்புவதற்குத் தீர்மானிக்கப்பட்டிருந்தமை அவதானிக்கப்பட்டது.

iii. ஜனாதிபதி செயலகத்தின் 001-2-6-11-2507 செலவு விடயத்தின் கீழ் கொழும்பு மாவட்டத்திற்கான நிதியாக வழங்கப்பட்டிருந்த ரூபா.1,366,960 இன் இந்தத் தொகையில் 21 சதவீதம் அதாவது ரூபா. 280,010 மட்டும் விதை நெல் மொத்த செலவிற்காக மீள் நிரப்பப்பட்டிருந்தமை அவதானிக்கப்பட்டது.

iv. அதற்கமைய தரிசு வயல் மீளவும் பயிரிடல் செயற்றிட்டத்தின் கீழ் 253 ஏக்கர் தரிசு வயல்கள் பயிரிடலுக்குத் தயார்படுத்தப்பட்டிருந்ததோடு 2018/2019 பெரும் போகத்தில் 31 சதவீதம் அதாவது 80 ஏக்கர் மட்டுமே பயிரிடப்பட்டிருந்தது என்பது அவதானிக்கப்பட்டது.

மேற்கூறிய அவதானிப்புகளுக்கமைய தரிசு வயல்கள் மீளவும் பயிற்ச்செய்கையில் ஈடுபடுத்துவதற்குரியதாக நடைமுறைப்படுத்தப்பட்ட மேற்கூறிய வேலைத் திட்டத்தின் இலக்கை அடைவதற்கு முடியாமையால் அந்த வேலைத்திட்டங்களின் வினைத்திறன் மற்றும் உற்பத்தித் திறனை அளவிடுவதற்கு முடியாதிருந்தது.

3.4 தரிசு வயல் சாகுபடியிலான செயன்முன்னேற்றம்

3.4.1 தரிசு வயல் மீளவும் சாகுபடி செய்தல்

(அ) கமநல அபிவிருத்தித் திணைக்களம் பெற்றுக் கொடுத்த தகவல்களுக்கு அமைய மேல் மாகாணத்தில் 2015 மற்றும் 2016 ஆம் ஆண்டுகளில் தரிசு வயல்கள் எதுவும் பயிரிடப்படவில்லை. 2017 ஆம் ஆண்டில் 3,518 ஏக்கர் தரிசு வயல் மட்டும் பயிரிடப்பட்டிருந்த காரணத்தால் 2015 ஆம் ஆண்டுள் ஒப்பிடுகையில் தரிசு வயல்கள் 10 சதவீதத்தால் குறைந்துள்ளதுடன் 2018 ஆம் ஆண்டால் 4,915 ஏக்கர் தரிசு வயல்கள் பயிரிடப்பட்டிருந்த காரணத்தால் 2015 ஆம் ஆண்டுள் ஒப்பிடுகையில் 2018 ஆம் ஆண்டில் 14 சதவீதத்தால் தரிசு வயல்கள் குறைவடைந்து காணப்பட்டது என்பது அவதானிக்கப்பட்டது. (இணைப்பு 12)

(ஆ) ஆயினும் மேல் மாகாணத்தில் 2014 ஆம் ஆண்டிற்கான சனத்தொகை மற்றும் புள்ளிவிபரவியல் திணைக்களத்திடமிருந்து பெற்றுக் கொண்ட தகவல்களுக்கு அமைய 2014 ஆம் ஆண்டில் 9,694 ஏக்கர் தரிசு வயல்கள் காணப்பட்டதுடன் கமநல அபிவிருத்தித் திணைக்கள தகவல்களுக்கு அமைய 2015 ஆம் ஆண்டில் 34,618 ஏக்கர் தரிசு வயல்கள் காணப்படுவதோடு 2014 ஆம் ஆண்டுள் ஒப்பிடுகையில் 2015 ஆம் ஆண்டளவில் தரிசு வயல்கள் 255 சதவீதத்தினால் அதிகரித்திருந்தமை அவதானிக்கப்பட்டதுடன் அந்தப் புள்ளிவிபரவியல் தரவு கருத்து வேறுபாட்டினைத் தூண்டியுள்ளது.

திணைக்களத்தினால் கீழ் மட்டத்திலான உத்தியோகத்தர்களிடம் (வி.ஆ.உ.உ) பெற்றுக் கொள்ளப்பட்ட தரவுகள் சரியாகப் பெற்றுக் கொண்டு தரவு ஒழுங்கமைப்பில் உள்ளீடு செய்து இற்றைப்படுத்திப் பேணப்படாமை, வயற் காணி திருத்த வேலைத்திட்டம் குறித்த காலத்தினுள் நிறைவு செய்யப்படாத காரணத்தால் தரிசு வயல் தொடர்பான தரவுகள் சனத்தொகை மற்றும் புள்ளிவிபரவியல் தரவுகளுடன் ஒத்துப் போகாமை இடம்பெற்றுள்ளது. அதனால் தரிசு வயல்கள் மீளவும் பயிரிடும் வேலைத்திட்டத்தின் வினைத்திறன் மற்றும் உற்பத்தித் திறனை மதிப்பிடல் சிக்கல் நிறைந்ததாக உள்ளது.

3.4.2 நெல் உற்பத்தியின் முன்னேற்றம்

2015 ஆம் ஆண்டுடன் ஒப்பிடுகையில் மேல் மாகாணத்தில் 2018 ஆம் ஆண்டில் நெல் உற்பத்தி 40 சதவீதத்தால் வீழ்ச்சியடைந்துள்ளதோடு அதிகளவில் பயிரிடப்படும் பெரும் போகத்திலேயே நெல் உற்பத்தியானது 49 சதவீதத்தால் வீழ்ச்சியடைந்துள்ளது என்பது அவதானிக்கப்பட்டமை இங்கு விசேடமானதாகும். (இணைப்பு 13)

3.4.3 வயல்கள் தரிசாவதில் செல்வாக்குச் செலுத்தும் ஏனைய காரணிகளை அறிந்து கொள்ளல்

(அ) மேல் மாகாணத்தில் புனரமைப்புச் செய்யப்பட வேண்டிய 1,360 சிறு நீர்ப்பாசனங்கள் காணப்படுவதோடு செயற்படாத நிலையில் காணப்படும் அணைக்கட்டு, பழுது பார்ப்பதற்கும் மற்றும் வண்டல் மண் அகற்றப்பட வேண்டியுள்ள குளங்கள் மற்றும் புனரமைப்புச் செய்ய வேண்டிய உள்ளிட்ட அனைத்து சிறு நீர்ப்பாசனங்களில் முன்னுரிமையை சரியான முறையில் அறிந்து கொண்டு புனரமைப்புச் செய்வதற்கு நடவடிக்கை எடுக்கப்படவில்லை என்பது அவதானிக்கப்பட்டது. (இணைப்பு 14)

(ஆ) மேல் மாகாணத்தில் விவசாய ஆராய்ச்சி மற்றும் உற்பத்தி உதவி உத்தியோகத்தர்களிடம் மற்றும் விவசாயிகளிடம் பெற்றுக் கொள்ளப்பட்ட தகவல்களுக்கு அமைய வயல்கள் தரிசாவதற்கு ஒரு காரணம் மட்டுமன்றி பல்வேறு காரணங்கள் செல்வாக்குச் செலுத்தியுள்ளதோடு திணைக்களம் சிறு நீர்ப்பாசன புனரமைப்பிற்கு மட்டும் நிதி ஒதுக்கப்பட்டு குறித்த செயற்றிட்டம் மேற்கொள்ளப்பட்டுள்ளதோடு அதனோடு தொடர்புடைய ஏனைய சிக்கல்களைத் தீர்ப்பதற்குப் போதுமானளவு கவனம் மற்றும் வழிகாட்டல் மேற்கொள்ளப்படவில்லை என்பது அவதானிக்கப்பட்டது. (இணைப்பு 15)

(இ) மேல் மாகாணத்தில் கமநல அபிவிருத்தி உத்தியோகத்தர்களிடம், விவசாய ஆராய்ச்சி மற்றும் உற்பத்தி உதவி உத்தியோகத்தர்களிடம் மற்றும் விவசாயிகளிடம் பெற்றுக் கொள்ளப்பட்ட தகவல்களுக்கு அமைய கமநல சேவைகள் அதிகாரம் பிரதேசங்களில் புனரமைப்பிற்காக அறிந்து கொள்ளப்பட்ட அத்தியாவசிய சிறு நீர்ப்பாசனக் கைத்தொழில்கள் அபிவிருத்தியடையாததால் விவசாய நடவடிக்கைகள் சரியான முறையில் நடாத்திச் செல்வதற்கு மற்றும் தரிசு வயல் சாகுபடி செய்ய முடியாதுள்ளது என்பது அவதானிக்கப்பட்டது.

(ஈ) மேல் மாகாணத்தில் கமநல அபிவிருத்தி உத்தியோகத்தர்களிடம், விவசாய ஆராய்ச்சி மற்றும் உற்பத்தி உதவி உத்தியோகத்தர்களிடம் மற்றும் விவசாயிகளிடம் பெற்றுக்கொண்ட தகவல்களுக்கு அமைய மேல் மாகாணத்தில் மனவாரியன் கீழ் அதிகளவு தரிசு வயல்கள் காணப்பட்டாலும், அத்தியாவசியமான சிறு நீர்ப்பாசனங்கள் சரியான முறையில் புனரமைப்பு மற்றும் பராமரிப்பு இல்லாமையால் மழைநீர் முகாமைத்துவம் மூலம் தரிசு வயல் சாகுபடிக்கு நடவடிக்கை எடுக்கப்பட்டிருக்கவில்லை என்பது அவதானிக்கப்பட்டது.

மேற்கூறிய அவதானிப்புகளுக்கமைய வயல்கள் தரிசாவதில் செல்வாக்குச் செலுத்தும் காரணிகளை அறிந்து கொள்ளல் மற்றும் அதற்கு சரியான தீர்வினை எட்டுவதற்கான தொடர் நடவடிக்கை செயற்படுத்தப்படாமையால் அது தொடர்பான வேலைத் திட்டங்கள் பொருளாதார ரீதியில், வினைத் திறன் மற்றும் உற்பத்தித் திறனுடன் நடைமுறைப்படுத்தப்பட்டிருக்கவில்லை.

4. பரிந்துரைகள்

- (அ) வயற் காணிகள் தொடர்பான சரியான மற்றும் இற்றைப்படுத்தப்பட்ட தகவல் ஒழுங்கமைப்பொன்றைப் பேணிச் செல்வதற்கு நடவடிக்கை எடுத்தல்.
- (ஆ) விவசாய அமைப்புகள், விவசாய ஆராய்ச்சி மற்றும் உற்பத்தி உதவி உத்தியோகத்தர்களின் துணையுடன் கமநல அபிவிருத்தி உத்தியோகத்தர்கள் நீர்ப்பாசன சிக்கல்களை அறிந்து கொள்ள வேண்டும். பொருளாதார ரீதியில் உற்பத்தித் திறனான புனரமைப்பிற்கு முன்னுரிமை வழங்கப்பட வேண்டும். உதாரணமாக அதிக ஏக்கர் அளவுகளில் பயிர் செய்யப்படும் நிலப்பரப்பிற்கு முன்னுரிமை வழங்குதல்.
- (இ) 81(1)பிரிவின் கீழ் யாதேனும் விவசாய அமைப்பு அதிகாரம் பிரதேசத்தினுள் அமைந்துள்ள அனைத்து சிறு நீர்பாசன கைத்தொழில் குறித்த விவசாய அமைப்பின் கண்காணிப்பு மற்றும் நிர்வாகத்தில் விவசாய அமைப்பின் கீழ் நியமிப்பதற்கு கட்டளை தயாரித்தல் மற்றும் விவசாய அமைப்புகளுக்கு சிறு நீர்ப்பாசன ஒப்பந்தங்களை வழங்குகையில் அந்த ஒப்பந்தங்களை உப ஒப்பந்தங்களாக வழங்குவதைத் தடுக்கும் நடவடிக்கை எடுத்தல்.
- (ஈ) நெற் பயிற்செய்கைக்கு நீர் கட்டாயமாகத் தேவைப்படும் சந்தர்ப்பங்களில் நீரைப் பெற்றுக் கொடுக்கக் கூடிய வகையில் தேவையான அனைத்து உட்கட்டமைப்பு வசதிகளையும் வழங்குதல் மற்றும் அத்தியாவசிய நீர்ப்பாசன ஒழுங்கமைப்பினை சரியான முறையில் கண்காணித்தல்.
- (உ) சிறு நீர்ப்பாசனப் புனரமைப்புகளின் பின்னர் அனைத்துப் பராமரிப்புக் நடவடிக்கைகளும் விவசாய அமைப்புக்களிடம் வழங்குதல் மற்றும் விவசாய ஆராய்ச்சி மற்றும் உற்பத்தி உதவி உத்தியோகத்தர்கள் அந்த நடவடிக்கையினை சிறந்த முறையில் கண்காணித்தல்.
- (ஊ) விவசாயத் துறையுடன் தொடர்புடைய அனைத்து நிறுவனங்களுக்கிடையே சிறந்த தொடர்பொன்று பேணப்பட வேண்டியதுடன் விவசாயக் குழுக்களினூடக எடுக்கப்படும் தீர்மானங்கள் சரியான முறையில் நடைமுறைப்படுத்துவதற்கு நடவடிக்கை எடுத்தல் மற்றும் அதன் தொடர் நடவடிக்கை எடுத்தல்.

- (எ) கமநல அபிவிருத்திச் சட்டத்தின் 37(1) பிரிவின் கீழ் காணி வங்கியினைத் தாபிப்பதற்கு நடவடிக்கை எடுத்தல் மற்றும் திருப்பதிகரமான முறையில் பயிர் செய்யப்படாத விவசாயக் காணிகள், காணி வங்கியிடம் ஒப்படைக்கப்பட்டு சட்டத்தின் ஒழுங்குவிதிகளுக்கமைய வேறு தரப்பினருக்கு வழங்குதல்.
- (ஏ) சிறு நீர்ப்பாசனப் புனரமைப்புச் செயற்றிட்டங்கள் முடியுமான வரையில் ஆண்டின் செயல்நடவடிக்கைத் திட்டத்தில் குறிப்பிடப்பட்டுள்ள காலப் பகுதியினுள் செயற்படல்.
- (ஐ) ஏதேனும் நீர்ப்பாசனத்திற்கு, கால்வாய்க்கு, வடிகாலுக்கு, நீர்ப்பாசன காப்பகத்திற்கு அல்லது வயற்காணிக்கு கழிவுகளை விடுவித்தல் அல்லது விடுவிக்க ஏற்பாடு செய்வதற்கு அல்லது இழுத்துச் செல்லப்படுவதற்கு அல்லது போடுவதற்கு இடமளிக்கும் நபர்கள் தொடர்பில் சட்டத்தில் 84 மற்றும் 85 ஆம் பிரிவுகளின் பிரகாரம் நடவடிக்கை எடுப்பதற்கு கமநல அபிவிருத்தி ஆணையாளர் நாயகத்தின் அதிகாரத்தினை முழுமையாகச் செயற்படுத்தல்.
- (ஓ) வயலில் வேறு செயல்களுக்கு அனுமதி வழங்குகையில் வேறு விவசாயிகளின் பயிர் நடவடிக்கைகளுக்கு பங்கம் ஏற்படாத வகையில் குறித்த தரப்பினருக்கு அறிவுறுத்தல் வழங்கி அனுமதிப்பத்திரம் வழங்குவதற்கு நடவடிக்கை எடுத்தல்.
- (ஔ) வயற் காணி பெயர்ப் பட்டியலில் திருத்தலைப் பூர்த்தி செய்து மிகச் சரியாகப் பயிர்ச் செய்கை செய்யக் கூடிய நிலப்பரப்பு தொடர்பாக மற்றும் தரிசு வயல் தொடர்பான தரவுகளைப் பெற்றுக் கொள்ளல் மற்றும் அந்த பயிரிடப்படாத நிலப் பரப்பினை உற்பத்தித் திறன் ரீதியாக ஈடுபடுத்துவதற்கு விவசாயிகள் மற்றும் விவசாய அமைப்புகளை ஊக்குவித்தல்.
- (ஓள) வயற் காணிப் பட்டியல் திருத்துகையில் அறிந்து கொள்ளப்பட்ட மேலும் பேணப்பட / பாதுகாக்கப்பட வேண்டிய வயற்காணிகளை சரியாக இனங்கண்டு அந்தக் காணிகளைப் பாதுகாப்பதற்கு நடவடிக்கை எடுத்தல்.
- (க) அதிவேகப் பாதை மற்றும் அபிவிருத்தி செயற்றிட்டங்களினால் சேதமடையும் நீர்ப்பாசன ஒழுங்கமைப்பினை இனங்கண்டு உடனடியாகப் புனரமைப்புச் செய்தல் மற்றும் அதிவேகப் பாதை மற்றும் அபிவிருத்தி செயற்றிட்டங்கள் ஆரம்பிக்கப்படுவதற்கு முன்னர் கமநல சேவைகள் தரத்தில் வயல்களுக்கு நீர்ப்பாசனங்களுக்கு ஏற்படும் தாக்கம் குறித்த அறிக்கையினைப் பெற்றுக் கொள்ளல்.

- (கா) விவசாய ஆராய்ச்சி மற்றும் உற்பத்தி உதவி உத்தியோகத்தர்களின் பிரிவினைத் தீர்மானிக்கும் மூலப்பிரமாணங்களை மீண்டும் கவனத்திற் கொள்ளுதல்.
- (கி) இலங்கையில் நெற் பயிற் செய்கைக்கு உள்ள பாரம்பரிய முக்கியத்துவம் அரிசி பாவனையில் இலங்கைக்கு ஏற்படும் பொருளாதார ரீதியான, சமூக ரீதியான, அரசியல் ரீதியான மற்றும் சுகாதார ரீதியான ஏற்படுத்தும் கூடிய பங்களிப்பானது மிக உயர்ந்த மட்டத்தில் உள்ளதால் அதற்காக வேறு தேசிய கொள்கையுடன் பொருந்தும் வகையில் அதனுடன் தொடர்புடைய நிறுவனங்களுடன் ஒன்றிணைந்து செல்லும் கொள்கையொன்றினை நடைமுறைப்படுத்தல்.

டபிள்யூ.பீ.சீ. விக்கிரமரத்ன

கணக்காய்வாளர் தலைமை அதிபதி

2020 நவம்பர் 20 ஆந் திகதி

1987 தொடக்கம் 2018 வரை வயற் காணிகளில் பயிரிடல் தொடர்பில் வெளியிடப்பட்ட சுற்றறிக்கைகள்

➤ 1987 தொடக்கம் 2018 வரை வெளியிடப்பட்ட வயற்காணி தொடர்பான சுற்றறிக்கைகள்

1. 1987.11.25 ஆம் திகதியிடப்பட்ட 302 ஆம் இலக்கச் சுற்றறிக்கை – வயற்காணி நிரப்புதற்கான அனுமதி வழங்குதல்.
2. 2009.05.19 ஆம் திகதியிடப்பட்ட 04/2009 ஆம் இலக்கச் சுற்றறிக்கை - 2000 இன் 46 ஆம் இலக்க கமநல அபிவிருத்திச் சட்டம் விவசாயக் கொள்கைகளுக்கு இணங்க விவசாயக் காணிகளை ஈடுபடுத்தல்.
3. 2009.08.17 ஆம் திகதியிடப்பட்ட 05/2009 ஆம் இலக்கச் சுற்றறிக்கை – வயற் காணிகளில் இரத்தினக் கல் அகழ்வதற்கான அனுமதிப் பத்திரம் வழங்குதல்.
4. 2012.11.29 ஆம் திகதியிடப்பட்ட 14/2012 ஆம் இலக்கச் சுற்றறிக்கை - ஈர வலயத்தில் தரிசாகியுள்ள வயற் காணிகளில் சூழலுக்குத் தீங்கு ஏற்படாத வகையில் குறுகிய கால பயிர்களைப் பயிரிடுவதன் மூலம் நிலத்தினை உற்பத்தித் திறனாக உபயோகித்தல்.
5. 2012.12.12ஆம் திகதியிடப்பட்ட 15/2012 ஆம் இலக்கச் சுற்றறிக்கை – தரிசாகியுள்ள வயற் காணிகளின் விதைக்கும் பரப்பில் சூழலுக்குத் தீங்கு ஏற்படாத வகையில் குறுகிய காலப் பயிர்கள் (அரையாண்டு) பயிர் செய்தல் மற்றும் நன்னீர் மீன் வியாபாரம் ஆரம்பித்தல் மூலம் நிலத்தினை விளைதிறனாக உபயோகித்தல்.
6. 2016.02.24 ஆம் திகதியிடப்பட்ட 04/2016 ஆம் இலக்கச் சுற்றறிக்கை - வயற்காணி பெயர்ப் பட்டியலின் திருத்தல் வேலைத்திட்டம் 2015/16.
7. 2017.11.14ஆம் திகதியிடப்பட்ட 17/2017 ஆம் இலக்கச் சுற்றறிக்கை - 2011 இன் 46 ஆம் இலக்கக் கமநல அபிவிருத்தி (திருத்தம்) சட்டத்தினால் திருத்தப்பட்ட 2000 இன் 46 ஆம் இலக்கக் கமநல அபிவிருத்திச் சட்டத்தின் 53 ஆவது பிரிவின் பிரகாரம் மேற்கொள்ளப்படும் விவசாயக் காணி பட்டியல் (வயல்) திருத்தல் வேலைத் திட்டம்.

8. 2018.01.05 ஆம் திகதியிடப்பட்ட 01/2018 ஆம் இலக்கச் சுற்றறிக்கை – விவசாயக் காணிப் பட்டியல் பொதுமக்கள் பார்வைக்காக வைத்தல் மற்றும் திருத்தத்திறனை உரிமை முரண்பாடுகளை கையேற்றல் - 2018.
9. 2018.04.20ஆம் திகதியிடப்பட்ட 05/2018 ஆம் இலக்கச் சுற்றறிக்கை - இதுவரையிலும் எந்தவொரு விவசாயக் காணி பட்டியலிலும் உள்ளடக்கப்படாத காணியினை உரிமையாளரின் கோரிக்கையின் பேரில் நிரப்பப்பட்ட காணிப் பட்டியலில் உள்ளடக்குதல்.
10. 2018.04.20 ஆம் திகதியிடப்பட்ட 06/2018 ஆம் இலக்கச் சுற்றறிக்கை - 2015/2017 வயற்காணி பெயர்ப் பட்டியலில் திருத்தல் வேலைத்திட்டத்தின் கீழ் இனங்காணப்பட்ட தரிசு வயல்களுக்கிரிய தகவல்களை உள்ளடக்கிய பட்டியலொன்றைத் தயாரித்தல்.
11. 2018.11.26ஆம் திகதியிடப்பட்ட 23/2018 ஆம் இலக்கச் சுற்றறிக்கை - இதுவரை எவ்வித விவசாயக் காணிப் பட்டியலிலும் உள்ளடக்கப்படாத நிரப்பப்பட்ட காணியானது உரிமையாளரின் கோரிக்கையின் அடிப்படையில் விவசாய (நிரப்பப்பட்ட) காணிப் பட்டியலில் உள்ளீர்த்தல் மற்றும் காணியொன்று விவசாயக் காணியல்ல என்பதை வெளிப்படுத்தல்.
12. 2018.12.03 ஆம் திகதியிடப்பட்ட 26/2018 ஆம் இலக்கச் சுற்றறிக்கை - 06/2018 ஆம் இலக்கச் சுற்றறிக்கையின் கீழ் இனங்காணப்பட்ட “ C ” வகையான தரிசு வயல் தொடர்பான தகவல்களைப் பிரதான அலுவலகத்திற்கு அறிக்கையிடல்.

பயிரிடப்படாத வயல்கள் மற்றும் செயற்திறனான முறையில் பயிரிடப்படாத வயல்கள் தொடர்பில் வெளியிடப்பட்ட சுற்றறிக்கைகள்

வெளியிடப்பட்ட திகதி	சுற்றறிக்கை இலக்கம்	சுற்றறிக்கையின் பெயர்	நோக்கம்
2018.04.20	06/2018	2015/2017 வயற்காணி பெயர்ப்பட்டியல் திருத்தல் வேலைத்திட்டத்தின் கீழ் இனங்காணப்பட்ட தரிசு வயல்களுக்குரிய தகவல்கள் உள்ளடக்கிய பட்டியலைத் தயாரித்தல்.	தரிசு வயல் வகைப்படுத்தலுக்குரிய தகவல் ஆவணமொன்றைத் தயாரித்து கமநல சேவைகள் செயற்குழுவில் இற்றைப்படுத்திப் பேணுதல் மற்றும் தரிசு வயல் வகைப்படுத்தலில் உள்ளடங்கிய காணி தொடர்பான தகவல்களைக் சேகரிப்பதற்கான அறிவுரைகளைப் பெற்றுக் கொடுத்தல். (தரிசு வயல் வகைப்படுத்தல் A, B மற்றும் C)
2018.08.01	17/2018	விவசாயக் கொள்கைகளுக்கு இணங்கியதாக விவசாயக் காணிகளை ஈடுபடுத்தல்.	பயிரிடப்படாத மற்றும் வினைத்திறனாக பயிற்செய்கை செய்யப்படாத மற்றும் உற்பத்தித் திறனாக பயிரிடுவதற்கான ஒழுங்கு விதிகளை ஏற்படுத்தல்.
2018.08.27	19/22018	தரிசாகவுள்ள காணிகளில் சூழலுக்குத் தீங்கு ஏற்படாத வண்ணம் 2011 இன் 46 ஆம் இலக்கக் கமநல அபிவிருத்தி (திருத்தம்) சட்டத்தினால் திருத்தப்பட்ட 2000 இன் 46 இலக்கக் கமநல அபிவிருத்திச் சட்டத்தின் 30(3), 32(1), 33(1) மற்றும் 34(1) பிரிவுகளின் கீழ் நெல்லைத் தவிர அரையாண்டுப் பயிர்கள் அல்லது பல்லாண்டுப் பயிர்களைப் பயிரிடல் அல்லது விவசாயப் பயிர்கள் அல்லாத வேறு விவசாய நடவடிக்கைகளுக்கு ஈடுபடுத்துவதற்கு அனுமதி வழங்குவதன் மூலம் விவசாயக் காணிகளின் உற்பத்தித் திறனை அதிகரித்தல்.	வயற்காணிகளிலிருந்து பெற்றுக் கொள்ளக்கூடிய பாரிய சூழல் நலனுக்குத் தடையாக இல்லாத வகையில், அந்தக் காணிகளின் உற்பத்தித் திறனை உயர்த்தும் நோக்கினை நிறைவேற்றிக் கொள்ளும் குறிக்கோளுடன் வயற் காணிகளில் நெல் தவிர ஏனைய விவசாய நடவடிக்கைகளில் ஈடுபடுவதற்கு அனுமதி வழங்குகையில் பின்பற்றப்பட வேண்டிய வழிவகைகள் அறிவுரைகள் வழங்குதல்.
2018.04.27	07/2018	2011 இன் 46 ஆம் இலக்கக் கமநல அபிவிருத்தி (திருத்தம்) சட்டத்தினால் திருத்தப்பட்ட 2000 இன் 46 ஆம் இலக்கக் கமநல	2015/2017 விவசாய (வயல்) காணி பெயர்ப்பட்டியல் திருத்தல் வேலைத்திட்டத்தில் இனங்காணப்பட்ட தரிசு வயல்கள்

		அபிவிருத்திச் சட்டத்தின் 32 (1) மற்றும் 33 (1) மற்றும் 34 (1) பிரிவின் கீழ் வயற்காணியொன்றில் விவசாயம் அல்லாத வேறு நடவடிக்கைகளுக்கு ஈடுபடுத்துவதற்கு அல்லது நிரப்புவதற்கு அனுமதி பெற்றுக் கொள்ளும் செயல்முறை.	(B மற்றும் C) வயற்காணிக்கு மட்டுமே உரித்தாவதோடு வயற்காணியொன்று வேறு நடவடிக்கைகளுக்காக ஈடுபடுத்துவதற்கு அல்லது நிரப்புவதற்கு அனுமதி வழங்குகையில் பின்பற்றப்பட வேண்டிய செயல் முறைகள் குறிப்பிடப்பட்டுள்ளன.
2019.02.20	24/2018	2011 இன் 46 ஆம் இலக்கக் கமநல அபிவிருத்திச் (திருத்தம்) சட்டத்தினால் திருத்தப்பட்ட 2000 இன் 46 ஆம் இலக்கக் கமநல அபிவிருத்திச் சட்டத்தின் 32, 33, 34 மற்றும் 36 ஆம் பிரிவுகளின் கீழ் வயற் காணிகளில் கனிய வளங்களைப் பெற்றுக் கொள்ளும் (இரத்தினக் கல் அரிவதற்கு சுரங்கம் அகழ்தல்) செயல்களுக்காக வயற் காணிகளை ஈடுபடுத்துவதற்கு அனுமதி வழங்குதல்.	வயற்காணிகளிலிருந்து கனிய வளங்களைப் பெற்றுக் கொள்வதற்கு (இரத்தினக்கல் அரிவதற்கு சுரங்கம் அகழ்தல்) கமநல அபிவிருத்தி திணைக்களத்தின் அனுமதியை பெற்றுக் கொள்கையில் பின்பற்றப்பட வேண்டிய நடமுறைகள்.
2018.12.03 2018.12.19	26/2018 26/2018 (திருத்திய)	06/2018 சுற்றறிக்கையின் கீழ் இனங்காணப்பட்ட “C” வகைத் தரிசு வயல் தொடர்பான தகவல்களைப் பிரதான அலுவலகத்திற்கு அறிக்கையிடல்	“ C” வகை தரிசு வயல்களின் தற்போதைய முன்னேற்றத்தின் சாராம்சத்தினை DAD/PLR/2018/02 படிவத்திற்கு அமைய பிரதான அலுவலகத்திற்கு அறிக்கையிடல் மற்றும் இனங்காணப்பட்ட “C” வகை தரிசு வயல்களின் எதிர்கால நடவடிக்கை மேற்கொள்ளப்பட வேண்டிய முறை.
2018.06.12	14/2018	விவசாயக் கொள்கைகளுக்கு இணங்க விவசாயக் காணிகளை ஈடுபடுத்தல்.	

வயற்காணி பெயர்ப் பட்டியலை திருத்தியமைக்கும் வேலைத்திட்டம்

மாவட்டம்	2019 திசெம்பர் 31 ஆம் திகதியில் உள்ளபடியான வயற்காணி பெயர்ப் பட்டியல் திருத்தல் வேலைத்திட்டம் பூர்த்தி செய்யப்படாத கமநல சேவைகள் மத்திய நிலையங்களின் எண்ணிக்கை
கொழும்பு	09
கம்பஹா	26
களுத்துறை	20
மொத்தம்	<u>55</u>

2019 திசெம்பர் 31 ஆம் திகதியில் உள்ளபடியான உத்தியோகத்தர் எண்ணிக்கை

மாவட்டம்	கமநல அபிவிருத்தி உத்தியோகத்தர்கள்			வி.ஆ.உ.உ.உத்தியோகத்தர்கள்	
	கமநல சேவைகள் மத்திய நிலையங்களின் எண்ணிக்கை	கமநல சேவைகள் மத்திய நிலையங்களுக்கு இணைக்கப்பட்டுள்ள உத்தியோகத்தர்களின் எண்ணிக்கை	வெற்றிடங்களின் எண்ணிக்கை	வி.ஆ.உ.உ.பிரிவுகளுக்கு இணைக்கப்பட்டுள்ள உத்தியோகத்தர்களின் எண்ணிக்கை	வெற்றிட எண்ணிக்கை
கொழும்பு	09	09	00	284	12
கம்பஹா	26	25	01	667	44
களுத்துறை	20	17	03	521	24
	55	51	4	1472	80

தொழில்நுட்ப சேவை உத்தியோகத்தர்களின் 2019 ஓகஸ்ட் 06 ஆம் திகதியில் ஊழியர் எண்ணிக்கை

மாவட்டம்	தொழில்நுட்ப உத்தியோகத்தர் (விசேட)		கைத்தொழில் உத்தியோகத்தர்		தொழில்நுட்ப உதவியாளர்	
	அங்கீகரிக்கப்பட்ட எண்ணிக்கை	இருக்கும் எண்ணிக்கை	அங்கீகரிக்கப்பட்ட எண்ணிக்கை	இருக்கும் எண்ணிக்கை	அங்கீகரிக்கப்பட்ட எண்ணிக்கை	இருக்கும் எண்ணிக்கை
கொழும்பு	1	0	2	2	1	0
கம்பஹா	1	0	3	2	1	0
களுத்துறை	1	1	2	3	1	0
	<u>3</u>	<u>1</u>	<u>7</u>	<u>7</u>	<u>3</u>	<u>0</u>

கைவிடப்பட்டுள்ள சிறிய குளங்கள் மற்றும் அணைக்கட்டுக்கள் (மேல் மாகாணம்)
சிறிய குளங்கள்

மாவட்டம்	செயற்படும் நிலையிலுள்ள சிறிய குளங்கள்		கைவிடப்பட்ட சிறிய குளங்கள்		மொத்த குளங்கள்	
	எண்ணிக்கை	போஷிக்கப்படும் ஏக்கர் அளவு	எண்ணிக்கை	போஷிக்கப்படும் ஏக்கர் அளவு	எண்ணிக்கை	போஷிக்கப்படும் ஏக்கர் அளவு
கொழும்பு	4	102	0	0	4	102
கம்பஹா	51	1,223	46	818	97	2,041
களுத்துறை	1	120	56	715	57	835
மொத்தம்	56	1,455	102	1,533	158	2,978

மூலம் - சம்பத் பெத்திகட - கமநல அபிவிருத்தித் திணைக்களம்

அணைக்கட்டுக்கள்

மாவட்டம்	செயற்படும் நிலையிலுள்ள அணைக்கட்டுக்கள்		கைவிடப்பட்ட அணைக்கட்டுக்கள்		மொத்த அணைக்கட்டுக்கள்	
	எண்ணிக்கை	போஷிக்கப்படும் ஏக்கர் அளவு	எண்ணிக்கை	எண்ணிக்கை	போஷிக்கப்படும் ஏக்கர் அளவு	எண்ணிக்கை
கொழும்பு	920	15,339	63	52	983	15,391
கம்பஹா	811	16,474	115	308	926	16,782
களுத்துறை	505	16,361	183	2,288	688	18,649
மொத்தம்	2,236	48,174	361	2,648	2,597	50,822

மூலம் - சம்பத் பெத்திகட - கமநல அபிவிருத்தித் திணைக்களம்

வருடாந்த நிதியேற்பாட்டிலான சேமிப்பு

ஆண்டு	செலவு விடய இலக்கம் (ரூபா.)	நிதி ஒதுக்கீடு (ரூபா.)	செலவு (ரூபா.)	சேமிப்பு (ரூபா.)	சேமிப்பு நிதி ஒதுக்கத்தின் சதவீதமாக (%)
2015	281-2-2-10-2502	29,955,620	24,980,348	4,975,272	17
2016	281-2-2-10-2502	60,684,000	53,581,278	7,102,722	12
2015	281-2-2-12-2502	9,000,000	8,781,268	218,732	2.4
2016	281-2-2-12-2502	6,356,538	5,600,338	756,200	11
2017	281-2-2-12-2506	144,098,262	117,932,157	26,166,105	18
2018	281-2-2-12-2506	145,120,094	105,596,156	39,523,938	27

திட்டமிடப்பட்ட செயற்திட்டங்கள் மற்றும் நடைமுறைப்படுத்தப்பட்ட செயற்திட்டங்கள்

ஆண்டு	வருட ஆரம்பத்தில் செயல் நடவடிக்கைத் திட்டத்திற்கமைய நடைமுறைப்படுத்தத் திட்டமிடப்பட்ட செயற்திட்டங்கள்		வருடத்தினுள் திட்டமிடப்பட்ட செயற்திட்டத்திற்காக நடைமுறைப்படுத்தப்பட்ட செயற்திட்டம்	
	செயற்திட்டத்தின் பெயர்	மதிப்பிடப்பட்ட தொகை ரூபா.	செயற்திட்டத்தின் பெயர்	மதிப்பிடப்பட்ட தொகை ரூபா.
2018	செம்பாலம் அருகிலுள்ள எல்லே ஆறுக்கு அணைக்கட்டு அமைத்தல்	1,500,000	பஹலகம நிலப்பரப்புப் பக்க அணையை நிர்மாணித்தல் கல்எலிய நிலப்பரப்புப் பக்க அணையை நிர்மாணித்தல் பொய்கை நிலப்பரப்புப் பக்க அணையை நிர்மாணித்தல்	615,000 475,000 369,000
2018	மகுளுகஹதெனிய அணைக்கட்டு	735,000	ரதாதொட்டை அணைக்கட்டு புனர்நிர்மாணம்	735,000
2018	தெகிகஸ்முல்ல கால்வாய் புதிதாக வெட்டுதல் மற்றும் அணைக்கட்டு நிர்மாணித்தல்	200,000	வெலியத்த கொடபிடிய நிலப்பரப்பின் இருமருங்கிலும் கால்வாய் அமைத்தல்	200,000
	கொடபற கஹதெனிய நிலப்பரப்பினை டிரக்டர் செல்வதற்கான தடுப்பு	1,000,000	ஈரியகெட்டிய கால்வாய் கீழ் வயல் கால்வாய் வெட்டுதல் மற்றும் பக்க அணை நிர்மாணித்தல்	1,000,000
2019	வெலியோவிட்ட அணைக்கட்டில் கதவுகள் அமைத்தல்	889,000	மொரட்டுகந்த தோட்டத்தின் நடுவில் கால்வாய் வெட்டுதல்	889,000
2019	லெவ்வன்துவ மக அணைக்கட்டு புனர்மைப்பு	2,064,000	துவவத்த ஓடுங்களி கால்வாய் புனர்மைப்பு	2,064,000
2019	மதகம நிலப்பரப்பில் மேட்டு கால்வாய் மற்றும் பக்க அணை நிர்மாணித்தல்	440,000	விதாகம நிரப்பரப்பில் வேபெல்ல வயல் நிலப்பரப்பில் கால்வாய்	440,000

நடைமுறைப்படுத்தப்படாத செயற்றிட்டங்கள்

	ஆண்டு	மாவட்டம்	கைத்தொழிலின் பெயர்	விடுவிக்கப்பட்ட நிதி ரூபா.
1	2018	கம்பஹா	கந்தவள அணைக்கட்டு புனரமைப்பு	1,159,254
2			வத்தேகெதர அணைக்கட்டு புனரமைப்பு	492,782
3			வெலிகும்புர அணைக்கட்டு புனரமைப்பு	278,377
4			பெத்தியன்வல அணைக்கட்டு புனரமைப்பு	1,156,435
5			ஹெண்டிமகர தும்மல ஆகார ட்ரக்டர் பாதை	147,939
6			மொனராகல ஆகார பிரதான கால்வாய் மற்றும் கிளை கால்வாய்	338,943
7			ஹொரவல அணைக்கட்டு புனரமைப்பு	460,483
8			மகயாய அணைக்கட்டு புனரமைப்பு	582,713
9			பீல்லவத்த அணைக்கட்டு புனரமைப்பு	1,708,854
10			கெசெல்வத்துகொட குளம் புனரமைப்பு	3,520,349
மொத்தம்				9,846,129
1	2019	கம்பஹா	கிம்பலாதளுவ அணைக்கட்டு புனரமைப்பு	6,662,759
2			பியன்வில நிலப்பரப்பில் பாதை அணைக்கட்டு நிர்மாணித்தல்	4,545,743
3			பேரலியவல அணைக்கட்டு	591,970
4			கல் அணைக்கட்டு புனரமைப்பு	4,891,910
5			போதாயெலி அணைக்கட்டு புனரமைப்பு	1,442,500
6			மவ்லாதெனிய அல்லது ரதாவண அணைக்கட்டு புனரமைப்பு மற்றும் பக்க அணை நிர்மாணித்தல்	1,138,153
7		களுத்துறை	பீல்லஹேன அணைக்கட்டு பலகையிடல்	46,688
8			உடுவில் அணைக்கட்டு புனரமைப்பு	337,778
9			இங்கிவெல கால்வாயின் கிளைக் கால்வாய் பாதை	422,054
10			பட்டவலகட கால்வாய் புனரமைப்பு	95,789
11			வல்கமயாவத்த விவசாயப் பாதை	1,176,151
மொத்தம்				21,351,495

மதிப்பீடு மட்டும் தயாரிக்கப்பட்டுள்ள செயற்றிட்டங்கள்				
ஆண்டு	மாவட்டம்	செலவு விடயம்	கைத்தொழிலின் பெயர்	மொத்த மதிப்பீட்டு செலவு ரூபா.
2015	களுத்துறை	281-2-2-10-2502	கற்குருகஸ் கால்வாய் புனரமைப்பு	1,600,000
			குடுளுவெல கால்வாய் புனரமைப்பு	135,000
			கரந்த ஓவிட்ட கால்வாய் புனரமைப்பு	500,000
2018	கம்பஹா	281-2-2-12-2506	உன்னாருவ சீமேந்து அணைக்கட்டு	310,000
			கொன்னகஹ கால்வாய் கும்பவல அண்மித்த புனரமைப்பு	1,535,000
2017	கொழும்பு	281-2-2-12-2506	வட்டவல விவசாயப் பாதை	1,000,000
			கிரிமெட்ட விவசாயப் பாதை	300,000
			ஹால்வத்தூர் விவசாயப் பாதை	700,000
			தொடங்கஹயாய விவசாயப் பாதை	800,000
			நுகவெலதெனிய விவசாயப் பாதை	500,000
			கெக்குணகஹ வயல் விவசாயப் பாதை	500,000
			மெத கால்வாய் விவசாயப் பாதை	800,000
			இஹலகஹ அள்வத்தும் வழி	300,000
			கஜுகஹதெனிய செல்லும் வழி	100,000
			ஹகவில நிலப்பரப்பு	488,000
			ஈரியகதெனிய இரட்டைக் கால்வாய் நிலப்பரப்பு	516,000
			மசல்வராவ மேற்கு இரட்டைக் கால்வாய்	276,000
			மினுவன்தெனிய வெளிக் கால்வாய்	540,000
			மக கடுவ முகலான நிலப்பரப்பு கால்வாய்	526,000
கொஹிலாக நிலப்பரப்புக் கால்வாய்	535,000			
2017	கம்பஹா	281-2-2-12-2506	முத்தொட்டுவத்த விவசாய வீதி	175,000
			புதுகஹதன்ட அணைக்கட்டின் முழுமையான திருத்த வேலை	3,873,000
2017	களுத்துறை	281-2-2-12-2506	மகவத்த நிலப்பரப்பு	500,000
			போகஹலந்த நிலப்பரப்பு	75,000
			அஸ்வத்தும் நிலப்பரப்பு	1,000,000
			நிந்த வயல்	500,000
			பண்டார கெதரவில நிலப்பரப்பு	200,000
			எக்ஸ்மோர் நிலப்பரப்பு	500,000
			அத்தால நிலப்பரப்பு	800,000
			கடவத்த வயல் நிலப்பரப்பு	400,000
			நாகஹதெனிய	400,000
			கவல் வெல் நிலப்பரப்பு	100,000

782 ஏ பரெய்கம தெற்கு அலபட ஓவிட மற்றும் அத்தர ஓவிட்ட நிலப்பரப்பின் மத்தியிலுள்ள விவசாயப் பாதை	
791 பன்னில அணைக்கட்டு அருகில் இருந்து வயல் நிலப்பரப்பு மத்தியிலுள்ள விவசாயப் பாதை	
பெலவத்த தமனி கால்வாய் விவசாயப் பாதை	
பஹல ஹெவெஸ்ஸ வியனவத்த விவசாயப்பாதை	5,000,000
மீகஹதன்ன ஹோகந்த ஹேன விவசாயப்பாதை	
850 ஈ பெலவத்த மேற்கு தெற்கு கீனகஸ்தெனிய அணைக்கரை விவசாயப் பாதையிலுள்ள பக்க அணை	
மாகலன்தாவ என்கொடவத்த பாதையிலுள்ள பக்க அணை (தங்கஹவெல்ல)	
மகவெல நிலப்பரப்பு	500,000
கொரெக்கஹ வயல் பிரதான விவசாயப் பாதை	500,000
மல்லிகாகொட பாதை	500,000
பொத்துபுரான விவசாயப்பாதை	500,000
ஹோரகஹவரே விவசாயப்பாதை	500,000
தெல்கஸ்மானான விவசாயப்பாதை	500,000
மஹபன்னில தெனிய வயற் பாதை	500,000
அமுன்தர பாதை	500,000
அன்னாசி கெட்டிய பாதை	500,000
பொதுசன மாவத்தையில் இருந்து ககுலம ஊடாக களுபஹனகொடை	500,000
குணுஅஸ்ஸ நிலப்பரப்பிற்கு செல்லும் பாதையை அபிவிருத்தி	250,000
மிதிகஹவெல்ல விவசாயப்பாதை அபிவிருத்தி	500,000
அட்டயாகொட நிலப்பரப்பிற்கு நுழையும் பாதையை அபிவிருத்தி செய்தல்	500,000
அல்லகாவ வத்த பாதை அபிவிருத்தி	400,000
அம்பலகொத பாதை அபிவிருத்தி	400,000
மகுருவல கட்டுகிதுவ நிலப்பரப்பு விவசாயப் பாதை அபிவிருத்தி	300,000
வலவிட்டியகந்த விவசாயப் பாதை அபிவிருத்தி	400,000
திகன்ன தன்னபிட்ட வயல் நில விவசாயப் பாதை அபிவிருத்தி	250,000
வதுரான விகாரையின் அருகில் தவட்ட ஹேன வயல் நில விவசாயப் பாதை அபிவிருத்தி	400,000

		பலாந்த நிமல் அபேசேகர அவர்களின் வீட்டு அருகில் தவட்டஹேன வயல் நில விவசாயப் பாதை அபிவிருத்தி	400,000
		மொரப்பிட்டிய அம்பேகொட வெல்கம்கொட ஹச்சிகொட வயல் நில விவசாயப் பாதை அபிவிருத்தி	400,000
		செவனகல்தெனிய வயல் நில விவசாயப் பாதை அபிவிருத்தி	400,000
		அம்பேகொட பாதையில் மினிகத்தளவினை இணைக்கும் பின் பாதை அபிவிருத்தி	400,000
			5,000,000
		புஸ்ஸல்ல அத்தர அக்குபஸ்னாவெல கால்வாய் சுத்தப்படுத்தி உடைந்துள்ள இடங்களுக்கு பக்க அணை அமைத்தல் (ஹொரணை)	1,425,000
		கீரந்திடிய வயல் நிலத்தருகில் சிறிய அணைக்கட்டொன்று நிர்மாணித்தல் மற்றும் வெளிக்கதவு அமைத்தல். (மதுகம)	500,000
		கொட்டயாஹேன முத்தெட்டுவ வயல் நிலப்பரப்பிற்கு நுழையும் கால்வாயின் குறுக்கே பாலமொன்று அமைத்தல். (மதுராவல)	230,000
			44,625,000

வேலை தொடங்கப்பட்டு உரிய தினத்தில் வேலை பூர்த்தி செய்யப்படாத செயற்றிட்டங்கள்

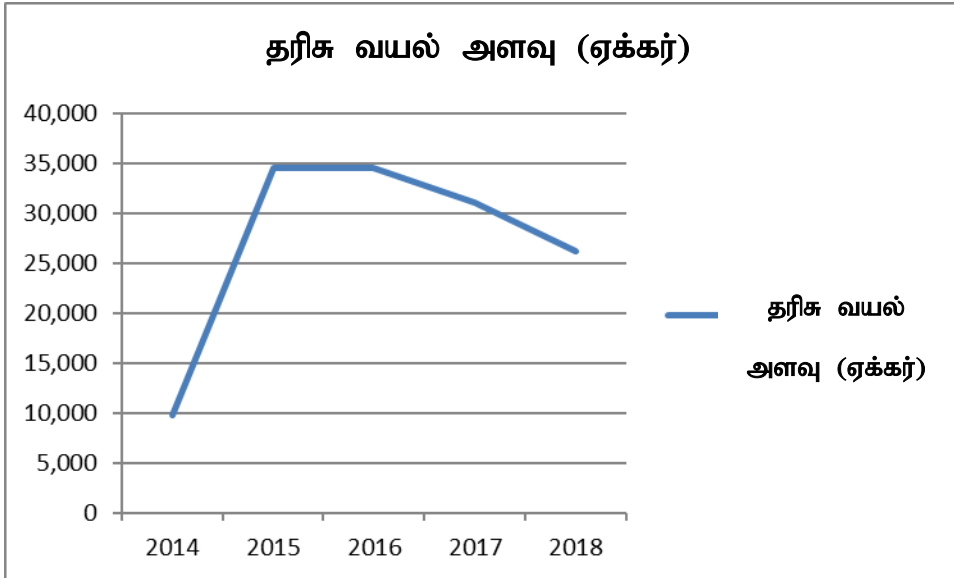
ஆண்டு	மாவட்டம்	செலவு விடயம்	பணியின் பெயர்	மொத்த மதிப்பிடப்பட்ட கிரயம் ரூபா.
2015	களுத்துறை	281-2-2-12-2502	உடவாவேல்ல கால்வாய் புனரமைப்பு	550,000
			ஹுன்கமயாய கால்வாய் புனரமைப்பு	675,000
			கொரெஸ்துவ இரட்டை கால்வாய் புனரமைப்பு	200,000
2018	கொழும்பு	281-2-2-12-2506	கிரிமட்ட நிலப்பரப்பில் கால்வாய் வெட்டுதல் மற்றும் புதிய அணைக்கட்டு	549,000
			கஹ்வேன இயந்திரவியல் அணைக்கட்டு	1,457,500
			வலிபில்லாவ நிலப்பரப்பில் கால்வாய்கள் சுத்தப்படுத்தல்	1,235,500
			ஈரியகட கால்வாய் பஹலவெல கைபிடி	1,851,000
			நுகே அணைக்கட்டு i	4,684,000
			நுகே அணைக்கட்டு ii	1,875,500
			ஹஸ்பராவ நிலப்பரப்பில் டிரக்டர் பாதை	422,000
			பொல்வத்தவில நிலப்பரப்பில் டிரக்டர் பாதை	211,000
			பொல்வத்தவில நிலப்பரப்பில் கால்வாய் பக்க அணை அமைத்தல்	608,000
			கெல ஹரயாய வெளிக் கால்வாய் வெட்டுதல் மற்றும் நடுக் கால்வாய்	585,500
2018	கம்பஹா	281-2-2-12-2506	கந்தவள அணைக்கட்டு புனரமைப்பு	1,992,000
			கோனவேன மகா அணைக்கட்டு	1,884,000
			கெக்குணகஹ முகலான அணைக்கட்டு 1 மற்றும் 2 நிர்மாணித்தல்	923,000
			வெலி கும்புர அணைக்கட்டு புனரமைப்பு	525,000
			பெத்தியன்வல அணைக்கட்டு	1,553,000
			தித்தபத்திர கால்வாய்	233,000
			ஹென்டிமகர தும்பல ஆகார மேல் மற்றும் கீழ் கால்வாய் புனரமைத்து டிரக்டர் பாதையை அமைத்தல்.	482,000
			புதிய அணைக்கட்டுடன் மொனரகல ஆகார பிரதான கால்வாய் வழி மற்றும் கிளைக் கால்வாய் வழி அபிவிருத்தி	586,000
			நெல் வயல் வரையிலும் நீரைக் கொண்டு செல்வதற்கு ஊருவல் செயாக்கு குறுக்கே இரும்புக் குழாய் பெறுதல்	199,000
			ஹொரவல அணைக்கட்டுப் புனரமைப்பு மற்றும் கால்வாய் அமைத்தல்	898,500

			மகயாய கால்வாய்ப் பாதையைப் புனரமைத்து பக்க அணை அமைத்தல்	1,070,000			
			பட்டபொத்த மேல் நிலப்பரப்பில் மயான பூமி வரையிலான விவசாயப் பாதை	125,000			
			தொலாகத நிலப்பரப்பின் பகுதிக்கு டிரக்டர் பாதையொன்று அமைத்தல்	129,000			
			பீல்லவத்த குளம்	2,200,000			
			உல்லபல ஹல்உலலாகர குளம்	2,675,000			
			மரதகஹதெனிய குளம்	2,565,000			
			புறலகம நிலப்பரப்பின் பக்க அணை நிர்மாணித்தல்	615,000			
			விலேயாய புதிய அணைக்கட்டு நிர்மாணித்தல்	369,000			
			உணுஹுமுவ அணைக்கட்டின் நீரைப் பெறும் கால்வாய்	637,000			
2017	கொழும்பு	281-2-2-12-2506	மாதெனிய நிலப்பரப்பு கால்வாய் புனரமைப்பு	810,000			
			பராவ கால்வாய் பாதை புனரமைப்பு	936,000			
			ஹுங்காவில நிலப்பரப்பு கால்வாய் வழி புனரமைப்பு	848,500			
			போகஹ நிலப்பரப்பு கால்வாய் வழி புனரமைப்பு	313,000			
			மீகொட மேட்டு வயல் அணைக்கட்டு	1,033,000			
			ஈரியகஹ நிலப்பரப்பு கால்வாய்	400,000			
			மததெனிய நடுக் கால்வாய்	533,800			
			தடிகம வயல் நிலப்பரப்பில் கால்வாய் அமைத்தல்	441,300			
			அரித்தகஹயாய நடுக் கால்வாய் அமரகொட நிலப்பரப்பு நடுக்கால்வாய் மற்றும் அணைக்கட்டு	1,015,800			
			இந்திகஸ் ஓவிட வெளிக் கால்வாய்	305,000			
			மஹ வயல் கால்வாய்	406,200			
			பிரகதி மாவத்தை பக்க அணை	400,000			
			நாவலமுல்ல நிலப்பரப்பு	400,600			
			கட்டுஅத்த கால்வாய்	1,287,500			
			அங்கமுவ கால்வாய்	1,466,900			
			ஹோரகந்தவில நிலப்பரப்பு	298,500			
			மத்தவில நிலப்பரப்பு கால்வாய் மற்றும் டிரக்டர் பாதை	234,000			
			பட்டதொம்பகஹ வயல் கால்வாய்	526,000			
			2017	களுத்துறை	281-2-2-12-2506	பொல்கொடவெல அணைக்கட்டு புனரமைப்பு	3,492,000
						தெமோதரவத்த பாலம் அருகில் இருந்து செளமியகம வீதி வரையான பக்க அணை நிர்மாணித்தல்	1,100,000
துத்ரிபிடிய கால்வாய் மற்றும் கலகும்புர அணைக்கட்டு திருத்த வேலை	1,000,000						
மொத்தம்				52,453,400			

மேல் மாகாணத்தில் தரிசு வயல்களின் எண்ணிக்கை (ஏக்கர்)

மாவட்டம்	2014	2015	2016	2017	2018
கொழும்பு	844	6,724	6,724	6,454	5,963
கம்பஹா	2,955	10,691	10,691	8,366	6,034
களுத்துறை	5,895	17,203	17,203	16,280	14,188
மேல் மாகாணம்	<u>9,694</u>	<u>34,618</u>	<u>34,618</u>	<u>31,100</u>	<u>26,185</u>

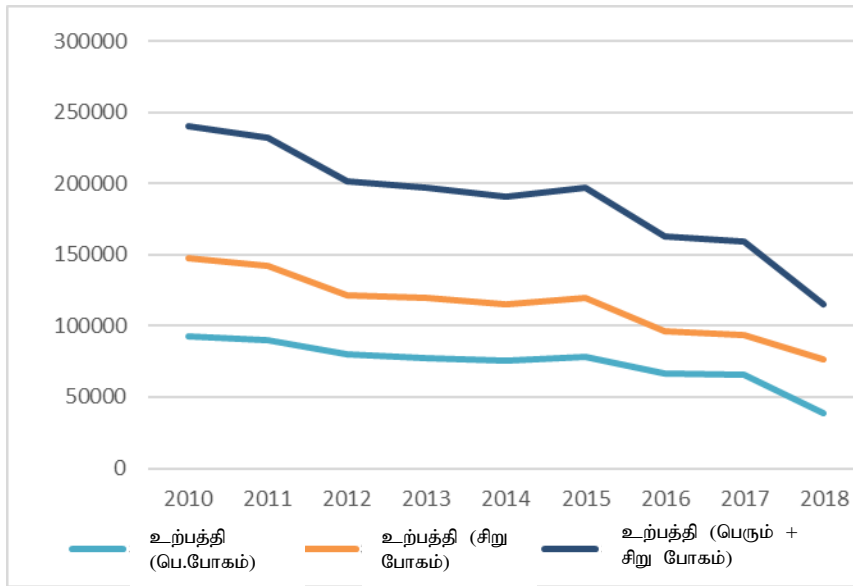
ஆதாரம் - 2014 – குடித்தொகை மற்றும் புள்ளிவிபரவியல் திணைக்களம், 2015 - 2018
கமநல அபிவிருத்தித் திணைக்களம்



பயிரிடப்பட்ட நிலத்தின் அளவு மற்றும் நெல் உற்பத்தியின் முன்னேற்றம்

	பயிரிடப்படக் கூடிய நிலப்பரப்பு (ஹெக்டெயர்)	பயிரிடப்பட்ட நிலப்பரப்பு (பெரும் போகம்) (ஹெக்டெயர்)	பயிரிடப்பட்ட நிலப்பரப்பு (சிறு போகம்) (ஹெக்டெயர்)	பயிரிடப்பட்ட நிலப்பரப்பு (பெரும் + சிறு) (ஹெக்டெயர்)	உற்பத்தி (பெரும் போகம்) (மெட்ரிக் டொன்)	உற்பத்தி (சிறு போகம்) (மெட்ரிக் டொன்)	உற்பத்தி (பெரும் + சிறு) (மெட்ரிக் டொன்)
2010	37,236	32,667	22,509	55,176	92,412	147,588	240,000
2011	37,952	32,716	19,338	52,054	90,006	142,060	232,066
2012	39,532	29,101	11,713	40,814	80,346	121,160	201,506
2013	35,821	28,876	12,976	41,852	77,673	119,525	197,198
2014	35,980	27,155	12,428	39,583	75,563	115,146	190,709
2015	36,685	27,658	13,697	41,355	78,040	119,395	197,435
2016	36,858	24,621	5,104	29,725	66,583	96,308	162,891
2017	36,859	19,012	9,513	28,525	65,384	93,909	159,293
2018	-	24,915	13,516	38,431	38,431	76,862	115,293

மூலம் - ஹெக்டர் கொப்பேக்கடுவ விவசாய நடவடிக்கை ஆராய்ச்சி மற்றும் பயிற்சி நிறுவனம்



புனரமைப்புச் செய்யப்பட வேண்டிய குளங்கள், கால்வாய்கள் மற்றும் அணைக்கட்டுக்கள்

மாவட்டம்	புனரமைப்புச் செய்யப்பட வேண்டிய குளங்கள், கால்வாய்கள் மற்றும் அணைக்கட்டுக்கள் எண்ணிக்கை
கொழும்பு	404
கம்பஹா	615
களுத்துறை	341
மொத்தம்	<u>1,360</u>

தரிசு வயல்கள் உருவாகுவதில் செல்வாக்குச் செலுத்தும் ஏனைய காரணங்கள்

- i. வானிலை மற்றும் காலநிலை சிக்கல்கள்.
- ii. நுழைவாயில் இல்லாமையால் ஏற்படும் சிக்கல்கள்.
- iii. விவசாயிகளிடையே எலிக் காய்ச்சல் நோய் நிலைக்குள்ள பயம்.
- iv. துரு பிடித்தல் / உப்புத் தன்மை / உவர் தன்மை போன்று மணலுடன் கூடிய மண் மற்றும் வயல்களில் சேறுடனுள்ளமை வயல் பயிற்செய்கைக்கு தாக்கம் ஏற்படுத்தல்.
- v. விலங்குகளினால் ஏற்படும் சேதம் (எலிகளால்/ சுதந்திரமாகத் திரியும் மாடுகள் / பூச்சிகள் அபாயம்)
- vi. அபிவிருத்தி செயற்றிட்டம் மற்றும் அதிவேகப் பாதைகளின் தாக்கம்.
- vii. நிலப்பரப்பொன்றில் விவசாயிகள் ஒரே நேரத்தில் பயிரிடாமை.
- viii. கடல் நீர் / உவர் நீர் கலத்தல்.
- ix. நெற்செய்கையின் உற்பத்திச் செலவு அதிகரித்தல்.
- x. தொழிலாளர் சக்தி தட்டுப்பாடு (ஊழியத்திற்கான கொடுக்கும் விலை அதிகரித்தல் மற்றும் தொழிலாளர்களை உரிய நேரகாலத்தில் தேடிக் கொள்ள முடியாதிருத்தல்) மற்றும் வயல் பயிர் செய்வதற்கு அல்லது அது தொடர்பில் தேடிப் பார்த்து நடவடிக்கை எடுக்கும் நபர்கள் இல்லாதிருத்தல்.
- xi. நிலப் பிரச்சனைகள் / நீதிமன்ற நடவடிக்கைகள் / காணி உரிமை தொடர்பான பிரச்சனைகள். (சட்ட ரீதியான பிரச்சனைகள்)
- xii. நீர்ப்பாசனம் / வயல்களில் கழிவுகளை இடுதல் மற்றும் சேருதல்.
- xiii. சொந்த அசௌகரியங்களினால் பயிர் நிலங்களின் அளவு குறைதல். (விவசாயிகளின் நோய் வாய்ப்பு / விவசாயிகள் வேறு தொழில்களில் ஈடுபடல் / குடும்பத்தின் வருமானம் போதியளவில் இல்லாமை)
- xiv. வயற்காணிகளை வேறு அலுவல்களுக்கு ஈடுபடுத்துவதில் உள்ள ஆர்வம்.
- xv. நெல் சாகுபடி குறிப்பிடக் கூடிய அளவில் இல்லாதிருத்தல் மற்றும் செலவுக்கு ஏற்றளவில் வருமானம் இல்லாதிருத்தல்.
- xvi. தாழ் நிலங்களில் வயல்கள் அமைந்துள்ளமை.
- xvii. சமூக மனப்பான்மை. (இளைய தலைமுறை நெற்செய்கை தொடர்பில் ஆர்வம் கொள்ளாமை)
- xviii. நகரமயமாக்கல் மற்றும் தொழில் வாய்ப்புகள் விரிவடைதல்.