

# හොරොවිපොතාන අලි රැඳවුම් මධ්‍යස්ථානයේ කාර්යසාධනය



වාර්තාවේ අංකය : අයිටීඑන්/එල්/ඩීඩබ්ලිව්සී/19/පීආර්/11

ජාතික විගණන කාර්යාලය

පටුන

අනු අංකය -----	විස්තරය -----	පිටු අංකය -----
1.0	විධායක සාරාංශය	1-2
2.0	හැඳින්වීම	
2.1	පසුබිම	3-7
2.2	විගණනය සඳහා අධිකාරී බලය	7
2.3	වාර්තාව නිකුත් කිරීමේ පසුබිම	8
2.4	විගණන ප්‍රවේශය	8-9
2.5	විගණන අරමුණ	9
2.6	විගණන නිර්ණායක	9-10
2.7	විගණන විෂය පථය	10
2.8	විෂය පථය සීමාවීම	10
3.0	විගණන නිරීක්ෂණ	
3.1	අලි රැඳවුම් මධ්‍යස්ථානයට අදාළ භූමිය තෝරා ගැනීම	11-13
3.2	අලි රැඳවුම් මධ්‍යස්ථානයේ පැවතියයුතු අවශ්‍යතා	13-15
3.3	රැඳවූ වන අලින්ගේ අවශ්‍යතා ඉටු කිරීම	16-19
3.4	අපේක්ෂිත අරමුණු ඉටුවීම	20-22
3.5	ලුණගම්වෙහෙර අලි රැඳවුම් මධ්‍යස්ථානය	22-24
4.0	නිර්දේශ	25-26

01. විධායක සාරාංශය

වනජීවී සංරක්ෂණ දෙපාර්තමේන්තුව වර්තමානයේ මුහුණපාන වඩාත්ම බරපතල අභියෝගය ලෙස හඳුනාගෙන ඇත්තේ අලි - මිනිස් ගැටුමය. එහි දිගු කාලීන ප්‍රතිඵලය වනුයේ වනජීවී රක්ෂිත ප්‍රදේශවලින් පරිබාහිර ප්‍රදේශවල අලින් සම්පූර්ණයෙන්ම තුරන්වීම සහ වගා, දේපළ සහ මිනිස් ජීවිත අහිමි වීමයි. මෙම අලි මිනිස් ගැටුම හේතුවෙන් සිදුවන ජීවිත, දේපළ හා වගා හානි අවමකර ගැනීමේ අරමුණින් ප්‍රවණ්ඩකාරී පිරිමි අලින් ගාල්කර පුනරුත්ථාපනය කිරීමට අලි රැඳවුම් මධ්‍යස්ථාන හතරක් ඉදිකිරීමට 2012 අයවැය යෝජනාවලියෙන් රු.මිලියන 200 ක් වෙන්කර තිබුණි. 2012 මාර්තු 17 දිනැති අංක 12/0151/549/001 දරන අමාත්‍ය මණ්ඩල සංදේශය අනුව අනුරාධපුර කලාපයේ හොරොවිපොතාන ප්‍රදේශයේ හෙක්ටයාර් 997 ක භූමි ප්‍රමාණයක් තුළ වනඅලි රැඳවුම් මධ්‍යස්ථානයක් පිහිටුවා ඇත. හොරොවිපොතාන අලි රැඳවුම් මධ්‍යස්ථානය ප්‍රථමයෙන් ඉදිකර එහි සාර්ථකත්වය ඇගයීමෙන් පසුව අනෙකුත් අලි රැඳවුම් මධ්‍යස්ථාන ඉදිකිරීම සඳහා තීරණය කර තිබුණි.

අලි මිනිස් ගැටුම හේතුවෙන් සිදුවන අලි මිනිස් මරණ, දේපළ හා වගා හානි අවම කරගැනීම සඳහා ප්‍රවණ්ඩකාරී පිරිමි අලින් ගාල්කර පුනරුත්ථාපනය කිරීම, හොරොවිපොතාන අලි රැඳවුම් මධ්‍යස්ථානය පිහිටුවීම මඟින් ඉටු කරගෙන තිබේද යන්න ඇගයීම මෙම විගණනයේ අරමුණ වේ. තවද, හොරොවිපොතාන අලි රැඳවුම් මධ්‍යස්ථානය පිහිටි භූමියට දරා ගත හැකි උපරිම ධාරිතාවය පිළිබඳව නිර්ණය කිරීමකින් තොරව ප්‍රවණ්ඩකාරී අලින් 30 ක් මුළුමනින්ම නඩත්තු කිරීම අරමුණු කර තිබීම හේතුවෙන්, අලියාගේ ජීවිතය හා බැඳුණු අවශ්‍යතා සපුරා ගැනීමට හැකියාවක් නොතිබූ අතර, සතුන්ට ස්වභාවික හැසිරීම් රටාවන් ප්‍රකාශ කිරීමට හැකිවන පරිදි ජීවත්වීම සඳහා අවශ්‍ය පරිසරයක් නොමැති බව නිරීක්ෂණය විය.

2019 ජූනි මස පවත්වන ලද අලි සංගණන වාර්තාව අනුව රැඳවුම් මධ්‍යස්ථානයට ඇතුළු කළ අලින්ගෙන් 12 දෙනෙකු මිය ගොස් තිබූ අතර, ඉන් 5 දෙනෙකු ප්‍රමාණවත් ආහාර නොමැතිවීම හා මන්දපෝෂණය හේතුවෙන් මියගිය බව නිරීක්ෂණය විය. තවත් අලින් දෙදෙනෙකු නොසැලකිලිමත් ලෙස රැඳවුම් මධ්‍යස්ථානයට පරිස්ථාපනය කිරීම හේතුවෙන් මිය ගොස් තිබුණි. රැඳවුම් මධ්‍යස්ථානයට ඇතුළත් කළ අලින්ගේ සෞඛ්‍ය තත්ත්වය දුර්වල මට්ටමක පැවති අතර, එම සතුන්ගේ සෞඛ්‍ය තත්ත්වය පිළිබඳ පසු විපරම් කර නොතිබූ බව නිරීක්ෂණය විය.

හෙක්ටයාර් 997 ක භූමි ප්‍රදේශයක් සහිත හොරොවිපොතාන අලි රැඳවුම් මධ්‍යස්ථානය වටා කි.මී. 16 ක් දිග විදුලි වැටක් ඉදිකිරීම සඳහා රු. මිලියන 159.48 ක වියදමක් දරා තිබුණු අතර, එහි ගුණාත්මකභාවය පිළිබඳ පවතින ගැටළු හේතුවෙන් අලින් විසින් විදුලි වැටට හානි පමුණුවා

නිබුණි. ඉහත පරිදි සමස්තයක් ලෙස හොරොච්චොතාන අලි රැඳවුම් මධ්‍යස්ථානය පිහිටුවීමේ අරමුණ ඉටු කරගැනීමට නොහැකි වී තිබුණි.

ඉහත තත්ත්වයන් සඳහා පිළියම් ලෙස රැඳවුම් මධ්‍යස්ථානයට අලින් මුදාහල අවස්ථාවේ පටන් නිරන්තරයෙන් එම අලින්ගේ ආරක්ෂාව සම්බන්ධව අධීක්ෂණය කළ යුතු බව, මූලික අවශ්‍යතා සපුරා ගැනීමට සුදුසු පරිසරයක් නිර්මාණය කළයුතු බව, අලි පිළිබඳව නිසියාකාරව පසු විපරමක් පවත්වාගැනීම සහ එය පදනම් කරගෙන සතුන්ගේ සුභසාධනය නිසි පරිදි පවත්වාගත යුතු බව නිර්දේශ කෙරේ. වෙනත් රැඳවුම් මධ්‍යස්ථාන ඉදිකිරීමට පෙර හොරොච්චොතාන අලි රැඳවුම් මධ්‍යස්ථානය සාර්ථක කරගැනීමට කටයුතු කළ යුතු බව නිර්දේශ කෙරේ.

හොරොච්චොතාන අලි රැඳවුම් මධ්‍යස්ථානයේ ඉහත අඩුපාඩු පැවතියදී වනජීවී සංරක්ෂණ දෙපාර්තමේන්තුව ලෝක බැංකු ආධාර මත ESCAMP ව්‍යාපෘතිය යටතේ ලුණුගම්වෙහෙර ජාතික වනෝද්‍යානය තුළ නව අලි රැඳවුම් මධ්‍යස්ථානයක් ඉදි කරමින් පවතී.

2. හැඳින්වීම

2.1 පසුබිම

2.1.1 අලි මිනිස් ගැටුම නිසා සිදුවන හානිදායක තත්ත්වය

(අ) සෞඛ්‍යබාධ සංරක්ෂණය සඳහා වූ ජාත්‍යන්තර සංගමයේ (ICUN) රතු දත්ත පොතට අනුව ආසියානු අලියා වඳවීමේ තර්ජනයට ලක්ව ඇති සතෙකි. වනජීවී සංරක්ෂණ දෙපාර්තමේන්තුව මගින් 2011 වර්ෂයේදී පවත්වන ලද සමීක්ෂණ මත පදනම් වූ වර්තමාන ගණනය කිරීම් අනුව ශ්‍රී ලංකාවේ සිටින මුළු වනඅලීන් සංඛ්‍යාව 5,879 ක් වේ. මිලියන 20 කට ආසන්න ජනගහනයක් සිටින ශ්‍රී ලංකාව ලෝකයේ ඇති අධික ජනසන්නත්වයකින් යුත් රටවල්වලින් එකක් වන අතර, ප්‍රධාන ජීවනෝපාය මාර්ගය කෘෂිකර්මාන්තය මත පදනම් වේ. කෘෂිකර්මාන්තය සහ මිනිස් වාසස්ථාන පුළුල් වීම නිසා අලීන්ගේ පැවැත්මට අවශ්‍ය වාස භූමි සීමාවීම හේතුවෙන් අලි මිනිස් ගැටුම වැඩිවී ඇත. මෙම ගැටුම විසඳීමට හෝ අවම කිරීමට අවශ්‍ය ක්‍රියාමාර්ග නොගතහොත් දැනට සිටින අලීන්ගෙන් විශාල කොටසක් අහිමි වී යාහැකිය.

(ආ) සංවර්ධන කටයුතුවලට හා නීති විරෝධීව සිදුවන වන සංහාරය නිසාම භූමි පරිහරණ රටාවේ වෙනස්වීම්, භාවිත කළ හැකි සුපෝෂිත වාසස්ථාන පිරිහීම හා අවම වීම, අලීන්ගේ ආහාර හිඟවීම නිසා අලි ගම්වැදීම හා සංවර්ධන කටයුතු නිසා අලිමංකඩ අවහිර කිරීම වැනි හේතු මත අලි මිනිස් ගැටුම මේ වන විට සිසු ලෙස වර්ධනය වී තිබේ. මේ හේතුව නිසා වනඅලීන් මිනිසා සමඟ ඇතිවන ගැටුමෙන් මිනිස් මරණ, වනඅලි මරණ, ශාරීරික හානි හා දේපළවලට සිදුවන හානි ප්‍රමුඛතාවයක් ගෙන තිබුණි. අලි මිනිස් ගැටුම උග්‍රවීම හේතුවෙන් පහත පරිදි පසුගිය වර්ෂ 05 තුළ අලි මරණ, මිනිස් මරණ, දේපළ හානි හා ශාරීරික හානි සිදුව තිබුණි.

වර්ෂය	අලි මරණ	මිනිස් මරණ	දේපළ හානි	ශාරීරික හානි
2014	231	67	1279	82
2015	205	63	1120	55
2016	279	88	1593	87
2017	256	87	1302	75
2018	319	96	838★	37★
2019	364	110	993★	55★
ඔක්තෝම්බර් 28 දිනට				

★ දිස්ත්‍රික් ලේකම් කාර්යාල මගින් වන්දි ගෙවන බැවින් දෙපාර්තමේන්තුව සතුව සම්පූර්ණ තොරතුරු නොමැත.

### 2.1.2 අලි සංරක්ෂණ ජාතික ප්‍රතිපත්තිය ක්‍රියාත්මක කිරීම

අලි ඇතුන් රැකගැනීමේ ජාතික වැදගත්කම හඳුනා ගනිමින් වනඅලි සංරක්ෂණය කිරීම සඳහා අමාත්‍ය මණ්ඩලය විසින් “ශ්‍රී ලංකාවේ වනඅලි සංරක්ෂණය සහ කළමනාකරණය පිළිබඳ ජාතික ප්‍රතිපත්තිය” යන මැයි 2014 ප්‍රතිපත්ති මාලාවක් ක්‍රියාත්මක කිරීම සඳහා වනජීවී සංරක්ෂණ දෙපාර්තමේන්තුවට 2006 සැප්තැම්බර් 20 දින අනුමැතිය ලබා දී තිබුණි. ඒ අනුව වනඅලි සංරක්ෂණය සහ කළමනාකරණය පිළිබඳ ජාතික ප්‍රතිපත්තිය තුළ පහත පරිදි ප්‍රතිපත්ති ප්‍රකාශ 06 ක් අඩංගුවී තිබුණි.

- (අ) ශ්‍රී ලංකාවේ වනමය තත්ත්වයන් තුළ අලිගෝලීය දිගුකාලීන පැවැත්ම සහතික කිරීම.
- (ආ) අලි මිනිස් ගැටුම් අවම කිරීම සහ වැළැක්වීමට ක්‍රියා කිරීම.
- (ඇ) අලි සංරක්ෂණය තුළින් සමාජ ආර්ථික ප්‍රතිලාභ ලබාගැනීම.
- (ඈ) අලි - මිනිස් ගැටුම හේතුවෙන් බලපෑමට ලක්වන ප්‍රජාවන්හට දැරීමට සිදුවන වැය පියවීම.
- (ඉ) කළමනාකරණ අවශ්‍යතා මත වනාන්තරවලින් අලිගෝලීය ඉවත්කිරීම සඳහා වූ නියාමන යාන්ත්‍රණයන් සැකසීම.
- (ඊ) වනඅලි සංරක්ෂණය සහ කළමනාකරණය මූලික කරගෙන විද්‍යාත්මක පර්යේෂණ ප්‍රවර්ධනය කිරීම.

ඉහත සඳහන් ප්‍රතිපත්ති අනුව දෙවන ප්‍රතිපත්තිය, වනඅලි-මිනිස් ගැටුම් අවම කිරීම සහ වැළැක්වීමට ක්‍රියාකිරීම යටතේ නිරතුරුවම බෝග වගාවන් ආක්‍රමණය කරන අලි සහ දේපළ හානි සිදුකරමින් කළහකාරී ලෙස හැසිරෙන අලින් ඉවත්කිරීම සඳහා ප්‍රවේශයක් අවශ්‍ය බව පෙන්වා දී තිබුණි.

### 2.1.3 වන සත්ත්ව සුභසාධනය

-----

සතෙකු සෞඛ්‍ය සම්පන්නව, සුවපහසුවෙන්, මනා පෝෂණ තත්ත්වයක් හා ආරක්ෂාවක් යටතේ මෙන්ම තම ස්වභාවික හැසිරීම් රටාවන් ප්‍රකාශ කිරීමට හැකි වන පරිදි, බිය හා ආතතියෙන් තොර තත්ත්වයකින් ජීවත්වීම සඳහා අවශ්‍ය පහසුකම් සැලසීම සත්ත්ව සුභසාධනය ලෙස ලෝක සත්වෝද්‍යාන හා මින් මැදුරු සංගමය (WAZA) විසින් අර්ථ ගන්වා තිබේ. මීට අමතරව ලෙඩ රෝග වැළැක්වීම, පශු වෛද්‍ය ප්‍රතිකාර අවශ්‍ය ලෙස ලබාදීම, සෙවණ කළමනාකරණය, පෝෂණය හා දයාබරව සතුන්ට සැලකීම ද සත්ත්ව සුභසාධනයට අයත් වේ.

### 2.1.4 2009 අංක 09 දරණ වනසත්ව හා වෘක්ෂලතා ආරක්ෂක ආඥා පනත

-----

ශ්‍රී ලංකාවේ වනසත්ව හා වෘක්ෂලතා සංරක්ෂණය කිරීම, පරීක්ෂණය කිරීම සහ එම වනසත්වයින් හා වෘක්ෂලතා වාණිජ වශයෙන් ප්‍රයෝජනයට ගැනීම වැළැක්වීම සඳහා විධිවිධාන සැලැස්වීම සඳහා මෙම පනත මඟින් නීතිමය ප්‍රතිපාදන පනවා ඇති අතර, එම නීතිමය බලය ක්‍රියාත්මක කිරීමේ වගකීම වනජීවී සංරක්ෂණ දෙපාර්තමේන්තුව වෙත පැවරී ඇත.

### 2.1.5 වනජීවී සංරක්ෂණ දෙපාර්තමේන්තුවේ දැක්ම හා මෙහෙවර

-----

වර්තමාන සහ අනාගත පරම්පරාවන් සඳහා වනජීවී උරුමයන් සංරක්ෂණය කිරීම දැක්ම කරගත් මෙම දෙපාර්තමේන්තුවේ මෙහෙවර වනුයේ අන් අය සමඟ කටයුතු කරමින් වෘත්තීයමය කළමනාකාරිත්වයක් තුළින් වනජීවී උරුමය ආරක්ෂා කිරීම වේ.

**2.1.6 හොරොච්චොතාන අලි රැඳවුම් මධ්‍යස්ථානය පිහිටුවීම**  
-----

ජනගහනය වර්ධනයත් ඊට සමගාමීව සිදුවූ සංවර්ධන ව්‍යාපෘතීන් නිසා වන ගහණය අඩුවීමත් සමඟ වනඅලිගේ සංක්‍රමණ රටා වෙනස්වී ඇත. එහි ප්‍රතිඵලයක් වශයෙන් අලිගේ ගම්මානවලට වැදී ඉතා ප්‍රවණ්ඩකාරීව හැසිරෙමින් දේපළවලට හා මිනිස් ජීවිතවලට හානි සිදුකරයි. මේ හේතුවෙන් අලි-මිනිස් ගැටුම වඩාත් උග්‍රවී ඇති අතර, වසරකට මිනිස් ජීවිත 60 ත් 70 ත් පමණ, වනඅලි ජීවිත 200 ත් 300 ත් පමණ ප්‍රමාණයක් අහිමි වේ. ශාරීරික හානි, දේපළ හානි, වගා හානි ද විශාල ප්‍රමාණයක් සිදුවී ඇත.

එයට විසඳුමක් ලෙස විවිධ ප්‍රදේශවල ඉතා ප්‍රවණ්ඩකාරීව හැසිරෙන වනඅලිගේ අල්ලා දිවයින් විවිධ පළාත්වල ඇති ජාතික වනෝද්‍යාන වෙත මුදා හැරියමුත් නැවතත් වනඅලිගේ ඔවුන්ගේ මුල් නිජබිම කරා පැමිණ පෙර පරිදිම ජනතාවට ඉතා පීඩාකාරී ලෙස හැසිරී තිබුණි. එබැවින් එසේ ජන ජීවිතවලට පීඩාකාරී ලෙස හැසිරෙන වනඅලිගේ අල්ලා පුනරුත්ථාපනය කිරීම සඳහා අලි රැඳවුම් මධ්‍යස්ථාන හතරක් ඉදි කිරීමට 2012 වර්ෂයේ අයවැය යෝජනාවලියෙන් ප්‍රතිපාදන වෙන් කර තිබුණි.

එහි පළමු අදියර ලෙස 2012 මාර්තු 17 දිනැති අංක 12/0151/549/001 දරන අමාත්‍ය මණ්ඩල තීරණය පරිදි අනුරාධපුර කලාපයේ හොරොච්චොතාන ප්‍රදේශයේ හෙක්ටයාර් 997 ක භූමි ප්‍රමාණයක් තුළ වනඅලි සංරක්ෂණ මධ්‍යස්ථානයක් පිහිටුවීමට අනුමැතිය ලැබී තිබුණ අතර, පිරිවැය රු.මිලියන 345 ක් වූ එම මධ්‍යස්ථානය 2015 වර්ෂයේදී විවෘත කෙරුණි.

**2.1.7 අලි රැඳවුම් මධ්‍යස්ථාන පිහිටුවීමේ අරමුණ**  
-----

හොරොච්චොතාන හා ලුණුගම්වෙහෙර අලි රැඳවුම් මධ්‍යස්ථාන පිහිටුවීම සඳහා වූ තුන් අවුරුදු සැලැස්ම අනුව හොරොච්චොතාන හා ලුණුගම්වෙහෙර රැඳවුම් මධ්‍යස්ථානවල පිළිවෙලින් අලිගේ 30 ක් සහ 50 ක් රැඳවිය හැකි පරිදි අලි රැඳවුම් මධ්‍යස්ථාන දෙකක් ඉදිකිරීමට සැලසුම් කර තිබුණි. එහි අරමුණු පහත පරිදි වේ.

- (අ) පීඩාකාරී වනඅලිගේ ඔවුන්ගේ වාසභූමිවලින් ඉවත්කිරීමෙන් අලි-මිනිස් ගැටුම අවම කිරීම.
- (ආ) ගැටුම්කාරී ප්‍රදේශවලින් ප්‍රවණ්ඩකාරී වනඅලිගේ ඉවත් කිරීමෙන් ජනතාවට සමාජ ආර්ථික හා සමාජ සංස්කෘතික ප්‍රතිලාභ ලබාගැනීම.
- (ඇ) ප්‍රවණ්ඩකාරී අලිගේ 80 ක් මුළුමනින්ම නඩත්තු කිරීම.



(ඇ) පාරිසරික සංචාරක ව්‍යාපාරය හරහා අලි රැඳවුම් මධ්‍යස්ථානය නඩත්තු කිරීම සඳහා මෙම භූමිය සංචාරක ස්ථානයක් වශයෙන් සහ ආදායම් උත්පාදනය කිරීමේ අවස්ථාවක් ලෙස භාවිතයට ගැනීම.

### 2.1.8 ප්‍රතිලාභීන් සඳහා ළඟා කරගැනීමට අපේක්ෂිත ඉලක්ක

-----

(අ) ප්‍රවණ්ඩකාරී වනඅලීන් ඔවුන්ගේ වාස භූමිවලින් ඉවත්කිරීම.

(ආ) අලි-මිනිස් ගැටුමේ ප්‍රමාණය හා තීව්‍රතාව අඩුකිරීම.

(ඇ) පීඩාවට පත්වූ ජන සමාජයට ප්‍රතිලාභයක් ලබාදීම.

### 2.1.9 අලි පවුල

-----

අලි පවුලේ නායකයා ඇතින්නකි. මීට හේතුව අලි රැළක් තුළ පරිණත පිරිමි සතුන් තබා නොගැනීමයි. මේ නිසා අලි පවුලක් තුළ සිටිනුයේ වැඩුණු ගැහැණු සතුන් සහ ගැහැණු හා පිරිමි පැටවුන් පමණි. පිරිමි පැටවුන් වයස අවුරුදු 09 ත් 10 ත් අතර කාලයේදී රැළ අතහැර යති. එසේ නොයන්නේ නම් වැඩි මහලු ඇතින්නියන් විසින් එම සතුන් රැළෙන් පන්නා දමනු ලැබේ. මෙසේ රැළ අතහැර යන හෝ රැළෙන් පන්නා දමන අලීන් තනි පිරිමි අලීන් ලෙස හඳුන්වයි. 2011 වර්ෂයේ වනඅලි සංගණනයට අනුව ශ්‍රී ලංකාව පුරා සිදු කරන ලද නිරීක්ෂණයන්ගෙන් සියයට 32.1 ක් තනි අලීන් වේ. සංගණනයට අනුව ශ්‍රී ලංකාවේ වනඅලි ගහණයේ අවම සංඛ්‍යාව 5,879 ක් වන අතර තනි අලීන් 1,887 කි.

### 2.2 විගණනය සඳහා අධිකාර බලය

-----

ශ්‍රී ලංකා ප්‍රජාතාන්ත්‍රික සමාජවාදී ජනරජයේ ආණ්ඩුක්‍රම ව්‍යවස්ථාවේ 154(1) ව්‍යවස්ථාවෙහි ඇතුළත් විධිවිධාන ප්‍රකාරව හා 2018 අංක 19 දරන ජාතික විගණන පනතේ 3(1)(ඇ), 5(2), 12(ඌ) වගන්ති ප්‍රකාරව මාගේ විධානය යටතේ මෙම කාර්යසාධන විගණනය සිදු කරන ලදී.

**2.3 වාර්තාව නිකුත් කිරීමේ පසුබිම**  
-----

අලි මිනිස් ගැටුමට විසඳුමක් සෙවීම වනජීවී සංරක්ෂණ දෙපාර්තමේන්තුව හමුවේ වර්තමානයේ ඇති ප්‍රධාන ගැටලුවක් වේ. පිළියමක් ලෙස හොරොච්චතාන අලි රැඳවුම් මධ්‍යස්ථානය පිහිටුවන ලද අතර, එය පිහිටුවීමේ අරමුණ හා එහි කාර්යසාධනය සම්බන්ධයෙන් සිදුකරන ලද අධ්‍යයනයකින් පසුව ඒ පිළිබඳව වගකිව යුතු පාර්ශවයන් දැනුවත් කිරීම සඳහා මෙම වාර්තාව ඉදිරිපත් කරමි.

**2.4 විගණන ප්‍රවේශය**  
-----

**2.4.1 ලේඛන, පොත්පත් හා වාර්තා පරීක්ෂාව**  
-----

- (අ) 1937 අංක 2 (469 වන අධිකාරිය) දරන වන සත්ව හා වෘක්ෂලතා ආරක්ෂක ආඥා පනත සහ ඊට අදාළ සංශෝධනයන්
- (ආ) ගැසට් නිවේදන, අමාත්‍ය මණ්ඩල තීරණ
- (ඇ) ශ්‍රී ලංකාවේ වනඅලි සංරක්ෂණය හා කළමනාකරණය පිළිබඳ ජාතික ප්‍රතිපත්තිය - 2006
- (ඈ) 2014 වර්ෂයේ සිට 2018 වර්ෂය දක්වා වනජීවී සංරක්ෂණ දෙපාර්තමේන්තුවේ කාර්යසාධන වාර්තා
- (ඉ) හොරොච්චපොතාන සහ ලුණුගම්වෙහෙර අලි රැඳවුම් මධ්‍යස්ථාන ඉදිකිරීම සඳහා වූ තුන් අවුරුදු සැලැස්ම
- (ඊ) හොරොච්චපොතාන අලි රැඳවුම් මධ්‍යස්ථානයේ වනඅලි සංගණනය - 2019 වාර්තාව
- (උ) විවිධ ආයතනවලින් ලබා ගත් ලිඛිත ප්‍රකාශන පැහැදිලි කිරීම් හා සනාථ කිරීම්

**2.4.2 සම්මුඛ සාකච්ඡා පැවැත්වීම**  
-----

පරිසර හිතකාමීන් සමඟ සිදු කළ සාකච්ඡා හා නිලධාරීන්ගේ වාචික හා ලිඛිත පැහැදිලි කිරීම.

### 2.4.3 භෞතික පරීක්ෂාවන්

-----

- (අ) හොරොච්චොතාන අලි රැඳවුම් මධ්‍යස්ථානයේ ඉදිකිරීම් පරීක්ෂාව
- (ආ) හොරොච්චොතාන අලි රැඳවුම් මධ්‍යස්ථානයට බාහිරින් සපයනු ලබන ආහාර පරීක්ෂාව

### 2.5 විගණන අරමුණ

-----

අලි-මිනිස් ගැටුමට විසඳුමක් වශයෙන් ඉදිකළ හොරොච්චොතාන අලි රැඳවුම් මධ්‍යස්ථානයේ පහත කාර්යයන් ඉටු කරගෙන තිබේද යන්න පරීක්ෂා කිරීම මෙම විගණනයේ අරමුණ විය.

- (අ) අලි රැඳවුම් මධ්‍යස්ථානය ඉදිකිරීමට ප්‍රථම පරිසරයට වන බලපෑම ඇගයීම.
- (ආ) මෙම මධ්‍යස්ථානයට ඇතුළු කරනු ලබන අලින්ගේ වාසස්ථාන සුපෝෂණය.
- (ඇ) අලින්ගේ ස්වභාවික හැසිරීම් රටා ප්‍රකාශ කිරීමට ඇති හැකියාව.
- (ඈ) ප්‍රවණ්ඩකාරී අලින් පුනරුත්ථාපනය කරන ක්‍රමවේදය.
- (ඉ) මෙම මධ්‍යස්ථානය ඉදිකිරීම හේතුවෙන් පෙර වර්ෂවලට සාපේක්ෂව අලි, මිනිස් මරණ හා දේපළ හානි අවම වී ඇත්දැයි පරීක්ෂාව.

### 2.6 විගණන නිර්ණායක

-----

පහත සඳහන් නීතිරීති රෙගුලාසි හා ව්‍යාපෘති වාර්තා සැලකිල්ලට ගන්නා ලදී.

- (අ) 1937 අංක 2(469 අධිකාරිය) දරන වනසත්ව හා වෘක්ෂලතා ආරක්ෂක ආඥා පනත සහ ඊට අදාළ සංශෝධනයන්
- (ආ) හොරොච්චොතාන සහ ලුණුගම්වෙහෙර අලි රැඳවුම් මධ්‍යස්ථාන ඉදිකිරීම සඳහා වූ තුන් අවුරුදු සැලැස්ම
- (ඇ) හොරොච්චොතාන අලි රැඳවුම් මධ්‍යස්ථානයේ වනඅලි සංගණනය - 2019
- (ඈ) හොරොච්චොතාන අලි රැඳවුම් මධ්‍යස්ථානයට පරිස්ථාපනය කරන ලද අලින්ගේ හැසිරීම් රටා අධ්‍යයන පිළිබඳ පර්යේෂණ වාර්තාව.

(ඉ) අලීන්ගේ හැසිරීම් රටාවන්, අලීන්ගේ පරිභෝජන රටාවන් සහ අලීන්ගේ සමාජ ව්‍යුහය පිළිබඳව ජීව විද්‍යාත්මක කරුණු.

## 2.7 විගණන විෂයපථය

-----

මා විසින් උත්තරීතර විගණන ආයතනයන්ගේ ජාත්‍යන්තර විගණන ප්‍රමිතීන්ට (ISSAI 3000 - 3200) අනුකූලව මාගේ විගණනය සිදුකරන ලදී. මෙම කාර්යසාධන විගණනය හොරොච්චොතාන අලි රැඳවුම් මධ්‍යස්ථානය හා ඉදිකිරීමට අපේක්ෂිත ලුණුගම්වෙහෙර අලි රැඳවුම් මධ්‍යස්ථානය පරීක්ෂා කිරීම සඳහා සීමා කරන ලදී. රැඳවුම් මධ්‍යස්ථානයේ නේවාසික අලීන්ට ආහාර හා ජලය සැපයීම, සෞඛ්‍ය පහසුකම් සැපයීම, සෙවණ කළමනාකරණය හා අලි-මිනිස් ගැටුම අවම කිරීම සඳහා හොරොච්චොතාන අලි රැඳවුම් මධ්‍යස්ථානයේ දායකත්වය ඇගයීමට ලක් කරන ලද අතර, 2015 ඔක්තෝබර් 16 දින සිට 2019 සැප්තැම්බර් 30 දින දක්වා වනජීවී සංරක්ෂණ දෙපාර්තමේන්තුව විසින් ඉහත කටයුතු සම්බන්ධයෙන් සිදු කරන ලද කාර්යයන් පරීක්ෂාවට ලක් කරන ලදී.

## 2.8 විෂය පථය සීමාවීම්

-----

මෙම වාර්තාව පිළියෙල කිරීමේදී මාගේ විෂය පථය පහත දැක්වෙන සීමා කිරීම්වලට යටත්ව සිදු කළ බව අවධාරණය කරනු ලැබේ.

- (අ) වනජීවී සංරක්ෂණ දෙපාර්තමේන්තුව විසින් විගණනයට අවශ්‍ය තොරතුරු ප්‍රමාද වී ඉදිරිපත් කිරීම.
- (ආ) දත්ත යාවත්කාලීන නොවීම.
- (ඇ) සත්ත්ව ප්‍රමාණ පිළිබඳ දත්ත ගබඩාවක් නොමැතිවීම.

### 3. විගණන නිරීක්ෂණ -----

#### 3.1 අලි රැඳවුම් මධ්‍යස්ථානයට අදාළ භූමිය තෝරා ගැනීම -----

##### 3.1.1 පාරිසරික ඇගයීම් වාර්තාව -----

භෞරොවිපොතාන වනඅලි රැඳවුම් මධ්‍යස්ථානය පිහිටා ඇති වනාන්තරය ද්විතියික ස්වභාවයේ වියළි මිශ්‍ර සදාහරිත වනාන්තරයකි. මෙවැනි වනාන්තරවල වියන් ස්ථරය සාපේක්ෂව ගස් ඇතින් පිහිටි කාශ්ටිය කඳන් සහිත පලු, වීර වැනි ශාඛවලින් සමන්විතය. මෙම රක්ෂිතයේ අලින්ට අමතරව මී හරකා, මුවා වැනි විවිධ වර්ගයේ සතුන් වාසය කරන අතර, රැඳවුම් මධ්‍යස්ථානය ඉදි කිරීමට අපේක්ෂිත භූමි ප්‍රමාණය වටා අලි වැට ඉදි කළ යුතුය. එම ඉදිකිරීමට ප්‍රථම එහි වෙසෙන සියළු සතුන් පිළිබඳ සංගණනය කර හඳුනාගෙන එම ප්‍රදේශයෙන් ඉවත් කළ යුතුය. එසේම අලි වැට ඉදි කිරීමේදී රක්ෂිතයේ පවතින සමහර ශාඛ ඉවත් කිරීමට සිදු වේ. එබැවින් මෙම ව්‍යාපෘතිය ආරම්භ කිරීමට ප්‍රථම ඉන් පරිසරයට ඇති විය හැකි බලපෑම පිළිබඳ තක්සේරුවක් කළ යුතු වුවද ඒ සම්බන්ධයෙන් කිසිදු ඇගයීමක් සිදුකර නොතිබුණි.

##### 3.1.2 ප්‍රමාණවත් ඉඩකඩ පැවතීම -----

ප්‍රාථමික හා ද්විතියික වනාන්තරවල වර්ග කිලෝමීටරයකට අලින් දැරිය හැකි උපරිම ධාරිතාවය 0.2 ක් වන අතර වර්ග කිලෝමීටර් 9.97 (හෙක්ටයාර 997) ක් වූ මෙම රැඳවුම් මධ්‍යස්ථානය පිහිටි වනාන්තරය ද්විතියික ලක්ෂණවලින් යුත් වනාන්තරයකි. මෙම රැඳවුම් මධ්‍යස්ථානයේ අලි ගහණ සනත්වය ස්වභාවික පරිසරයට සමානව පවත්වා ගැනීමට අපේක්ෂා කරන්නේ නම් ආක්‍රමණශීලී ශාක ඉවත් කිරීම, තෘණ භූමි ඇති කිරීම, බාහිරින් සපයන ආහාර ගුණාත්මකභාවය ඉහළ දැමීම සිදුකළ යුතු වුවද එම තත්ත්වය නොසලකා ප්‍රවණ්ඩකාරී අලින් 30 ක් වර්ග කිලෝමීටර 9.97 ක් (හෙක්ටයාර 997) ක් තුළ රැඳවීමට කටයුතු කර තිබුණි.

##### 3.1.3 අනෙකුත් ජෛව විවිධත්ව කොට්ඨාශයන්ට වන බලපෑම -----

2011 දෙසැම්බර් 06 දිනැති අංක 1735/21 දරන අති විශේෂ ගැසට් පත්‍රය මගින් ප්‍රකාශයට පත් කරන ලද හෙක්ටයාර 1,698.76 ක භූමි ප්‍රමාණයක් වන භෞරොවිපොතාන ජාතික වනෝද්‍යානයෙන් හෙක්ටයාර 997 ක් හෙවත් සියයට 58 ක් පමණ මෙම රැඳවුම් මධ්‍යස්ථානය

සඳහා යොදා ගැනීම නිසා එහි ජීවත් වූ අනෙකුත් සතුන්ට ඔවුන්ගේ වාස භූමි අහිමි විය. එසේම නිසි අධ්‍යයනයක් සිදුකර සතුන් හඳුනාගැනීමක් සිදුනොකිරීම හේතුවෙන් කුළු මී හරකෙකු, ඇතින්නක් හා පැටවකු අලි වැට ඉදි කිරීම නිසා පිටතට යා නොහැකිව විගණිත දිනය වනවිටත් එහි සිරවී සිටි බව නිරීක්ෂණය විය.

### 3.1.4 අලි රැඳවුම් මධ්‍යස්ථානයේ අලි ගහණය

හොරොච්චොතාන ජාතික උද්‍යාන කාර්යාලයේ ලේඛන අනුව 2015 සැප්තැම්බර් 04 දින සිට 2019 ජූනි 25 දක්වා කාලපරිච්ඡේදය තුළ දිවයිනේ විවිධ ප්‍රදේශවලින් අල්ලා ගන්නා ලද ප්‍රවණ්ඩකාරී අලින් අවස්ථා 52 කදී රැඳවුම් මධ්‍යස්ථානයට මුදාහැර තිබුණි. ඒ පිළිබඳ විස්තර පහත දැක්වේ.

වර්ෂය	මුදාහල අලින් සංඛ්‍යාව
2015	10
2016	16
2017	11
2018	11
2019 පළමු මාස 06	4
	-----
	52 *
	=====

\* තනි දළයා අලි රැඳවුම් මධ්‍යස්ථානයෙන් පැනයාම හේතුවෙන් අවස්ථා 02කදී රැඳවුම් මධ්‍යස්ථානයට ඇතුළත් කර තිබුණි.

මේ සම්බන්ධයෙන් පහත සඳහන් නිරීක්ෂණ කරනු ලැබේ.

(අ) 2019 ජූනි මස පවත්වන ලද අලි සංගණන වාර්තාවට අනුව ඇතුළත් කරන ලද අලින් 52 දෙනෙකුගෙන් 09 දෙනෙකු පමණක් ඉතිරිව සිටි අතර, 12 දෙනෙකු විවිධ හේතූන් මත මියගොස් තිබුණි. ඉතිරි අලින් 31 දෙනා එම ස්ථානයෙන් පැන ගියා ද නැතහොත් මිය ගියා ද යන්න පිළිබඳ තොරතුරු දෙපාර්තමේන්තුව සතුව නොතිබුණි.

- (ආ) සත්වෝද්‍යානයක ඉපදුණු සතෙකු වනජීවී හා වෘක්ෂලතා ආරක්ෂක ආඥා පනත යටතේ වනජීවී සතෙකු ලෙස නොගැනෙන අතර, ලෝක සත්ව හා මිනීමැදුරු පිළිබඳ සංවිධානය (WAZA) විසින් නිකුත් කර ඇති සත්ව සුභසාධන හා ආචාරධර්මයන්හි 10 ඡේදය ප්‍රකාරව එම සතා කැලයට හුරුකිරීම පියවරෙන් පියවර සිදුකළ යුතුය. එසේ වුවද ජාතික සත්වෝද්‍යානයට අයත් අලින් දෙදෙනකු අවස්ථා දෙකකදී කිසිදු පෙර පුහුණුවකින් තොරව රැඳවුම් මධ්‍යස්ථානයට මුදා හැර තිබුණි.
- (ඇ) රැඳවුම් මධ්‍යස්ථානය පිහිටුවීමේ ප්‍රධාන අරමුණ දේපළ, ජීවිත හා වගා හානි කරන අලින් අල්ලා දැමීම තුළින් අලි මිනිස් ගැටුම අවම කිරීම වුවද එම අරමුණට පටහැනිව සත්වෝද්‍යානයට අයත් අලින් දෙදෙනා අලි රැඳවුම් මධ්‍යස්ථානයට මුදා හැරීමට කටයුතු කර තිබුණි.
- (ඈ) එම අලින් දෙදෙනා අලි රැඳවුම් මධ්‍යස්ථානයට ඇතුළත් කරන අවස්ථාවේ ක්‍රියාශීලීව, හොඳ දේහ තත්ත්වයකින් සහ යහපත් සෞඛ්‍ය තත්ත්වයකින් පසු වී ඇති බව වාර්තා අනුව නිරීක්ෂණය විය. එසේ වුවද ප්‍රමාණවත් ආහාර නොලැබීම නිසා 2016 ඔක්තෝම්බර් 25 දින ජයතු නම් අලියා මිය ගොස් තිබූ බව මරණ පරීක්ෂණ වාර්තාවේ සඳහන් කර තිබුණි. අනෙක් අලියා ජීවත්ව සිටි ද නැතහොත් මිය ගියා ද යන්න පිළිබඳ තොරතුරු දෙපාර්තමේන්තුව සතුව නොතිබුණි.

**3.2 අලි රැඳවුම් මධ්‍යස්ථානයක පැවතිය යුතු අවශ්‍යතා**  
-----

**3.2.1 අලි වැට ඉදි කිරීම**  
-----

පිරිවැය රු. මිලියන 159.48 ක් වැයකර කි.මී. 16 ක් දිග විදුලි වැටක් හෙක්ටයාර් 997 ක භූමි ප්‍රදේශයක් සහිත හොරොච්චොතාන අලි රැඳවුම් මධ්‍යස්ථානය වටා ඉදි කර තිබුණු අතර, මෙහි ඉදිකිරීම් 2012 වර්ෂයේ ආරම්භ කර 2015 වර්ෂයේදී අවසන් කර තිබුණි. ඒ සම්බන්ධයෙන් පහත නිරීක්ෂණ කරනු ලැබේ.

- (අ) බන්ධනාගාර බාධක, රැඳවුම් කඳවුරු, කැරලි මර්දනය ආදීන්ට භාවිත කරන Concertina Razor Barbed නම් වූ විශාල දඟරවලින් සෑදී ඇති කටු කම්බි හොරොච්චොතාන අලි රැඳවුම් මධ්‍යස්ථානයේ විදුලි වැට සඳහා යොදා තිබුණි. මෙම වයර් කැපෙන සුළු තලවලින් හා කටු කම්බිවලින් යුක්ත බැවින් විදුලිවැට සඳහා යෙදීම මඟින් සතුන්ට තුවාල සිදු විය හැකිය.



(ආ) අම්පාර මහවැව ප්‍රදේශයෙන් අල්ලා රැඳවුම් මධ්‍යස්ථානයට මුදාහල අලියා රැඳවුම් මධ්‍යස්ථානයෙන් පැන යාමට උත්සාහ කිරීමේදී කොන්ක්‍රීට් කණුවක් කඩා දැමීම හේතුවෙන් යකඩ පොල්ලකට අත් සහ පාද තුවාල වී තිබූ අතර, පසුව ඔහු බැක්ටීරියා ආසාදනයකින් මිය ගොස් තිබුණි.

### 3.2.2 පොකුණු හා දියවලවල් ඉදිකිරීම

---

මුළු පිරිවැය රු.3,312,778 ක් වූ ජලධාරිතාවය ලීටර් 20,000 ක පොකුණු 05 ක් හා ජලධාරිතාවය ලීටර් 2,000 ක් වූ පොකුණු 04 ක් 2018 හා 2019 වර්ෂවලදී ඉදිකර තිබුණි. මේ සම්බන්ධයෙන් පහත නිරීක්ෂණ කරනු ලැබේ.

(අ) ඉදිකරන ලද ජල පොකුණු හා දියවලවල් සඳහා ජලය පිටතින් ගෙනැවිත් පිරවිය යුතු අතර, භෞරොවිපොතාන ජාතික උද්‍යාන කාර්යාලයට ජල බවුසරයක් නොමැතිවීම හා එම ප්‍රදේශයේ ජල මූලාශ්‍රවල ජලය හිඟකම මත මෙම ජල පොකුණු හා දියවලවල් සඳහා ජලය සැපයීමට නොහැකිවී තිබුණි.





(ආ) සතුන් පිළිබඳ සිදු කර ඇති පර්යේෂණ ග්‍රන්ථයක් වන “මාරේ ඊ ආවුලර් සහ සුසාන් කේ මිකෝටාගේ අලීන්ගේ ජීව විද්‍යාව, ඖෂධ සහ සැත්කම්” සම්බන්ධ ග්‍රන්ථයෙහි 5 වන පරිච්ඡේදය අනුව සාමාන්‍යයෙන් අලියෙකුට දිනකට ජලය ලීටර් 200 ක් පමණ අවශ්‍ය වන අතර, ජල පොකුණක සාමාන්‍යයෙන් අලියාට එකවරකදී හොඳය පුරවා ගත හැකි වන පරිදි ජලය තිබිය යුතුය. එසේ වුවද නියඟ කාලවලදී මෙම ස්ථානයේ පොකුණු සිඳී යාම හේතුවෙන් අලීන්ට අවශ්‍යය පරිදි ජලය නොලැබේ.

(ඇ) ජල පොකුණු අවශ්‍යතාවය වඩා වැදගත් වන්නේ නියඟය පවතින කාලයේදී වුවද මෙම ජල පොකුණු ඉදිකිරීමට සැලසුම් කිරීමේදී නියඟය පවතින කාලයට ජලය ලබාගැනීමට හැකිවන ආකාරය පිළිබඳව ඇගයීමක් සිදුනොකිරීම හේතුවෙන් ඉදිකරන ලද මහපුලියන්කුලම, 5 කණුව වැව හා සියඹලාපිටිය යන වැව්වල ජලය නියඟය කාලයේදී සිඳී පැවතුණි.



### 3.3 රැඳවූ වනආලීන්ගේ අවශ්‍යතා ඉටු කිරීම

---

#### 3.3.1 වනආලීන්ගේ ආහාර අවශ්‍යතා

---

වැඩිදුරු වනආලීයෙකුගේ දෛනික ආහාර අවශ්‍යතාවය සාමාන්‍යයෙන් කිලෝග්‍රෑම් 300 ක් පමණ වන අතර, එම අවශ්‍යතාවය සපුරා ගැනීමට ආසන්න වශයෙන් පැය 17 ක පමණ කාලයක් ආහාර ගැනීමට ගත කරනු ලබන අතර, අලීන් ආහාර ගැනීමේදී වැඩි ප්‍රමාණයක් තලා පොඩි කර විනාශ කර දමයි. එබැවින් එම සතුන්ට ආහාර ලබාදීමේදී එම සත්වයාගේ අවශ්‍යතාවය වන කිලෝග්‍රෑම් 300 ට අමතරව තවත් කිලෝග්‍රෑම් 100 ක් හෝ ඊට ආසන්න ප්‍රමාණයක් ලබාදිය යුතු වේ. රැඳවුම්හලේ වනආලීන් 30 ක් පමණ රඳවා තබා ගතහොත් දිනක ආහාර අවශ්‍යතාවය කිලෝග්‍රෑම් 12,000 ක් පමණ වේ. මේ සම්බන්ධයෙන් පහත නිරීක්ෂණ කරනු ලැබේ.

(අ) අලීන් 30 ක් සඳහා දෛනික ආහාර අවශ්‍යතාවය කිලෝග්‍රෑම් 12,000 ක් වුවද රැඳවුම් මධ්‍යස්ථානය පිහිටි වනාන්තරය ද්විතියික ලක්ෂණවලින් යුත් වනාන්තරයක් බැවින් එම ආහාර ප්‍රමාණය රැඳවුම් මධ්‍යස්ථානය ඇතුළත පිහිටි ශාඛවලින් සපයාගත නොහැකි වේ.

(ආ) රැඳවුම් මධ්‍යස්ථානය ඇතුළත තෘණ භූමි වර්ධනය කර තිබුණද, සිදුකළ භෞතික පරීක්ෂාවේදී එම තෘණ වනආලීන්ට ආහාරයට ගැනීමට නොහැකි පරිදි වියළී ගොස් තිබුණි.



- (ඇ) 2018 නොවැම්බර් 01 දින සිට 2019 ඔක්තෝම්බර් 31 දින දක්වා කාලපරිච්ඡේදය තුළ රැඳවුම් මධ්‍යස්ථානයේ අලීන් 30 දෙනෙකු සඳහා දෛනිකව කොස් කොළ, මීගු කොළ හා වට්ටක්කා කිලෝග්‍රෑම් 2,800 බැගින් සැපයීම සඳහා රු.26,133,700 ක වටිනාකමකින් යුත් කොන්ත්‍රාත්තුවක් පිරිනමා තිබුණි. සිදු කළ භෞතික පරීක්ෂාවේදී කොළ අතු ආහාරයට නොගැනීම හේතුවෙන් විශාල කොළ අතු ප්‍රමාණයක් ඉතිරි වී වේලී ගොස් තිබුණ අතර, මෙසේ බාහිරින් සපයනු ලබන ආහාරවල ගුණාත්මකභාවය පිළිබඳව ප්‍රමාණවත් අධීක්ෂණයක් සිදුකර නොතිබුණි.
- (ඈ) දිනපතා බාහිරින් සපයන ආහාරවලින් වනඅලීන් කැමට ගන්නා හා ඉතිරිවන කොළ අතු ප්‍රමාණය, ඒවා දමන ස්ථානයට පැමිණෙන වනඅලීන් සංඛ්‍යාව හා දෛනිකව එම ස්ථානයට වනඅලීන් පැමිණෙන වාර ගණන පිළිබඳව අධ්‍යයනය කර නොතිබූ අතර ආහාර දැමිය යුතු ස්ථාන පිළිබඳව නිශ්චිතව හඳුනාගෙන නොතිබුණි.
- (ඉ) බාහිරින් සපයනු ලබන ආහාර ද්‍රව්‍යවල බර කිරීම සඳහා අවශ්‍ය උපකරණ හොරොච්චොතාන වනජීවී අඩවි කාර්යාලයේ නොතිබූ අතර, ඒ සඳහා පෞද්ගලික සහල් මෝලක සවිකර ඇති තරාදිය භාවිතා කළද, බර කිරන ස්ථානයට අධීක්ෂණ කටයුතු සඳහා නිලධාරියෙකු යොදවා නොතිබූ බැවින් ආහාර ද්‍රව්‍යවල බර නිවැරදිදැයි තහවුරු කරගැනීමකින් තොරව ගෙවීම් සිදුකර තිබුණි.
- (ඊ) වනඅලීන්ට කොළ අතු සැපයීම සඳහා සුදුසු කොළ අතු හඳුනා ගැනීමට පර්යේෂණයක් සිදුකර නොතිබුණු බැවින්, සියඹලා කොළ අතු සැපයීමට ගිවිසුමේ සඳහන්ව තිබුණ ද සියඹලා වනඅලීන් ආහාරයට නොගන්නා බව, විගණනයේදී තහවුරු විය.
- (උ) 2019 ජූනි මස සිදු කරන ලද අලී සංගණනයට අනුව මෙම මධ්‍යස්ථානයේ සිටින අලීන් සංඛ්‍යාව 09 ක් වුවද අලීන් 30ක් සඳහා ආහාර සැපයුම සිදු කර තිබුණි. ඒ අනුව 2019 අගෝස්තු 01 දින සිට ඔක්තෝම්බර් 31 දින දක්වා සතුව 21 ක් වෙනුවෙන් වටිනාකම රු.6,559,245 ක වැඩිපුර ආහාර සපයා තිබුණි.
- (ඌ) බාහිරින් සපයනු ලබන ආහාර ද්‍රව්‍ය රැඳවුම් කොටසට ඇතුල් කිරීමට (වැටට උඩින්) අපහසු වී ඇති බව විගණනයේදී නිරීක්ෂණය වූ අතර, ආහාර රැඳවුම් කොටසට ඇතුල් කිරීමට පහසුවන පරිදි පිටිකාවක් සකස් කර නොතිබුණි.

- (ඵ) බාහිරින් ආහාර සැපයීම සඳහා වූ ගිවිසුම 2019 ඔක්තෝබර් 31 දිනෙන් අවසන් වුවද, බාහිරින් ආහාර සැපයීම සඳහා අලුතින් ටෙන්ඩර් කැඳවීමට අවශ්‍ය ක්‍රියාමාර්ග ගෙන නොතිබුණි.
- (ඵ) 2018 ඔක්තෝබර් 30 දිනැති ප්‍රසම්පාදන කමිටු රැස්වීම් සටහන් අංක 23-IX ප්‍රකාරව තණ කොළ මිලදී ගැනීම සඳහා නැවත මිල කැඳවීමට තීරණය කර තිබුණද 2019 සැප්තැම්බර් 30 දින වන විටත් එපරිදි කටයුතු කර නොතිබුණි.

**3.3.2 වනඅලීන්ගේ සංවරණ අවශ්‍යතාවයන්**  
-----

වනඅලීන්ගේ වාසස්ථාන අවශ්‍යතාවයන් සපුරා ගැනීම සඳහා සැලකිය යුතු ප්‍රදේශයක් ඔවුන්ගේ වාස භූමිය ලෙස යොදා ගනී. මාතෘ මූලික වනඅලී රංචුවක් ඔවුන්ගේ නිවාස පරාසය ලෙස දළ වශයෙන් හෙක්ටයාර් 2,540 ක් යොදා ගන්නා බවත්, පිරිමි සතෙකු හෙක්ටයාර් 13,376 ක් ඔවුන්ගේ සාමාන්‍ය හැසිරීම සඳහා යොදා ගන්නා බවත් වනජීවී සංරක්ෂණ දෙපාර්තමේන්තුවේ වාර්තා අනුව නිරීක්ෂණය වේ. 2011 වර්ෂයේදී වනජීවී සංරක්ෂණ දෙපාර්තමේන්තුව සිදුකළ දීපච්ඡායන වනඅලී සංගණනයට අනුව වනඅලී ගහණයෙන් සියයට 67.2 ක් වනජීවී රක්ෂිත කලාපවලද, සියයට 29.78 ක් වන සංරක්ෂණ දෙපාර්තමේන්තුවේ රක්ෂිතවලද, සියයට 3.02 ක් ස්වාධීනව විසිරී ඇති වනලැහැබවලද ව්‍යාප්තව ඇති බව හඳුනාගෙන ඇත. ඒ අනුව ස්වාධීනව විසිරී ඇති වනලැහැබවල සැරිසරන සියයට 3.02 ක්වූ වනඅලීන් අලි-මිනිස් ගැටුමට සෘජුවම සම්බන්ධ වන බව වනජීවී සංරක්ෂණ දෙපාර්තමේන්තුව විශ්වාස කරයි. ඒ සම්බන්ධයෙන් පහත නිරීක්ෂණ කරනු ලැබේ.

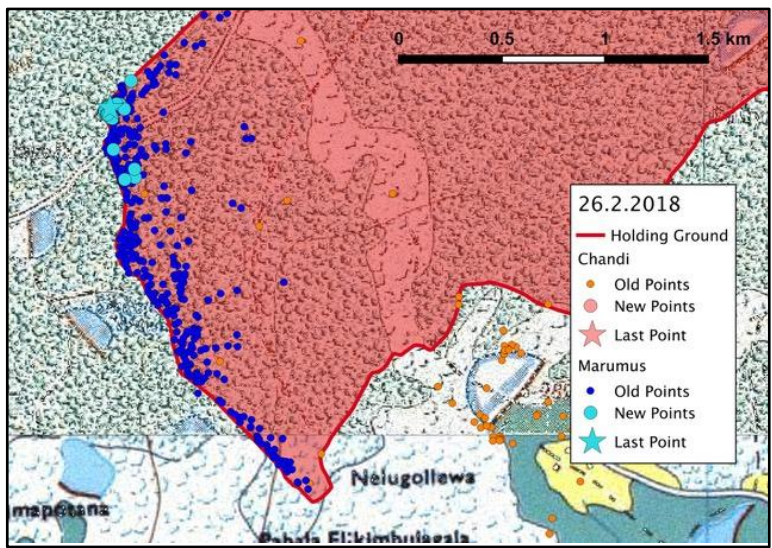
- (අ) අලියා සංක්‍රමණික සත්ත්වයෙක් වන අතර, දිනකට කිලෝමීටර් 20 ත් 25 ත් අතර දුරක් ගමන් කරයි. අලියා වඩාත් ක්‍රියාශීලීව හැසිරෙන්නේ රාත්‍රී කාලයේදීය. අලීන් විශාල ආහාර ප්‍රමාණයක් ගන්නා නිසා වැඩිදුර ප්‍රමාණයක් ගමන් කරනු ලබයි. වනගත පිරිමි අලී මද කිපෙන කාලයේ වර්ග කිලෝමීටර් 600 ක පමණ පුළුල් ප්‍රදේශයක ගමන් කරයි. එබැවින් හෙක්ටයාර් 997 කට පමණක් සීමා වූ රැඳවුම් මධ්‍යස්ථානයක් තුළට මෙම අලීන් කොටු කර තැබීමෙන් එම සතුන්ට ස්වභාවික හැසිරීම් රටාවන් ප්‍රකාශ කිරීමට හැකිවන පරිදි නිදහසේ ජීවත්වීම සඳහා අවශ්‍ය පරිසරය අහිමිවී තිබුණි.
- (ආ) සතුන්ට ජීවත් වීමට සුදුසු වාසස්ථානයක් මෙන්ම සිය දිවිපෙවෙත තෘප්තිමත් අයුරින් පවත්වාගෙනයාම සඳහා සුදුසු පරිසරයක් තිබීම ජීව විද්‍යාත්මක අවශ්‍යතාවයක් වේ. රැඳවුම් මධ්‍යස්ථානයට ඇතුළු කරනුයේ පිරිමි වනඅලීන් වන අතර, ගැහැණු සතුන් ඇතුළත් කර නොතිබුණි. එමඟින් සතුන්ගේ ජාන ඉදිරි පරම්පරාව වෙත සම්ප්‍රේෂණය වීම



වැළකේ. පිරිමි වනඅලින් අල්ලා සිරකර තැබීමෙන් එම සතුන් මීය යාම හෝ සදාකාලික සිරකරුවන් බවට පත්වීම සිදුවන අතර එය ශ්‍රී ලංකාවේ හස්ති පරපුරේ ප්‍රවේණික ශක්තිය හීන වීමට බලපානු ඇත.

### 3.3.3 VF – Radio කරපටි පැළඳවීම

වනඅලින් සුරක්ෂිතව ජීවත්වනවාද යන්න සොයා බැලීම සහ අනතුරකට පත්වුවහොත් සොයා ගැනීම සඳහා දෙපාර්තමේන්තුව විසින් අනුගමනය කරන ක්‍රමවේදය වනුයේ **VF – Radio** කරපටි පැළඳවීමයි. හොරොච්චොතාන අලි රැඳවුම් මධ්‍යස්ථානයේදී අලින් නිදෙනෙකු සඳහා කරපටි පැළඳවීම සිදුකර තිබුණි. ඒ පිළිබඳව දත්ත පහත පරිදි වේ.



අලින් තුන්දෙනෙකු සඳහා පමණක් කරපටි පැළඳවීමක් සිදුකර තිබුණ ද රැඳවුම් මධ්‍යස්ථානයට ඇතුළු කරන ලද අනෙකුත් අලින් 49 දෙනාගේ හැසිරීම් රටාවන් අධ්‍යයනය කිරීමට සුදුසු ක්‍රමවේදයක් අනුගමනය කර නොතිබුණි.

### 3.4 අපේක්ෂිත අරමුණු ඉටුනොවීම

---

#### 3.4.1 අලි රැඳවුම් මධ්‍යස්ථාන සංකල්පයේ වලංගුභාවය

---

- (අ) අලි-මිනිස් ගැටුම අවම කිරීමේ අරමුණින් 2016-2018 කාලපරිච්ඡේදය තුළදී වර්ෂයකට ප්‍රවණ්ඩකාරී වනඅලීන් 10 ත් 15 ත් අතර ප්‍රමාණයක් අල්ලා රැඳවුම් මධ්‍යස්ථානයට ඇතුළත් කළද, එම කාලය තුළ අලි මරණ, මිනිස් මරණ, දේපල හානි හා ශාරීරික හානිවල අඩුවීමක් සිදුව නොතිබුණි.
- (ආ) තවදුරටත් සිදුවන සංවර්ධන කටයුතු හේතුවෙන් වනගහණය අවම වන අතර දිනෙන් දින ප්‍රවණ්ඩකාරී අලීන් නිර්මාණය වේ. එබැවින් මෙවැනි රැඳවුම් මධ්‍යස්ථාන ඉදිකිරීම අලි-මිනිස් ගැටුම අවම කිරීමට ඇති එකම විසඳුම නොවන බව නිරීක්ෂණය විය.
- (ඇ) වනජීවී සංරක්ෂණ දෙපාර්තමේන්තුවේ දැක්ම වනුයේ වර්තමාන සහ අනාගත පරපුර උදෙසා වනජීවී උරුමයන් සංරක්ෂණය කිරීම වේ. මිනිසුන්ගේ නිදහස හා අවශ්‍යතා වෙනුවෙන් අලියා සිරකර තබාගැනීම මෙම මධ්‍යස්ථානය මගින් සිදුවේ. මිනිසාගේ පැවැත්ම සඳහා පමණක් වනඅලී ගාල් කිරීම තුළින් අලියාගේ සුපුරුදු ජීවන රටාවෙන් බැහැරව සිරකර තැබීම නිසා අලී ප්‍රජාව පාලනය කිරීම සිදු කිරීම තුළින් අලියා සුරැකීමට නොව මිනිසා සුරක්ෂිත කිරීම මේ තුළින් සිදුවී තිබුණි.
- (ඈ) අමාත්‍ය මණ්ඩල සංදේශ අංක 8/2012 ප්‍රකාරව ප්‍රවණ්ඩකාරීව හැසිරෙන වනඅලීන් අල්ලා සංරක්ෂණය කර පුනරුත්ථාපනය කිරීමට සැලසුම් කර ඇති බව දක්වා තිබුණද එවැනි සංරක්ෂණයක් හෝ පුනරුත්ථාපනයක් සිදුවී ඇති බවට සාක්ෂි නොතිබුණි.

#### 3.4.2 භෞරොවිපොතාන රැඳවුම් මධ්‍යස්ථානයට ඇතුළත් කරන අලීන්ගේ සෞඛ්‍ය තත්ත්වය

---

- (අ) රැඳවුම් මධ්‍යස්ථානයට ඇතුළත් කරන ලද අලීන් 51 දෙනාගෙන් 15 දෙනෙකුගේ සෞඛ්‍ය තත්ත්වය ඇතුළත් කරන අවස්ථාවේදී දුර්වල මට්ටමක පැවති බව භෞරොවිපොතාන අලී රැඳවුම් මධ්‍යස්ථානයට අලීන් ඇතුළත් කරනු ලබන ලේඛනයේ සඳහන් වුවද එම සතුන් සම්බන්ධයෙන් කිසිදු පසු විපරක් සිදු කර නොතිබුණි.

- (ආ) මෙම රැඳවුම් මධ්‍යස්ථානය තුළ අභ්‍යන්තර ප්‍රවාහන පද්ධතියක් සකස් කර තිබුණද රැඳවුම් මධ්‍යස්ථානයට ඇතුළු කරන ලද තනි අලීන් 51 දෙනාගේ ආහාර අවශ්‍යතා, සෞඛ්‍ය පහසුකම් සම්බන්ධයෙන් සොයා බැලීමට විධිමත් ක්‍රමවේදයක් හඳුන්වා දී නොතිබුණි.
- (ඇ) වනසත්ත්ව පුනරුත්ථාපන මධ්‍යස්ථාන කළමනාකරණය කිරීම, වනජීවී සෞඛ්‍ය කළමනාකරණ අංශයේ ප්‍රධාන ක්‍රියාකාරකම් හා වගකීම් අතරට ඇතුළත් කර තිබුණ ද, හොරොච්චොතාන අලී රැඳවුම් මධ්‍යස්ථානය කළමනාකරණය කිරීමේ කාර්යය නිසි පරිදි ඉටු කර නොතිබුණු බව නිරීක්ෂණය විය.

**3.4.3 වන අලීන් පැනයාම**  
-----

- (අ) රැඳවුම් මධ්‍යස්ථානයට මුදාහරින අලීන්ට එම ස්ථානය ආගන්තුක ස්ථානයක් බැවින් නිරන්තරයෙන් පැන යාමට උත්සාහ දරන අතර, පැන ගිය සමහර අලීන්ට තම නිජ බිම සොයා ගැනීමට නොහැකිව, ගම්මානවලට ඇතුළුවී සැරිසරමින් සිටි බවත්, තවත් සමහර අලීන් එම අලියාගේ මුල් වාසභූමිය සොයාගෙන ගොස් තිබූ බවත්, VF රේඩියෝ කරපටි දත්ත සටහන් අනුව නිරීක්ෂණය විය.
- (ආ) නිරන්තරයෙන්ම මෙම අලීන් පැන යාමට උත්සාහ දැරීම හේතුවෙන් 2017 සැප්තැම්බර් 20 දින සිට 2019 ඔක්තෝම්බර් 14 දින දක්වා අවස්ථා 06 කදී අලීන් විසින් විදුලි වැටට හානි පමුණුවා පැනගොස් තිබූ අතර, කඩාබිඳ දැමූ විදුලි වැට කණු අලුත්වැඩියාව සඳහා රු.683,417 ක වියදමක් දරා තිබුණි.

**3.4.4 අලීන් පරිස්ථාපනය**  
-----

අලීන් පරිස්ථාපනය යටතේ අලී ඇතුන් තමන් වෙසෙන වාස භූමිවලින් නිර්වින්දනය කර අල්ලා බැඳ දමා ලොරියක් වැනි ප්‍රවාහන මාධ්‍යයක් උපයෝගී කරගනිමින් සතුන්ගේ පාරම්පරික වාස භූමිවලින් ඉවත් කරනු ලැබේ. සෞඛ්‍ය තත්ත්වය දුර්වල අලීන් නිර්වින්දනය කිරීම හා ප්‍රවාහනයේ ආරක්ෂිත ක්‍රම අනුගමනය නොකිරීම හේතුවෙන් දුර්වල සෞඛ්‍ය තත්ත්වයකින් පසුවූ අලීන් දෙදෙනෙකු අලී රැඳවුම් මධ්‍යස්ථානයට ගෙන එන අතරතුර ලොරි රථයේ ඇඳ වැටීම හා නැවත සිටගැනීමට නොහැකිවීම හේතුවෙන් මිය ගොස් තිබුණි.

පහත ඡායාරූපවලින් දැක්වෙන්නේ පිළිවෙලින් කනේ හිලා හා තනි දළයා (වන්ඩ්) හොරොච්චොතාන අලී රැඳවුම් මධ්‍යස්ථානයට ගෙනයාමට බැඳ තබා තිබූ ආකාරයයි.



කනේ හිලා



කනී දළසා

**3.5 ලුණුගම්වෙහෙර අලි රැඳවුම් මධ්‍යස්ථානය**

---

දැනටමත් ඉදි කර ඇති භෞරොවිපොතාන අලි රැඳවුම් මධ්‍යස්ථානයේ ඉහත අඩුපාඩු පැවතියදී ශ්‍රී ලංකාවේ වෙසෙන ප්‍රවණ්ඩකාරී අලි රඳවා තබාගැනීමේ මධ්‍යස්ථානයක් (අක්කර 3000) ලෝක බැංකු ආධාර මත ESCAMP ව්‍යාපෘතිය යටතේ ලුණුගම්වෙහෙර ජාතික වනෝද්‍යානය තුළ ඉදි කිරීම සඳහා යෝජනා කර තිබූ අතර, ඒ සඳහා 2017 අගෝස්තු 11 දින අවසර ලැබී තිබුණි. මේ සම්බන්ධයෙන් පහත කරුණු නිරීක්ෂණය විය.

- (අ) සාමාන්‍යයෙන් වනඅලියෙකුගේ වාසස්ථානය ලෙස 50Km<sup>2</sup> - 600Km<sup>2</sup> පමණ ප්‍රමාණයක් සැලකෙන නමුත්, යෝජිත ලුණුගම්වෙහෙර රැඳවුම් මධ්‍යස්ථානය 35Km<sup>2</sup> පමණ වන බැවින් එම භූමි ප්‍රමාණය එක් අලියෙකුට හෝ නිදහසේ සැරිසැරීමට ප්‍රමාණවත් නොවේ.
- (ආ) මත්තල ප්‍රදේශයේ සිදු වූ සංවර්ධන කටයුතු හේතුවෙන් එම ප්‍රදේශයේ වාසය කළ 400 ක් පමණ වූ අලි ඇතුන්ට ඔවුන්ගේ වාසභූමි අහිමි වූ අතර ඔවුන් ලුණුගම්වෙහෙර රක්ෂිතයට පලවා හැර තිබුණි. ඒ තුළින් ලුණුගම්වෙහෙර රක්ෂිතයේ අලි ගහණය තවදුරටත් ඉහළ අගයක්ව පවතින අවස්ථාවක එම ප්‍රදේශයේ තවත් භූමි ප්‍රමාණයක් මෙවැනි ඉදිකිරීම් සඳහා යෙදවීම තුළින් වනසතුන්ට තම වාසභූමි අඩු වන බව නිරීක්ෂණය වේ.
- (ඇ) අලියා, මුවා, මී හරකා, දිවියා, නරියා වැනි සතුන් විශාල රංචු වශයෙන් ලුණුගම්වෙහෙර ජාතික වනෝද්‍යානය වාස භූමිය කරගෙන දිවි ගෙවනු ලබයි. එම සතුන් පිළිබඳ සංගණනයක් සිදු කර සතුන් කොපමණ සිටිනවාද යන්න පිළිබඳ නිගමනය කළ යුතු බවට මෙම ව්‍යාපෘතිය සිදුකරගෙන යාමේදී පවත්වන ලද ප්‍රගති සමාලෝචන රැස්වීම්වලදී මෙන්ම උපදේශන කමිටු රැස්වීමේදී ද තීරණය කර තිබූ නමුත් එවැනි සංගණනයක් සිදු කර නොතිබුණි.





- (ඇ) යෝජිත අලි වැට ඉදිකිරීමට පෙර එහි සිටින සතුන් එම ප්‍රදේශයෙන් සම්පූර්ණයෙන්ම ඉවත් කළ යුතු අතර, එම ඉවත් කරන සතුන්ගේ පැවැත්ම සඳහා සුපෝෂණය සලසන ආකාරය පිළිබඳව සැලසුම් සැකසිය යුතු වුවත් එවැනි කිසිදු සැලැස්මක් දෙපාර්තමේන්තුව විසින් සිදු කර නොතිබුණි.
- (ඉ) ඉවත් කරන සතුන් රැඳවුම් මධ්‍යස්ථානය පිහිටි භූමියෙන් පිටතට පලවා හැරිය ද එම ප්‍රදේශයෙන් පිටත දැනට සිටින සතුන්ට හා ඉවත්කරන සතුන් සඳහා ආහාර, ජලය හා ඉඩකඩ ප්‍රමාණවත් නොවුනහොත් නියඟය පවතින කාලවලදී විශාල සත්ත්ව විනාශයක් සිදුවීමට ඉඩ ඇත.
- (ඊ) රැඳවුම් මධ්‍යස්ථානය පිහිටුවීමේ ප්‍රධාන අරමුණ ප්‍රවණ්ඩකාරී අලි පුනරුත්ථාපනය කිරීම වුවද යම් අලියෙකු මෙම ස්ථානයට ගෙනැවිත් භාර දුන් පසු එම කාර්යය සිදු කරන්නේ කෙසේද යන්න පිළිබඳව විධිමත් ක්‍රමවේදයක් පිළියෙල කළ යුතු බව ද සත්ත්වයා පුනරුත්ථාපනය වූ බවට හඳුනා ගැනීමට හැකිවන පරිදි නිර්ණායක හඳුනා ගත යුතු බවට ද 2018 අප්‍රේල් 21 දින පැවැත්වූ ප්‍රගති සමාලෝචන රැස්වීමේදී තීරණය කර තිබුණි. මේ වනතෙක් එවැනි ක්‍රමවේදයක් හෝ නිර්ණායක හා හඳුනාගෙන පිළියෙල කර නොතිබුණි.
- (උ) රැඳවුම් මධ්‍යස්ථානයට ඇතුළත් කරන අලින් පුනරුත්ථාපනය කර නිදහස් කරන ක්‍රමවේදයක් සැලසුම් කර නොමැති බැවින් යම් දිනක එහි ඉඩකඩ ප්‍රමාණවත් නොවනු ඇත.

4. නිර්දේශ  
-----

- 4.1 රැඳවුම් මධ්‍යස්ථානයට අලින් මුදාහල අවස්ථාවේ පටන් නිරන්තරයෙන් එම අලින්ගේ ආරක්ෂාව සම්බන්ධව අධීක්ෂණය කළ යුතු බවත් අලි පිළිබඳව නිසියාකාරව පසු විපරමක් පවත්වාගැනීම සහ එය පදනම් කරගෙන සතුන්ගේ සුභසාධනය නිසිපරිදි පවත්වාගත යුතු බව නිර්දේශ කෙරේ.
- 4.2 සෞඛ්‍ය තත්ත්වය දුර්වල අලින් රැඳවුම් මධ්‍යස්ථානයට දැමීම සිදුනොකළ යුතු අතර ඇතුළත් කිරීමට පෙර සෞඛ්‍ය තත්ත්වය අයහපත් අලින්ට අවශ්‍ය වෛද්‍ය පහසුකම් ලබාදී ඒ පිළිබඳව විපරම් කළ යුතු බව නිර්දේශ කෙරේ.
- 4.3 අලින්ට නිසි ලෙස ප්‍රතිකාර කිරීමට හා ලෙඩ රෝග වැළැක්වීමට ආදිය වෙනුවෙන් නිසි ක්‍රමවේදයක් සැකසිය යුතු බව නිර්දේශ කෙරේ.
- 4.4 අලින්ට සුදුසු ආහාර බාහිරින් සැපයීම සිදු කළ යුතු බව හා ආහාරවල ගුණත්වය පිළිබඳව නිසි පරිදි අධීක්ෂණය සිදු කළ යුතු බව නිර්දේශ කෙරේ.
- 4.5 හොරොච්චොතාන අලි රැඳවුම් මධ්‍යස්ථානය අලින්ට ප්‍රියමනාප ස්ථානයක් කිරීම සඳහා තවදුරටත් එහි තෘණ භූමි ඉදි කිරීම සිදුකළ යුතු බව නිර්දේශ කෙරේ.
- 4.6 අලින් සඳහා අවශ්‍ය ජලය ප්‍රමාණවත් පරිදි සැපයීම සඳහා ක්‍රමවත් වැඩපිළිවෙලක් සැකසිය යුතු බව නිර්දේශ කෙරේ.
- 4.7 විදුලි වැට ගක්නීමත් කිරීම සඳහා කටයුතු කළ යුතු බව.
- 4.8 අලින් රැඳවුම් මධ්‍යස්ථානයට ප්‍රවාහනය කිරීමේදී ආරක්ෂා සහිතව ප්‍රවාහනයට අදාළ ඉඩ ප්‍රස්ථාව සැලසීමත් සිදුකළ යුතු බව නිර්දේශ කෙරේ.
- 4.9 රැඳවුම් මධ්‍යස්ථානයට ඇතුළු කරනු ලබන අලින්ට සෞඛ්‍ය සම්පන්නව, මනා පෝෂණ තත්ත්වයක් හා ආරක්ෂාවක් යටතේ මෙන්ම තම හැසිරීම් රටාවන් ප්‍රකාශ කිරීමට හැකිවන පරිදි, බිය හා ආතතියකින් තොරව ජීවත්වීම සඳහා අවශ්‍ය පහසුකම් සැලසිය යුතු බව නිර්දේශ කෙරේ.
- 4.10 අලි රැඳවුම් මධ්‍යස්ථානයට ඇතුළු කරන සෑම අලියෙකුටම **VF-Radio** කරපටි පැළඳවීමේ වැඩපිළිවෙලක් ක්‍රියාත්මක කළ යුතු බව නිර්දේශ කෙරේ.

**4.11** රැඳවුම් මධ්‍යස්ථානයට අලුතින් අලි ඇතුළත් කරන අවස්ථාවලදී රැඳවුම් මධ්‍යස්ථානයේ වෙසෙන අනෙකුත් අලීන් අතර නොසන්සුන්තාවයක් ඇතිවන අතර, එය වැළැක්වීම සඳහා ප්‍රථමයෙන් නවක අලීන් වෙන්කර තබා ක්‍රමක්‍රමයෙන් අනෙකුත් අලීන් හා ගනුදෙනු කිරීමට අවස්ථාව ලබාදීම සිදුකළ යුතු බව නිර්දේශ කෙරේ.

**4.12** අලි මිනිස් ගැටුම අවම කිරීම සඳහා ගොවි සංවිධාන එකතු වී වගා හානි සඳහා වගා කරන කාලයට පමණක් තාවකාලික විදුලි වැටක් ස්ථාපිත කරගැනීම හා දේපළ හා ජීවිත හානි වළක්වා ගැනීමට ගම්වාසීන් එකතු වී විදුලි වැටක් නිර්මාණය කරගැනීම සඳහා ජනතාව දැනුවත් කිරීම් කළ යුතු බව නිර්දේශ කෙරේ.

**4.13** වෙනත් රැඳවුම් මධ්‍යස්ථාන ඉදිකිරීමට පෙර භෞරොවිපොතාන අලි රැඳවුම් මධ්‍යස්ථානය සාර්ථක කර ගැනීමට කටයුතු කළ යුතු බව නිර්දේශ කෙරේ.

ඩබ්ලිව්.පී.සී.වික්‍රමරත්න

විගණකාධිපති

2020 ඔක්තෝබර් දින